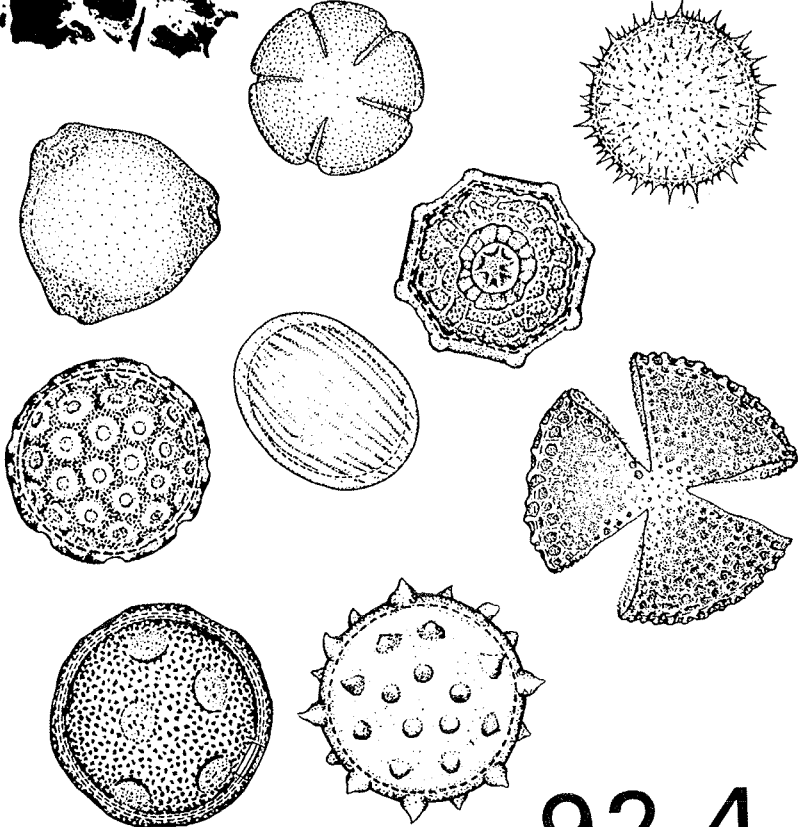


DGFnyt

Medlemsblad for
Dansk Geologisk Forening



92-4

ISSN 0906-3650

AUGUST-SEPTEMBER-OKTOBER



DGFnyt

medlemsblad for Dansk Geologisk Forening

3. kvartal, august - september - oktober 1992

Medlemsskab af Dansk Geologisk Forening koster i 1992 kr. 275,- studerende dog kun kr. 165,-.

Sekretæren træffes torsdage 9-12, Tlf.: 3313 5001, Fax: 3332 6365

Foreningens adresse er: Øster Voldgade 5-7
1350 København K

Bestyrelsen:

Stefan Hultberg (formand)
Danmarks Geologiske Undersøgelse,
Thoravej 8, DK- 2400 København NV,
tlf: 3110 6600 Fax: 3119 6868
Privat tlf: 4240 2744

Peter Gravesen (næstformand) DGU.

Torsten Toksvad (kasserer)
N&R Gruppen a/s, Sortemosevej 2
DK-3450 Allerød
tlf. 4814 0066, fax: 4814 0033
Privat: Bolværket 91,
3400 Hillerød Tlf. 4824 2690

Bo Nyvang Andersen (sekretær) GI.KU.

Erik Kristiansen (Bibliotekar) Geol.Mus.

Steen Sjørring (redaktør Årsskriftet)
Geologisk Institut, København (GI.KU)

Marianne Vasard Nielsen, Paly-Dat,
Elstedvænge 27
8520 Lystrup, Tlf/Fax: 8622 2433

Redaktør Bulletin: Hans Jørgen Hansen,
Geologisk Institut,
Københavns Universitet
Øster Voldgade 10. 1350 København K.
Tlf: 3311 2232, Fax: 3311 4637

Århus Udvalget:

Søren Bom Nielsen
Geologisk Institut, Lab. geofysik
Finlandsgade 6-8, 8200 Århus N
Tlf.: 8616 1666 / 8616 6877 - 57

David Penney, Maringeologi. GI.ÅU

Claus B.Ditlefsen, Sedimentologi. GI.ÅU.

Kristian Dalsgaard, Geomorfologi
Geologisk Institut, (GI. ÅU)
Århus Universitet
C.F.Møllers Alle 8000 Århus C.
Tlf.: 8612 8233. Fax: 8613 9248

Inga Sørensen, Ingeniørhøjskolen,
Horsens Teknikum
Chr. M. Østergårds Vej 4, 8700 Horsens
Tlf.: 7562 8811, Fax: 7562 6456

Peter Sandersen,
Carl Bro A.S. tlf: 8621 0311
Privat: Tornhøjvej 82.
Stautrup, 8260 Viby J.
Tlf.: 8628 5579

Marianne Vasard Nielsen
Ansvarshavende redaktør af DGFnyt
92-3, maj-juni-juli 1992.
Århus Udvalgets repræsentant
i bestyrelsen

INDHOLDSFORTEGNELSE

Nyt fra bestyrelsen	3
Kommende møder	
DGF, København	5
Palæontologisk Klub	6
Sedimentologisk Klub	7
DGF, Århus	10
ATV-komiteen vedrørende grundvandsforurening	
Øst-gruppen	11
Vest-gruppen	13
SPE- Copenhagen Section, Møder i efteråret	14
Mødekalender	15
ODP til DGU	
Oplæg fra Hans Christian Larsen	16
Geologiske arbejdspladser	
Dansk Operatør Selskab, Karsten Bonde	18
Hefaistos, vulkaner og jordskælv	
- en grafisk database -	20
DEBAT:	23
Slam på marker overvejes to gange	24
Standarder giver styr på miljøet,	
fra SAFT.	25

The jurassic of Denmark	25
Anmeldelse "<i>Geologisk set, Det nordlige Jylland</i>"	28
Ny litteratur	30
Publikationer fra Grundvandscentret på DTH	32
Info-nyt	32
Nyt om "THOR"	
Invitation til samarbejde	34
Kontaktpersoner	37
Deadlines og retningslinier for bidragsydere	40

NYT FRA BESTYRELSEN

Bestyrelsen har nu modtaget og diskuteret medlemmernes reaktion på den i sidste DGFnyt foreslåede ændring af DGF's struktur og funktion.

Antallet af indsendte svarkort var 82. Af disse var 53 for strukturændringen og 28 var imod. Udover de indsendte svarkort kom også en liste med 57 underskrifter som udtrykte "den dybeste mistillid til det flertal af DGF bestyrelsesmedlemmer, der har forslået Bulletinen nedlagt". Den mistillid håber vi at kunne fjerne og vende den til tillid igen. Der er også modtaget 4 breve med konstruktive kommentarer angående DGF's fremtid. Vi vil gerne takke alle de medlemmer der har reageret.

Vi har konkluderet, at der findes opbakning hos DGF's medlemmer for den foreslåede strukturændring med undtagelse af den foreslåede nedlæggelse af bulletinen. Bestyrelsen ser det derfor som sin opgave at gennemføre den foreslåede ændring med bulletinen som fortsat del af DGF.

Efter diskussionen er *helle* bestyrelsen nu blevet enige om en *revideret* handlingsplan for DGF.:

- * Forslaget til omstrukturering af DGF, som blev præsenteret i sidste DGFnyt accepteres og forsøges gennemført undtagen den del, der gælder nedlæggelse af bulletinen.
- * Der nedsættes en redaktionskomité for bulletinen, som skal sikre den faglige kvalitet samt sørge for, at bidragene dækker dansk geologi som helhed. Redaktionskomitéen skal gennem en redaktionskasserer være ansvarlig for bulletinens økonomi. Et af redaktionskomitéens medlemmer deltager i DGF's bestyrelse.

- * DGF's medlemmer betaler et nedsat kontingent (150 kr er blevet diskuteret) for medlemskab og får mulighed for at abonnere på bulletinen for sig. Dette indebærer, at bulletinen beholdes, men skilles økonomisk ud fra DGF's øvrige økonomi. Det bliver redaktionskomitéens opgave at sikre sponsorering fra SNF eller andre kilder. Sponsorering kommer kun DGF's medlemmer tilgode, mens biblioteker og andre ikke-medlemmer kan abonnere på bulletinen eller købe eksemplarer til kostpris.

- * Bestyrelsen arbejder videre med en løsning for årsskriftet og DGFnyt, som sikre et nyhedsblad af høj kvalitet på dansk. Vi ønsker at formidle geologiske artikler samt information om møder, litteratur m.v til alle medlemmer.

Nedsættelsen af en redaktionskomité for bulletinen gennemføres snarest muligt. Den går så igang med opgaven: at forberede den økonomiske udskillelse, som forventes gennemført til nytår.

Det samlede forslag til strukturændring, som indeholder det oprindelige forslag fra sidste DGFnyt med de modifikationer, som er blevet beskrevet her sammen med en klar løsning for årsskriftet og DGFnyt er det planen at bringe i næste DGFnyt. Det skal så behandles på næste ordinære generalforsamling i slutningen af januar 1993, hvor eventuelle nødvendige justeringer af lovene i forbindelse med forslagets vedtagelse også skal behandles.

Bestyrelsen håber, at et flertal af medlemmernes ønsker nu er blevet tilgodeset og at vi kan gå videre i arbejdet med at styrke Dansk Geologisk Forening således at vi får et aktivt og slagkraftigt DGF.

På bestyrelsens vegne

S. Hultberg.

Årsskrift 1990-91

Årsskriftet for 1990-91 har ligget klar til trykning siden marts måned, nu hvor foreningens likviditet er blevet forbedret, er trykningen af årsskriftet påbegyndt. Det forventes udsendt snarest.

på bestyrelsens vegne

Steen Sjørring, redaktør.

KOMMENDE MØDER

DGF København

Temamøde om ODP
Oplevelser og fremtidsperspektiver.

Tid: Torsdag d. 8. oktober kl. 16.00
Sted: Geologisk Museum, Øster Voldgade 5-7, i
auditotiet. Alle er velkomne.

Mødet er arrangeret i samarbejde med Naja Mikkelsen. På mødet vil Hans Christian Larsen fortælle om ODP's fremtid planer, og blandt andet uddybe artiklen i dette nummer af DGFnyt side 16 og DGFnyt

92-3 side 34. Lars Ole Boldreel (DGU,- se DGFnyt 92-2 side 30) Naja Mikkelsen, DGU og Bjørn Buchardt, Geologisk Centralinstitut vil fortælle om deres personlige oplevelser fra togter med ODP-boreskibet Joides blandt andet fra Stillehavet i efteråret 91 og sommeren 1992.



Palæontologisk klub

Palæontologisk klub afholder sine møder **tirsdage kl. 15.00** på Geologisk Institut i biblioteket i stuen på afd. for historisk geologi og palæontologi, Øster Voldgade 10, KBH. K.

Møderne er åbne for alle interesserede.

- 29.9 Carsten Israelson & Bjørn Buchardt (Afd. Hist. Geol.):
I Darwins fodspor: Guyots og seamounts i det vestlige Stillehav. Rapport fra ODP-togt 144 fra Majura, Marshall Øerne til Yokohama, Japan.
- 27.10 Niels Bonde (Afd. Hist. Geol):
Om bentungede fisk (osteoglossomorfer) fra moléret, Fur Formation, øverste Paleocæn: En idag "primær ferskvandsgruppe" med Gondwana udbredelse, som i tidlig Tertiær havde flere repræsentanter i marint miljø - største diversitet i Danmark.



Sedimentologisk klub

Program for efteråret 1992.

7.10. kl. 15.00, GGU, Øster Voldgade 10, frokoststuen.
DEBATMØDE:"Dansk sedimentologisk sprognavn".
Debatmøde om bundformer - klassifikation og terminologi. Alle interesserede opfordres til at komme.

28.10. kl. 15.00, DGU, Thoravej 8, København, Theodor Sorgenfrei auditoriet i stuen.

Niels Erik Hamann: Den tektoniske udvikling af Rønne Graven Palæozoikum-Tertiær.

Rønne Graven ligger i det område hvor Ringkøbing-Fyn Højderyggen møder Tornquist zonen. De omgivende højt liggende grundfjeldsblokke (Skurupblok og Bornholm Horst) kan betragtes som fortsættelse af Ringkøbing-Fyn højderyggen. Selve Rønne Graven forbinder de to store segmenter af Tornquist zonen (Sorgenfrei-Tornquist zonen og Teisseyre-Tornquist zonen) Den tektoniske udvikling af Rønne Graven kan opdeles i:

1. Præ-rift fase domineret af regional indsynkning.
2. Rift fase
 - 2a. domineret af små roterende halfgrabens.
 - 2b. domineret af større roterende halfgrabens.
 - 2c. fornyet forkastningsaktivitet.

3. Post-rift fase domineret af regional indsynkning.
4. Inversion med hævnning og erosion til følge.

18.11 kl. 15-18.00, GGU, Øster Voldgade 10, København.
Fællesspisning arrangeres efter foredragene.

Dobbeltforedrag: Sekvensstratigrafi i Gassum Formationen og i Øvre triassiske til mellem jurassiske aflejringer i Det danske Bassin og Den fennoskandiske Randzone.

Lars Hemberg, Nils Frandsen og Bjarne Leth Nielsen (Dansk Olie- og Gas produktion A/S): Højopløseligheds sekvensstratigrafisk undersøgelse af et print klastisk reservoirbaseret på kerner, logs, biostratigrafi og seismik; Gassum Formationen, Stenlille Gaslagen.

De tolv tætliggende borer placeret omkring Stenlille by på Midt-sjælland udgør et af de bedste data-sæt på dansk område til forståelse af marine klastiske reservoir og specielt for tolkningen af Rhaetian sedimentation i Det Danske Bassin. Reservoir aflejringerne er domineret af tykke sandstenslegemer af kyst-strandsand dannet under og efter faldende havniveau. Som type er sandstenslegemerne karakteristiske for aflejringer i bassiner med fladbundet fysiografi uden tilstedeværelse af shelf break, ekspl. som Det Danske Bassin samt flere af Nordsø bassinerne i dele af Mesozoikum. Estuarin opfyldning af nedskårne dale og udstrakt lagoonal sedimentation udgør ligeledes en væsentlig del af reservoiret. Foredraget vil især omhandle identifikation af sekvens grænser, transgressive flader, intern og ekstern geometri af sandstenslegemer samt vertikal sekventiel udvikling med relation til Rhaetian i Nordeuropa. Detaljeret kerne til log korrelation med henblik for tolkning af ikke-kernede afsnit vil blive berørt. Den benyttede biostratigrafi er udarbejdet af Eva B. Kobbeltus, Karen Dybkjær og Niels Poulsen, DGU.

Lars Henrik Nielsen (DGU): Sekvensstratigrafisk udvikling af de øvre triassiske til mellem jurasiske aflejringer i Det danske Bassin og Den fennoskandiske Randzone belyst ved eksempler fra log-kerne- og blotningsdata.

Det danske Bassin er et intrakratonisk, thermalt kontraktionsbassin med en physiografi afgørende forskellig for passive marginer. Dette forhold, samt kriterier for identifikation af sekvensstratigrafiske nøgleflader og hiraki af sekvenser vil blive diskuteret og eksemplificeret ved kerner, logmønstre og blotningsdata. Eksempler på sekvenser der kan korreleres fra den nordlige og centrale del af Det danske Bassin og Den fennoskandiske Randzone til Bornholm vil blive vist, og dannelsen af den markante "midt kimmeriske unconformitet" vil blive diskuteret. Foredraget er baseret på et licentiatstudie, der udføres ved KU under vejledning af Finn Surlyk og Olaf Michelsen.

2.12 kl. 15.00, Geologisk Institut, KV, Østervoldgade 10.
Kenneth Nordstrøm (KV): Hopeman Sandsten Formationen; Deformationsstrukturer, superflader & sandsletter

Hopeman sandsten Formationen, som er placeret på sydkysten af Moray Firth, Scotland, er en gullig æolisk sandsten, hovedsageligt opbygget af store stjerneklitter. Det specielle ved formationen er tilstedeværelsen af store syn-sedimentære deformationsstrukturer, som sandsynligvis er blevet dannet i forbindelse med likvifaktion af det grundvandsmættede ørken-sediment. Jordskælv i forbindelse med forkastningsaktivitet i Moray Firth bassinet har været en mulig "trigger"-mekanisme, som har likviferet sandet. Deformationsstrukturerne er blevet skåret af en æolisk superflade, som bliver overlejret af sandslette-sedimenter med indslag af ephemerisk fluvial aktivitet

DGF Århus

DGF-Århus i samarbejde med ATV-Vest.

SPRÆKKER I MORÆNELER

Tid: Tirsdag d. 8. september kl. 14.00 - 17.00
Sted: Matematisk Institut Aud. F.

Sprækkers forekomst og hydrauliske betydning i moræneler
Johnny Fredericia, Danmarks Geologiske Undersøgelse.

Sprækkers geokemi og betydning for spredning af pesticider i moræneler
Peter R. Jørgensen, Geoteknisk Institut

Sprækker og hydraulik i Canadiske leraflejringer.
Larry McKay, University of Waterloo

Nedsivning af spildevand i moræneler
Arne Vilumsen, Danmarks Tekniske Højskole.

Pris: 100 kr (incl. kaffe)

Studerende og arbejdsløse medlemmer af DGF betaler dog kun 20 kr. Beløbet betales ved mødet eller via girokort, der udleveres indgangen.

Klimavariationer og stabile isotoper.

Tid: Onsdag den 21.10, kl. 17.00
Sted: Geologisk Institut, Auditoriet i Geografibygningen.

Vi har inviteret Bjørn Buchardt (afd. Hist. Geol, KU) Nanna Noe Nygård og Jacob Illeris (afd. Kvar. Geol. KU).
Foredragstitler vil blive meddelt ved opslag senest 14 dage før.

ATV-komiteen vedrørende grundvandsforurening

Mødeprogram efterår 92

24. september **Risikovurdering af affaldsdepoter.** Scandinavia, Amager boulevard 70, København S. Mødet er et heldagsmøde (10 - 17.) Tilmelding til Sekretariatet, Bente Bruun. Se omtale DGFnyt, 92-1 side 17.
22. oktober **Forskningsprojekter vedrørende grundvandsforurening.** Bygning 101, Mødelokale 1, DTH - Lyngby. Se omtale DGFnyt, 92-1 side 17.
4. november **Registreringsundersøgelser.** Bygning 101, Mødelokale 1, DTH - Lyngby.

Mødet vil lægge op til diskussion af en række af de problemer der er knyttet til registrering/afmelding af eventuelt forurenede lokaliteter. Blandt andet vil følgende spørgsmål blive berørt:

- amternes strategi med hensyn til prioritering af lokaliteter
- kriterier for registrering/afmelding
- undersøgelsesomfang
- i hvor høj grad kan man eftervise forurening på lokaliteter der er registreret alene på mistanke?
- erstatningsansvar for uberettiget registrering.

Endvidere vil der være en præsentation af enkelte amters strategi med hensyn til prioritering og undersøgelser. Mødet er et heldagsmøde.

18. november **Tungmetaller** Schæffergaarden, Jægersborg Allé 166, Gentofte.

Jordmiljøet kan belastes med tungmetaller ad mange kanaler. Mødet vil sætte fokus på de forskellige kanaler, og på hvordan vi vurderer om de udgør en miljømæssig belastning eller ej. i denne sammenhæng belyses:

- de forskellige kildetyper og de tilhørende lovmæssige reguleringer.
- metallernes tilgængelighed og mobilitet
- baggrunds niveauer
- metode til vurdering og koncentrationsniveauer (statistik m.m.)
- eksempler på konkrete vurderinger

Derudover vil der blive givet et kort resumé af status for mulighederne for biologisk behandling af metalforurenede jord.

Mødet er et heldagsmøde

Yderligere oplysninger, tilmelding til møderne og rekvisition af endeligt program, kontakt:

Sekretariatet: Bente Bruun.
Træffetid 12-17 hver dag.

Adr.: ATV-komiteen vedrørende grundvandsforurening
Institut for geologi og Geoteknik
Bygning 204
2800 Lyngby.

Tlf: 45 93 62 66, lokal 2177.

Tlf. direkte 45 93 12 22 efter klartone 2177.

Fax: 42 88 59 35.

Vest-gruppen
under
ATV-komiteen vedrørende grundvandsforurening.

8. september **Sprækker i moræneler** Matematisk Institut, Universitetsparken 350, Århus universitet. Mødet arrangeres sammen med DGF se side 10. **Tilmelding unødvendig.**

13. oktober **LIVSCYKLUSANALYSER** Forskerparken i Århus, "Pavillionen", 1. Sal.

Tid: Tirsdag 13.10. klokken 15.00 - 17.00

Civilingenør Ulrik Winge, Geo- og miljøteknik, DSB, vil fortælle om, hvad livscyklusanalyser er, og hvad de kan bruges til, samt give eksempler på anvendelse af analyserne. Desuden lægges der op til en diskussion om relationerne mellem fislosofien omkring liscyklus og jord/grundvandsforurening.

Mødet ledes af Geolog Elise Baastrup Stilling, COWIconsult. Mødet er et "gå hjerne møde". Tilmelding er derfor ikke nødvendigt, og deltagelse er uden beregning.

3. november **MUNDELSTRUPSAGEN** Forskerparken, Århus.

Tid: Tirsdag 3.11. klokken 15.00 - 17.00

Oprydningen på de forurende parcelhusgrunde i Mundelstrup St. by vil blive afsluttet i løbet af foråret 1992. Mødet vil indeholde en gennemgang og diskussion af de erfaringer, der er gjort ved denne store sag, og der vil blive vist en video, som er optaget under oprydningsarbejdet.

Mødet ledes af Sektionsleder Poul Clement, Miljøkontoret, Århus Amt. Mødet er et "gå hjem møde". Tilmelding er derfor ikke nødvendig, og deltagelse er uden beregning.



Society of Petroleum Engineers
Copenhagen Section

Mødeprogram efteråret 1992

Monday, September 14,

Hans Høier Nielsen: "Common Carrier, Gas Transportation in Europe".

Jacques Bosio: "The Challenges- and som Solutions - for the Oil Industry Before the end of the Century".

Thursday, October 22,

Gerald R. Coulter: "Drilling and Completion Issues Unique to Horizontal Wells".

Lars Beksgaard: "The KANUMAS Project, Acquisition of Seismic offshore East Greenland".

Tuesday, november 17,

J.P. Visser: "Environmental Management in E & P Systems".

All meetings will take place in Håndværkerforeningen, Dronningens Tværgade 2A, København K and commence at 17.00 hrs.

MØDEKALENDER		
DATO	ARRANGØR	OMTALT SIDE
8. SEPT. 1992	DGF, ÅRHUS & ATV, VEST	10 13
14. SEPT. 1992	SOC. PETR. EN.	14
24. SEPT. 1992	ATV. ØST	11
29. SEPT. 1992	PAL.KLUB	6
7. OKT. 1992	SED. KLUB	7
8. OKT. 1992	DGF. KBH	5
13. OKT. 1992	ATV, VEST	13
21. OKT. 1992	DGF, ÅRHUS	10
22. OKT. 1992	ATV, ØST	11
22. OKT. 1992	SOC. PETR. EN.	14
27. OKT. 1992	PAL. KLUB	6
28. OKT. 1992	SED. KLUB	8
3. NOV. 1992	ATV. VEST	13
4. NOV. 1992	ATV. ØST	12
17. NOV. 1992	SOC. PETR. EN.	14
18. NOV. 1992	SED. KLUB	8
18. NOV. 1992	ATV. ØST	12
2. DEC. 1992	SED. KLUB	9

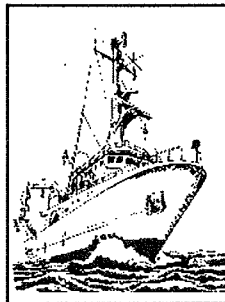
ODP til DGU

Det store internationale havforskningsprogram Ocean Drilling Program (ODP) har som medlemmer USA, Tyskland, England, Japan, Frankrig, Canada-Australien samt et konsortium (kaldet ECOD) bestående af 12 mindre europæiske lande (Danmark, Norge, Sverige, Finland, Island, Italien, Spanien, Belgien, Holland, Schweiz, Tyrkiet og Grækenland). Det videnskabelige ECOD samarbejde koordineres af en gruppe kaldet ESCO (European Science Consortium for Ocean Drilling). ESCO's kontor er pr. 1. juli 1992 flyttet fra Milano i Italien til: Danmarks Geologiske Undersøgelse, Thoravej 8, 2400 København NV for en 3-årig periode.

Kontoret ledes af:

Hans Christian Larsen, Esco Chairman, med
Naja Mikkelsen som ESCO Science Coordinator og
Birgit Jørgensen som ESCO Secretary.

Esco kontoret varetager koordineringen af ECOD samarbejdet, herunder bl.a. behandlingen af togtansøgninger. Ønsker en dansk geolog at deltage i et ODP togt, skal en togtansøgning vedlagt Curriculum Vitae tilsendes kontoret, såvel som til: Manager of Science Operations, Ocean Drilling Program, Texas A&M University Research Park, 1000 Discovery Drive, College Station, TX 77840-3469, USA. ESCO kontoret forestår herefter den europæiske samordning af ansøgningerne. Ansøgningsskemaer kan rekvireres fra ESCO kontoret.



ODP's boreskib, JOIDES Resolution, er konstant på borearbejde i verdenshavene efter oplæg bl.a. fra de europæiske deltagere i ODP programmet. Boreskibets program for 1992-93 er:

Leg 146	29. sept. - 22. nov. 92.	Cascadia
Leg 147	27. nov. 92 - 22. jan. 93.	Hess Deep
Leg 148A	26. jan. - 23. feb. 93.	Hole 504B

Leg 148B	24. feb. - 15. marts 93.	Hole 504B
Leg 148C	15. marts - 2. april 93.	Transit
Leg 149	7. april - 29. maj 93.	Iberian Abyssal Plain
Leg 150	3. juni - 29. juli 93.	New Jersey Sea Level
Leg 151	3. aug. - 28. sept. 93.	Atlantic Arctic Gateway
Leg 152	3. okt. - 28. nov. 93.	East Greenland Margin

Især Leg 151 til Svalbard og Leg 152 til Syd Grønland er af dansk/norsk interesse. Som co-chief scientist på disse togter er udnævnt: Eystein Jansen, Bergen og Jörn Thiede, Kiel på Leg 151, og Hans Christian Larsen, københavn og Andy Saunders, university of Leicester på Leg 152. Bemandingen med shipboard scientists vil snarest blive påbegyndt. I den forbindelse kan vi stadig opfordre interesserede til at indsende togtansøgning, da evt. afbud eller ekspertisemangel kan bevirke, at selv for sent modtagne ansøgninger kan komme i betragtning. Det pointeres dog, at officielle ansøgningsfrister generelt skal overholdes.

Yderligere oplysninger om ESCO kontorets virke og ODP generelt stilles gerne til rådighed af Birgit Jørgensen eller Naja Mikkelsen på telefon 31 10 66 00.

**4th ECOD WORKSHOP
6-8 maj 1992, Rungsted Gård, Danmark,**

**Drilling towards the 21st Century:
ODP in the Atlantic.**

Fra Naja har redaktøren modtaget følgende kommentar: Workshoppen, der blev afholdt i maj med DGU som vært, var meget vellykket, med 75 deltagere fra samarbejdspartnere fra Europa. En rapport udgivet på DGU vil blive udsendt i det sene efterår indeholdende arbejdsresultater fra Workshoppen. (Se DGFnyt 91-4, p 17).

GEOLOGISKE ARBEJDSPLADSER

Dansk Operatørselskab i-s

Dansk Operatørselskab i-s (Danop) blev stiftet i 1985 og ejes ligeligt af DENERCO K/S og Dansk Olie- og Gasproduktion A/S.

Danops formål er at drive virksomhed som operatør ved efterforskning og indvinding af kulbrinter i Danmark med tilhørende kontinentalsokkel, samt at udøve anden virksomhed, som efter interessenternes skøn står i forbindelse hermed.

Danop samler og udvikler viden om efterforskning og indvinding af olie og naturgas med henblik på løsning af operatøropgaver. Det gælder bl.a. geologiske og geofysiske analyser, boreteknologi, reservoiranalyse samt projektering, konstruktion og drift af større produktionsanlæg, både onshore og offshore. Danop opererer idag i 6 licenser for ialt 5 efterforskningsgrupper.

Arbejdsopgaverne i et operatørselskab er meget varierende og dækker et bredt spektrum. Opgaverne er typisk udarbejdelse af arbejdsprogrammer og budgetter for licensen. Fremlæggelse af disse på tekniske møder for de andre partnere i konsortiet, indhentning og vurdering af tilbud på diverse geofysiske og geologiske undersøgelser, det være sig seismiske undersøgelser, geokemiske undersøgelser, analyser i forbindelse med efterforskningsboringer og lignende. I forbindelse med udførelsen af disse undersøgelser sørger operatøren for planlægningen og kvalitetskontrollen af disse og en senere afrapportering overfor partnerne i konsortiet. Desuden samles og bearbejdes de indkomne data. En stor del af tiden bruges således til tolkning af seismiske data, udtegnning af kort og profiler, analyse af boredata, hvilket vil sige analyse af logs og beskrivelse og vurdering af borekerner. Denne analyse fører sammen med en geologisk baggrundsviden om områdets geologiske udviklingshistorie til en generering af egentlige prospekter. Denne generering af prospekter er således en sammenkædning af en analyse af et nyt datasæt med en viden om områdets potentiale. Prospektet opstår når en struktur

identificeres gennem den seismiske kortlægning og passer ind i det billede, som bassinmodelleringen og vurderingen af de reservoirmæssige forhold har ført til. Når prospektet er identificeret starter den egentlige vurdering af prospektet, indeholdende reservoerberegninger, en vurdering af det økonomiske potentiale, en risikovurdering og typisk en boreanbefaling. Herefter starter et regulært salgsarbejde, hvor prospektet skal promoveres og sælges overfor partnerne. Selv om man ofte slavisk følger en standard rutine i genereringen af prospektet er det dog kun fantasien, der sætter begrænsningen i metodevalget. Hvis prospektet accepteres og fører til en boring starter en lang fase med planlægning af boring, udarbejdelse af boreprogram, udførelse af boring med alle de operationelle aspekter, der hermed følger og endelig afrapportering af boring. Afhængig af fund eller negativt resultat af boringen kan processen starte forfra eller licensen pakkes pænt sammen og tilbageleveres til staten.

Det spændende ved at arbejde i et operatørselskab er de meget varierende opgaver man udsættes for, men også integreringen af meget forskelligartede data til sammensatte modeller er facinerende. Det er således i høj grad det tværfaglige element, der præger arbejdet og i hele processen er en kontakt til mange, meget forskellige institutioner en del af fornøjelsen.

Opgaverne i Danop varetages af en fast stab på ca. 20 medarbejdere inkluderende sekretærer, ingeniører, bogholdere og tre geofolk. I situationer med spidsbelastning trækkes på hjælp fra ejerkredsen, partnerne eller eksterne konsulenter.

Karsten Bonde
Dansk Operatørselskab i-s
Slotsmarken 10
2970 Hørsholm.

Redaktøren vil gerne takke Karsten for bidraget og samarbejdsviljen trods den begrænsede tidsfrist.

HEFAISTOS, VULKANER OG JORDSKÆLV

- en grafisk database -

Hefaistos er en grafisk database, der er udarbejdet af Thomas Andersen, Tue Albertsen og Erik Schou Jensen Geologisk Museum i samarbejde med Orfeus, Århus, til undervisningsbrug i gymnasiet, hf og højere læreranstalter i fagene geografi, geologi og EDB-undervisning.

HEFAISTOS - en geodynamisk database

Med *Hefaistos* kan fordelingen af jordskælv og vulkaner på jordens overflade studeres. Placeringen af jordskælv og vulkaner er ikke tilfældig, men er samlet i zoner, der løber langs kontinentalrandene eller midt i oceanerne. Tolkningen af denne fordeling er afgørende for forståelsen af Den Pladetektoniske Model, som opdeler jordskorpen i ca. 12 store plader, der bevæger sig i forhold til hinanden.

Den pladetektoniske model danner grundlag for den moderne forståelse af bjergkædefoldning og vulkanisme, herunder dannelse af bjergarter og råstoffer. Den indgår derfor som et led i geografiundervisningen i folkeskolens ældste klasser og gymnasiet.

Hefaistos er et visuelt værktøj, hvormed de meget store, men svært tilgængelige datamængder om jordskælv og vulkaner, som geologer i dag har til rådighed, kan bearbejdes på en PC. Programmet viser placeringen af jordskælv og vulkaner på skærmens kortudsnit, valgt med forskellige symboler eller farver ud fra oplysningerne i databasen. Programmet arbejder kun med originale registreringer af jordskælv og vulkaner, overført til PC i samarbejde med Kort og Matrikelstyrelsen, Geologisk Museum samt Smithsonian Institution, Washington.

Der er i *Hefaistos* ingen indbygget fortolkning af disse registreringer,

men derimod funktioner og søgemuligheder, der lægger op til et undervisningsforløb, hvor den umiddelbare interesse for det enkelte jordskælv eller vulkanudbrud efterhånden ændres for forståelsen jordskælv og vulkaner set i en geodynamisk sammenhæng.

Databaserne indeholder:

23.661 jordskælv fordelt over en seksårig periode, registreret med hensyn til styrke (4,5 - 8 på Richter skalaen), dybde, geografisk placering og dato.

1353 aktive vulkaner fra år -10.000 til idag, registreret bl.a. med navn, årstal for sidste udbrud, status og eksplosivitetsindex.

Verdens kystlinjer i digitaliseret form (indbyrdes punktafstand ned til 25 km).

Valgmuligheder:

- * Jordskælv og vulkaner kan udvælges og kombineres fra databasens mange oplysninger. Eksempelvis kan jordskælv, med en styrke over 5 på Richter skalaen, vises med brugervalgte farver/symboler kombineret med udvalgte vulkaner vist med farver/symboler.
- * Selvvalgte geografiske områder kan vises enten i merkator- eller arealtro-projektion.
- * Databasens oplysninger om enkelte vulkaner eller jordskælv kan vises blot ved at pege på symbolet på skærmen med mus eller piletaster.
- * Et lodret tværsnit gennem Jordskorpen med makering af jordskælv og vulkaner kan placeres, efter ønske på merkatorkortet. Det fremkomne tværsnit kan forstørres uafhængigt af kortet.

Tekniske oplysninger:

Datamat:

IBM & kompatible (EGA eller VGA farvegrafik anbefales)
RCI Piccoline/Partner

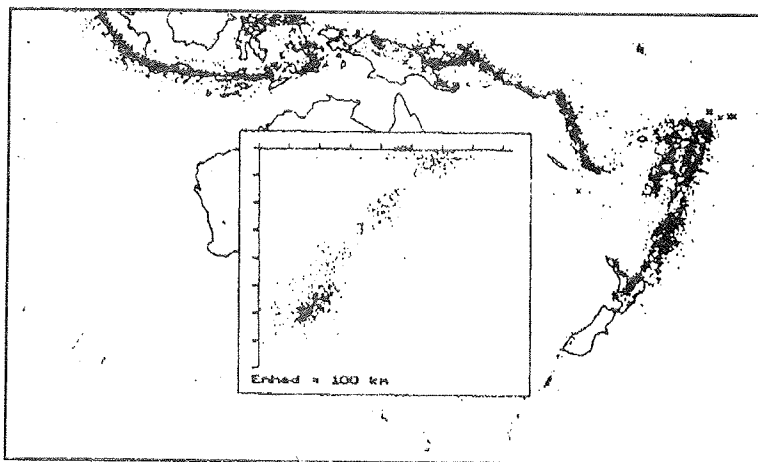
Operativsystem:

DOS og C-DOS (med VCPG installeret)

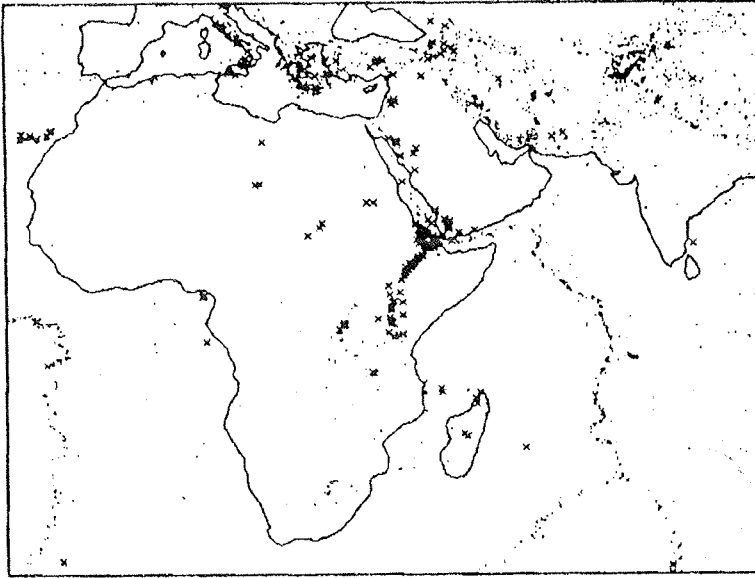
Programoplysninger

Forfattere: Thomas Andersen, Tue Albertsen og Erik Schou Jensen.
Forhandler: Gyldendal AV, Lindgreens Allé 12c. 2300 København S,
Tlf.: 3393 6622. (Pris (excl.moms): 1200 - 2880 kr).

Eksempler på programmets formåen



I midten af billedet er vist et lodret tværsnit ned gennem jordskælvsområdet nord for New Zealand. Langs den lodrette akse er dybden angivet. Det ses, at jordskælvene fordeler sig ned i jorden langs en neddykkende jordskorpeplade. Vulkanerne er markeret langs den vandrette akse. de dannes i forbindelse med opsmeltning af neddykkende jordskorpeplader.



Nogle af de mest spændende relationer mellem pladegrænser kan illustreres i Middelhavet og i Østafrika. Her viser talrige jordskælv (prikker) og vulkaner (krydser), hvor den Afrikanske plade bevæger sig ned under den eurasiske (Europa/Asien), samt hvor den østafrikanske Rift Valley sammen med Det Røde Hav og Adenbugten danner en Y-formet struktur i forbindelse med den begyndende adskillelse af den afrikanske og den arabiske plade.

DEBAT

Fra et medlem på Djursland er medfølgende indlæg fremsendt som udklip af Århus Stiftstidende, onsdag den 12.2.92. Indlægget skal ses som et indslag i debatten om tungmetaller, grænseværdier og standarder for jordanalysemetoder, som kørte her i DGFnyt sidste år.

Indsenderen spørger til et efterspil. Redaktøren vil i den forbindelse gerne have henvendelser fra interesserede medlemmer, således at et udvalg, der kan stå for afholdelse af "en temadag om emnet" evt. kan nedsættes.

Slam på marker bør overvejes to gange.

Planteavlere bærer selv risikoen

Djursland - planteavlere, der overvejer at aftage slam, fra de kommunale rensningsanlæg til spredning på markerne, skal tænke sig om, mener formanden for planteavlsudvalget i Djursland-Kaløvig Landboforening, Niels Holm Larsen.

- Jeg er slet ikke imod, at man lægger slam ud på markerne, tværtimod mener jeg, at det er det bedste sted at deponere det. men jeg bliver som formand nødt til at løfte pegefingeren, når der er den mindste mulighed for, at det kan skabe problemer for medlemmerne, at aftage slam. og det kan det måske, siger Niels Holm Larsen.

- Jeg er blevet gjort opmærksom på, at nogle aftagere af planteavlsprodukter, har bedt avleren om en skriftlig erklæring på, at produkterne ikke er avlet på slambehandlet jord. Måske er det enkeltstående tilfælde, men hvis det bliver sådan, at flere aftagere ikke vil have produkter, der er avlet på slamjord, kan det jo få alvorlige følger for avlerne, siger han.

Det som nogle kan være bange for med hensyn til produkter, der er avlet på slam er, at de skal indeholde tungmetaller og sygdomsbakterier, oplyser planteavlsformanden.

- Det hjælper jo ikke noget, at vi har aldrig så mange attester, der viser, at produkterne er i orden, hvis aftagerne har en anden opfattelse, siger Niels Holm Larsen.

halu

Et andet indlæg der kan fremdrages i samme debat er hentet fra bladet SAFT, nr 2, juni 1992.

Standard giver styr på miljøet.

Miljøledelse bliver det næste store område indenfor standardisering og certificering. det fastslår Dansk Standardiseringsråd på baggrund af, at rådets britiske søsterorgan i marts udgav verdens første standard, BS 5750, på området.

Den britiske standard vil danne basis for en international standard. Derfor kan danske virksomheder allerede nu begynde at rette sig ind imod fremtiden ved at studere, hvordan den britiske standard siger, man skal tackle sine miljøforhold, siger teknisk sekretær Lars Brogaard fra Dansk Standardiseringsråd.

Den britiske standard kan købes hos Dansk Standardiseringsråd. (I Dansk Standardiseringsråd har redaktøren fået oplyst at BS 5750 går til part 13, hvoraf 8 dele er færdige. Part 0, der er guide og oversigt koster 230,00 DKK excl. moms, og alle 8 dele kan erhverves for ca. 2500,00 DKK excl. moms.)

The Jurassic of Denmark

Call for papers

Dear Colleagues,

You are cordially invited to contribute to an integrated review of the Jurassic of Denmark: and adjacent areas. Contributions are sought from a wide spectrum of subjects with the aim of producing a comprehensive and integrated collection of papers that reflect the present "state-of-the-art" within Jurassic research in northwest

Europe.

The papers will be presented in book form, as a special issue of the Geological Survey of Denmark (DGU). The book will be structured into chapters that cover individual topics or broad fields of research. These will be designed so as to embrace all aspects of Jurassic research i.e. biostratigraphy, lithostratigraphy, sequence stratigraphy, geophysics, paleogeography, paleoclimatology, paleoecology, paleomagnetism. etc.

The Editorial Committee will consist of Prof. Finn Surlyk (Geological Institute, University of Copenhagen) as Senior Editor, assisted by Dr. Karen Dybkjær, Jon Ineson, Lars Henrih Nielsen, and Niels E. Poulsen (DGU).

Deadlines

Preliminary abstract	February 1. 1993
Manuscript (first draft)	April 1. 1994

All preliminary inquiries, abstracts and manuscripts should be directed, in this instance to, Niels E. Poulsen (DGU).

Preliminary abstracts

Abstracts (in English) should not exceed one A4 page. They will not be subject to technical or scientific review, but will be edited as necessary.

The purpose of the preliminary abstracts is to provide the editors with sufficient information to structure the book and, if necessary, to commission further articles.

The abstracts will be subsequently distributed to the participants to aid appreciation of the context of the individual contributions.

Manuscripts

Manuscripts (in English) on any aspect of Jurassic research in Denmark and adjacent areas will be considered for publication.

Manuscripts will be reviewed by at least two reviewers, who will be experienced in the field in question. A recommendation of "rejection" by one of the two initial reviewers will result in a third review. Recommendation of "rejection" by two of three reviewers will result in rejection of the manuscript.

Authors will each receive one copy of the book.

Sponsoring organizations

The names of financial sponsors will be prominently displayed at the beginning of the book. Copies of the book will also be distributed to each sponsoring organization.

We hope you will take advantage of this opportunity to contribute to a new and timely book on the Jurassic. Work on the Jurassic in Denmark and adjacent areas has proceeded apace in recent years, driven in part by the intense economic interest in the Jurassic of the North Sea. We feel that the time is ripe for an integrated volume highlighting the advances of recent years and the remaining areas of contention and research interest.

We would greatly appreciate your interest and involvement in this venture and we look forward to receive your inquiries and preliminary abstract(s).

"Instructions to authors" can be found with Niels E. Poulsen, DGU. 3110 6600.

ANMELDELSE

"Geologisk set. Det Nordlige Jylland" redigeret af Steen Andersen og Steen Sjørring. Udgivet af Geografforlaget samt Miljøministeriet • Skov- og Naturstyrelsen. Pris 175 kr.

For ca. 10 år siden tog det daværende "Fredningsstyrelsen" (nu "Skov- og Naturstyrelsen") initiativ til at få udpeget 200 nationale interesseområder, som er særlig værdifulde for forståelsen af Danmarks geologi. I 1984-86 blev disse lokaliteter og områder grundig beskrevet af især nyuddannede, energiske kandidater. De sammenstillede den eksisterende viden og foretog en systematisk feltbeskrivelse af hver lokalitet. Med den nye bog "Geologisk set. Det nordlige Jylland", er første del af disse lokalitetsbeskrivelser nu lykkeligvis blevet tilgængelig for den brede offentlighed.

Bogen er smukt redigeret og logisk opbygget med et væld af kontante oplysninger organiseret på en overskuelig måde. Trykning af kortbilag falder ikke altid lige heldig ud - men i bogen her er kvaliteten absolut i top. Hver af de 31 lokaliteter er som hovedregel vist på et tydeligt kort med højdekurver, og med en klar markering af, hvad der hører med til lokaliteten.

I det hele taget er figurmaterialet meget vellykket. Der er ofte anvendt blå tryk, til at fremhæve tekst og tal på sort-hvid baggrund. Relevante oversigter og skitser er medtaget fra den gængse litteratur og der er mange gode fotografier fra lokaliteterne. Det ville imidlertid være et yderligere plus, hvis det på kortbilagene var vist, hvor fotografierne er taget og fra hvilken retning.

Som indledning til de 31 lokalitetsafsnit er der fra side 10 til 31 et kapitel om de geologiske rammer og hovedlinierne i den nørrejydske geologi. Her er der en kort gennemgang af undergrundens strukturer og de enkelte geologiske perioder (fra Øvre Kridt og opad) med henvisning til de lokaliteter, hvor periodens jordlag kan studeres. I

beskrivelsen af den strukturgeologiske udvikling mangler der dog lidt justering med den nyere viden indenfor emnet.

For eksempel beskrives på side 13 den nordjydske prækvartær-overflade som et resultat af, at området de sidste 240 millioner år har fungeret som et sænkingsområde kombineret med en dybtgående erosion fra kvartærtidens nedisninger. Denne forklaring passer ikke med den almindelige viden om den hævnning, der siden midten af tertiærtiden er sket nord for Ringkøbing-Fyn højderyggen. Det er faktisk denne hævnning, der er årsag til det højtliggende kalk vi i dag ser i et bredt NV-SØ gående bælte gennem bl.a. Thisted og Ålborg.

Den kvartære erosion, som forklaring på den nuværende dybe beliggenhed af kalkoverfladen i det nordlige Vendsyssel, er heller ikke særlig god. Hvis den nye viden om Kattegats indsykning i kvartærtiden imidlertid tages i betragtning, er det derimod meget logisk at kalkoverfladen dykker langt ned mod nordøst. Denne forglemmelse af Kattegatindsyningen ses desværre ofte i mange andre geologiske oversigter, til trods for at teorien er meget velunderbygget og har været fremsat i skrift og tale gennem de seneste ca. 10 år.

Et andet punkt, hvor bogens beskrivelse af prækvartæret mangler lidt ajourføring, er med hensyn til kildeområdet for de vulkanske askelag i nedre tertiær. Her anføres på bogens side 21, at vulkanfeltet var lokaliseret i Norske Rende (Skagerrak), hvilket imidlertid aldrig er blevet videnskabeligt bekræftet trods ihærdige eftersøgninger. Derimod hældes der nu mere og mere til den rimelige antagelse, at askelagene i det danske tertiær kom fra de mange vulkaner i Nordatlanten, f.eks. fra Island og Færøerne.

Disse bemærkninger rækker dog ikke ved min begejstring for bogens egentlige indhold, nemlig de mange gode lokalitetsbeskrivelser. For hver lokalitet er medtaget relevante literaturhenvisninger, og desuden er det oplyst, hvilke turistfoldere, der findes fra området. Dette er meget nyttigt, fordi turistfolderne generelt har en stor informations-

værdi, med blandt andet en række praktiske oplysninger om adgangsforslag og ruteforslag. Mange af folderne er udgivet af Skov- og Naturstyrelsen eller af amtskommunerne. De er relativt lette at få fat i - når man blot kender eksistensen af dem.

Bogen er således et værdifuldt hjælpemiddel ved planlægning og gennemførelse af ekskursioner, fordi alt det væsentlige er samlet et sted. Og så er bogen indbydende og robust, så den kan tåle at blive brugt. Og det fortjener den at blive - både af geologer og alle andre, der er interesseret i at se de danske jordlag "live". Vi glæder os til de følgende bøger med beskrivelser af de geologiske interesseområder i det øvrige Danmark.

Inga Sørensen

NY LITTERATUR

Råstofkortlægning, fase 1 (C-kort). Foreløbig kortlægning af sand/grus/sten, kvartssand, stenfrit ler, kalk, mergel/ler, plastisk ler og tørv, Udgivet af *Fyns Amt, Teknik-og Miljøforvaltningen, Landskabsafdelingen*. 1992.

Analysis of composite ichnofabrics: an example in uppermost Cretaceous Chalk of Denmark, A.A. Ekdale & R.G. Bromley, *Palaios*, 6(3), 1991, pp 232-249.

Statistical analysis as a tool for research strategy in forest ecosystem investigations, H.Gydesen & L. Rasmussen, *Ecological Modelling*, 56(1-4), 1991, pp 161-169.

Influence of erosion on transport of suspended sediment and

phosphorus, B. Hasholt, in: Sediment and stream water quality in a changing environment. Proc. symposium, Vienna, 1991, ed N.E. Peters & D.E. Walling, (IAHS; Publication, 203), 1991, pp 329-338

Holocene coastal and faunal development of the Skagen Odde, northern Jutland, Denmark, K.S. Petersen, *Quaternary International*, 9, 1991, pp 53-60.

Spring bloom development of microbenthic algae and associated invertebrates in two reaches of a small lowland stream with contrasting sediment stability, T. M. Iversen, J. Thorup, K. Kjeldsen & N. Thyssen, *Freshwater Biology*, 26(2), 1991, pp 189-198

Regional and temporal variation in pH, alkalinity and carbon dioxide in Danish streams, related to soil type and land use, A. Rebsdorf, N. Thyssen & M. Erlandsen, *Freshwater Biology*, 25(3), 1991, pp 419-435.

Disintegration of the clay fraction in the eluvial horizons of some Danish podzolized soils, J.P. Moberg & O.K. Borggaard, *Communications in Soil Science & Plant Analysis*, 22(11-12), 1991, pp 1079 - 1092.

The development of saltstructures in Denmark and adjacent areas: the role of basin floor dip and differential pressure, K. Geil, *First Break*, 9(10), 1991, pp 458-466

Pyrite in Silurian graptolites from Bornholm, Denmark, M. Bjerreskov, *Lethaia*, 24(4), 1991, pp 351-361.

Upper Cretaceous (Cenomanian-Santonian) inoceramid bivalve faunas from the island of Bornholm, Denmark - with a review of the Cenomanian-Santonian lithostratigraphic formations and locality details, K.-A. Troger & W.K. Christensen, *Danmarks Geologiske Undersøgelse Serie A*, 28, 1991, 47 pp.

Soil tillage, soil structure and soil erosion in Denmark, L. Hansen, in: *Soil erosion protection measures in Europe. Proc. EC workshop, Freising, 1988*, ed. U. Schwertmann & others, (Catena Verlag: Soil Technology Series, 1), 1991, pp 127-131.

Publikationer fra Grundvandscentret på DTH

Centret koordinerer DTH's forskningsaktiviteter indenfor grundvand. Der er siden centrets start i slutningen af 80'erne publiceret en lang række artikler om grundvandsemner. Den seneste publikationsliste, der dækker perioden 1989 til april 92 har ikke mindre end 233 titler.

Fra centret kan endvidere rekvireres en detaljeret beskrivelse af Grundvandscentrets igangværende forskningsprogram, samt nærmere beskrivelser af de hidtid opnåede forskningsresultater og en publikationsliste for centrets første 3-årige projektperiode.

Adr: DTH, Bygning 115, 2800 Lyngby.

Tlf: 4288 4829.

Fax: 4593 2860.

INFO-NYT

INFO-NYT er et aperiodisk, uformelt nyhedsbrev om jord- og grundvandsforurening. Bladet udgives med støtte fra Miljøstyrelsen, amterne og Grundvandscentret ved Danmarks Tekniske Højskole. Sekretariatsfunktionen varetages af Grundvandscentret. I sin nuværende form er bladet udkommet med nr. 1 i juli 1992. Tidligere blev det udgivet af Lossepladsprojektets sekretariat, der i perioden januar 87 til oktober 91 nåede at udsende 19 INFO breve.

Bladet har med juli-nummeret indført brugerbetaling på 400 kr dækkende 3 numre i 1992 og 5 numre i 1993. Det kan rekvireres ved at indsende pengene på postgiro 9 36 91 63 med tydelig angivelse af adresse hvortil INFO-NYT ønskes sendt.

INFO-NYT's indeholdsfortegnelse denne gang omfatter 16 punkter, deriblandt en Mødekalender, og en leder om Info-nyt på gaden igen.

Blandt mange interessante artikler kan nævnes et tilfældigt udpluk:

BEKEBDTGØRELSE MED TILHØRENDE VEJLEDNING OM REGISTRERING AF AFFALDSDEPOTER EFTER LOV OM AFFALDS-DEPOTER. Af Ernst Lassen, Miljøstyrelsen.

BIOLOGISK NEDBRYDNING AF KLOREREDE OPLØSNINGSMIDLER
Anmeldt af Peter Rank, Kemp & Lauritzen.

Jens Aamand & Kim Broholm: "Biologisk nedbrydning af klorerede opløsningsmidler - projekter gennemført ved Skrydstrup Specialdepot", Lossepladsprojektet Rapport A1, 81 sider 1991. Kan erhverves hos Statens Informationstjeneste. Tlf. 3337 9228.

KORTLÆGNING AF OLIEFORURENING - ERFARINGER FRA UD-LANDET. Peter Kjeldsen, Laboratoriet for teknisk Hygiejne, Grundvandscentret, DTH.

FELTMÅLING AF METALLER, Niels Erik von Freiesleben, COWIconsult.

GRUNDVANDSCENTRET PÅ DTH, Af Jørn Kristian Pedersen.

RENSNING AF PERKOLATFORURENET GRUNDVAND, Anmeldt af Hans W. Rasmussen, Rambøll Hannemann & Højlund.

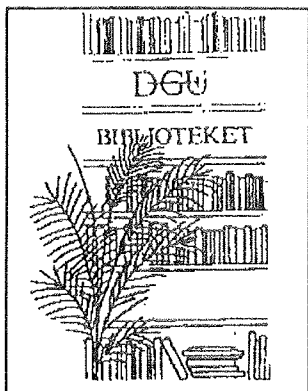
Søren Nøhr Bak, Bodil Mose Pedersen, Jes la Cour Jansen: "Undersøgelser ved Vejen Losseplads, Rensning af perkolatforurenet grundvand", lossepladsprojektet Rapport R1, december 1991. Kan erhverves hos Statens Informationstjeneste. Tlf. 3337 9228.

PRØVETAGNINGSBILTMINDREFORURENINGSUNDERSØGELSER,
Af Betina Kristiansen, Miljøkontoret, Århus Amt.

BRANDSLUKNINGSVAND SOM KILDE TIL JORD- OG GRUNDVANDSFORURENING, Af Birgit Schultz, Carl Bro A/S

NYT OM "THOR"

Invitation til samarbejde



Danmarks Geologi på database.

Databasen skal gøre det lettere at overskue og genfinde, hvad der publiceres om Danmarks geologi.

Vi mener, at en sådan database, må være af interesse for alle geologisk interesserede i Danmark og vil hermed invitere alle interesserede til at deltage i samarbejdet.

Det er tanken at opbygge databasen decentralt af alle deltagende parter med DGU som koordinator.

I januar blev afholdt et ideudvekslingsmøde på DGU (Se DGFnyt 92-1 p. 57) hvor vi vurderede muligheden for at samle oplysninger om Danmarks geologi i en database.

Ved mødet blev der nedsat en arbejdsgruppe bestående af:

Henrik Züricho,	Geolog	- Frederiksborg Amtskommune
Birgit Petersen,	Bibliotekar	- Storstrøms Amtskommune
Åge Nielsen,	Geolog	- DGU, EDB og datalagring
Niels Toft Nielsen,	Bibliotekar	- DGU, Biblioteket
Dorrit Korinth Jeppesen,	Bibliotekar	- DGU, Biblioteket.

Arbejdsgruppen har udarbejdet et projectoplæg, som er beskrevet i en folder på 20 sider, denne samt et medfølgende spørgeskema kan rekvireres ved henvendelse til Dorrith Korinth på DGU's Bibliotek (Tlf. 3110 6600 lokal 2003).

Arbejdsgruppen håber at rigtig mange ønsker at deltage i / bidrage til projektet. Gruppen ønsker på grundlag af spørgeskemaerne at vurdere mulighederne for om projektet kan realiseres. Spørgeskemaet skal returneres inden **15. sept 1992**.

Projektoplægget omhandler 4 eksempler på referencer til databasen, en rapport, 2 artikler udgivet i tidsskrifter og en bog udgivet i monografiserie. Derudover er der en beskrivelse af søgefaciliteter og udskriftsformat, en feltoversigt, Inddateringsvejledning, en emneordliste, en beskrivelse af databaseopbygningen og - udvekslingen, samt en systemoversigt (der er kopieret på næste side).

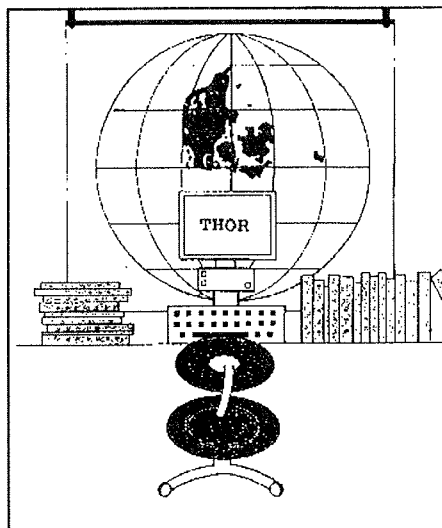
DGF har 100 års jubilæum 1993.

Databasen kunne være en fælles gave fra alle danske institutioner der beskæftiger sig med geologi til jubilæren?

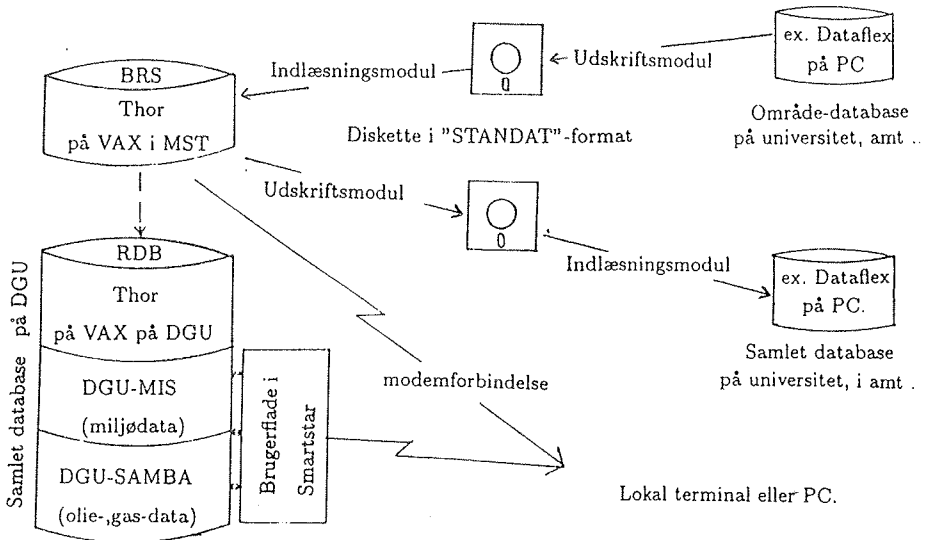
Med venlig hilsen

på arbejdsgruppens vegne

Dorrith Korinth Jeppesen.



Systemoversigt



KONTAKTPERSONER

Formålet med kontaktpersonerne er:

- at opbygge en synlig kreds af faste meddelere til DGFnyt
- at medlemmerne har et sted at henvende sig til med ideer og spørgsmål
- at kanalisere foresørgsler udefra hen til de rette personer

DGFnyt mangler stadig amtsgeologiske kontakter fra Østdanmark. Endvidere kontaktpersoner for f.eks. råstoffer, materialeteknologi samt kulbrinter.

Amtsgeologiske kontaktpersoner:

Nordjyllands Amt. Preben Fredriksen.	tlf. 9815 6222
Ringkøbing Amt. Vagn Jensen.	tlf. 9732 0866
Århus Amt. Morten Hundahl.	tlf. 8627 3044
Viborg Amt. Lars Christiansen.	tlf. 8662 3300
Vejle Amt. Jørgen Fjeldsø.	tlf. 7583 5333
Sønderjyllands Amt. Rud Friborg.	tlf. 7472 2929
Ribe Amt. Jens Bruun-Petersen.	tlf. 7542 4200
Fyns Amt. Poul Rasmussen.	tlf. 6615 9400
Bornholms Amt. Jette Iversen	tlf. 5695 2123
Københavns Amt. Kim Dahlstrøm	tlf. 4296 5544, lok. 2230
Frederiksborg Amt	tlf. 4226 6600
Roskilde Amt	tlf. 4632 3332
Vestsjællands Amt. Anne Brehmer	tlf. 5363 2533
Storstrøms Amt	tlf. 5482 3232

Vi mangler stadig kontaktpersoner i nogle Amter, er der nogen der kan hjælpe redaktøren. På forhånd TAK.

Vi modtager gerne oversigter over Amsrappporter eller projektbeskrivelser af spændende geologiske projekter. Se endvidere side 40.

Faglige kontaktpersoner.

Endogen geologi, generelt

Jon Steen Petersen, Geol. Inst. Århus, tlf.: 8612 8233

Malmgeologisk klub

Henrik Stendahl, Inst. Alm. Geol. tlf.: 3311 2232

Mineralogisk klub

Ole V. Petersen, Geol. Mus. tlf.: 3313 5001.

Petrologisk klub

Poul Martin Holm, Jens Konnerup Madsen, Inst. Alm. Geol.
tlf: 3311 2232 Minnik Rosing, Geol. Mus. tlf.: 3313 5001

Sedimentologisk klub og

Dansk Sedimentologisk Forskningsgruppe (DSFG)

Gregers Dam, Grønlands Geologiske Undersøgelse 3311 8866

Michael Larsen, Geol. Centr. Inst., 3311 2232

Jan Andsbjerg, Danmarks Geologiske Undersøgelse 3110 6600

Palæontologisk klub

Formand: Niels Bonde, Geol. Cent. inst., tlf: 3311 2232

Dansk Tektonisk Forskningsgruppe (DTFG)

Niels Østerby Olsen, Poul-Henrik Larsen og

John Korstgård, Geol. Inst. Århus, Tlf.: 8612 8233/8620 2711-2033

Dansk geofysisk forening

Formand: Søren Gregersen, Kort og Matrikel Styr. 3135 8750

Sekretær: C. C. Tscherning, Geofysisk Inst. Kbh. 3181 0447

Dansk Nationalråd for Oceanologi.

Aksel Wiin Nielsen & Vagn Hansen

Sekretær: Birger Larsen, DGU, Tlf.: 3110 6600

Hydrogeologi, generelt

Inga Sørensen, Horsens Teknikum, TLF: 7562 8811

Collegium Palynologicum Scandinavicum (CPS)

Formand: Kaj Raunsgaard Pedersen, Geol. Inst. Århus, Tlf: 8612 8233

Ocean Drilling Program, ESCO

Formand: Hans Christian Larsen, (GGU) Danmarks geologiske Undersøgelse, Tlf: 3110 6600.

Society of Petroleum Engineers, Copenhagen Section

Formand: Bjarne Skovbro, Mærsk Olie og Gas AS, Exploration
Department. Tlf: 3311 4676, Fax: 3314 1554

Den danske Nationalkomite for Geologi., 1992.

Chefgeodæt Ole Bedsted Andersen, Nationalkomiteen for Geodæsi
og Geofysik.

Geolog Steen Andersen, Skov- og Naturstyrelse,
Museumsinspektør Charles Christensen, Nationalmuseet,

Dir. Knud Ellitsgaard-Rasmussen, Videnskabernes Selskab,

Geolog Peter Gravesen, Dansk Geologisk Forening,

Lektor Niels Hald, Geologisk Museum (sekretær),

Lektor Tommy Jøgart, Roskilde Universitetscenter,

Lektor Svend Karup-Møller, Institut for Silikatindustri, DTH,

Lektor B. Eske Koch, Geologisk Institut, Århus Universitet
(næstformand)

Professor Gunnar Larsen, Det Naturvidenskabelige Forskningsråd

Geolog Naja Mikkelsen, Danmarks Geologiske Undersøgelse tlf.:
3110 6600.

Cand. scient Bjarne Leth Nielsen, Dansk Olie- og Gasproduktion
A/S

Geolog Agnete Steinfeldt, Grønlands Geologiske Undersøgelse

Professor Henning Sørensen, Geologisk Institut, Københavns
Universitet (formand).

Retningslinier for bidragsydere til DGFnyt

Artikler og meddelelser til optagelse i DGFnyt bedes fortrinsvis fremsendes på diskette, vedlagt udskrift af indlægget til brug for redaktøren under redaktionsprocessen.

Disketter skal være formateret på IBM-compatible DOS maskiner i gængse formater. Teksten skal enten leveres i WordPerfect 5.0 / 5.1 eller i ASCII tegnsæt uden formateringskoder fra et tekstbehandlingssystem.

Artikler modtages også gerne på normal vi i form af et manuskript. Af hensyn til muligheden for optisk læsning vil redaktøren gerne have manuskriptet skrevet på en standard maskinskrift type (feks. Courier 10 eller Elite 10) - Send originalen. Afbildinger må ikke være større end A4, og de skal kunne tåle at blive nedsat fra A4 til A5.

Næste nummer forventes udgivet efter som anført nedenfor, derefter forventer vi at kunne spille ud med et nyt blad se "Nyt fra Bestyrelsen".

	Deadline	Planlagt udg.
Nov.dec.jan.	28. okt. 1992	15. nov. 92

Det henstilles til bidragsydere at materialet fremsendes således at det er redaktøren i hænde med posten på dagen for deadline.

Klubformænd og foredragsholdere bedes fremsende abstract fra afholdte møder og mødeprogrammer til kommende møder så snart disse foreligger.

Redaktørens adresse: Marianne Vasard Nielsen, Elstedvænge 27,
8520 Lystrup, tlf/fax: 8622 2433.

Foreningens formål er:

- **at fremme interessen for geologi og beslægtede videnskaber.**
 - **at knytte geologer og andre geologisk interesserede nærmere sammen.**
 - **at virke for udbredelsen af kendskabet til de geologiske forhold i det danske rige.**
-

DGFnyt trykkes i et oplag på ca. 900 stk, og udsendes til alle medlemmer af Dansk Geologisk Forening.

Bestyrelsen udsender omkring 1. september 1992 en folder om Dansk Geologisk Forening, for at styrke tilgangen af nye medlemmer, skulle du kende nogen der er interesseret i at blive medlem kan du rekvirere foldere ved at ringe til sekretæren for DGF torsdag 9-12 på tlf 3313 5001, fax: 3332 6365.