

Tillæg I til »Nyere Fund af Elefant-Levninger i Danmark«.

AF

V. NORDMANN.

I 1921 gav jeg i nærværende Tidsskrift under Titlen »Nyere Fund af Elefant-Levninger i Danmark« et Supplement til de Fortegnelser over danske jordfundne Tænder og andre Skeletdele af Mammoth (*Elephas primigenius* BLUM.), der tidligere var publicerede af C. E. AAGAARD (1896), HERLUF WINGE (1904) og V. NORDMANN (1905). Min Supplementsliste fra 1921 omfattede 21 nye Fund, spredt over hele Landet fra Vendsyssel til Falster.

Senere er der yderligere publiceret tre nye Fund, af hvilke det ene er en fragmentarisk Kindtand af Skovelefanten (*Elephas antiquus* FALC.) fra Uglebjerg ved Assens¹⁾, en Mammoth-Stødtand funden ved Aasum Ø for Odense, og en stor, forholdsvis velbevaret Mammoth-Kindtand fra en Grusgrav N. f. Snoghøj²⁾.

En samlet Beretning om de andre Fund af Elefant-Levninger, om hvilke man siden 1921 har faaet Kundskab, har hidtil ikke foreligget; derfor har jeg i nærværende Tillæg søgt at samle disse Fund. Det maa dog bemærkes, at denne Sammenstilling ikke gør Krav paa at være fuldstændig, idet den, foruden hvad der er indkommet til Zoologisk Museum, Mineralogisk Museum og D. G. U.s (Danmarks Geol. Undersøgelses) Samlinger, kun indeholder Fund, der findes i enkelte Provinsmuseer og paa private Hænder; efter

¹⁾ V. NORDMANN, 1930: Ein Backenzahn von *Elephas antiquus* aus Dänemark. Medd. Dansk Geol. Forening. Bd. 7, S. 435—38.

²⁾ K. DREYER JØRGENSEN, 1940: To nye Fund af Tænder af *Elephas primigenius* BLUM i Danmark. Ibidem. Bd. 9, S. 628—37. Forfatteren har haft det Uheld under Trykningen at faa det oprindelige Fotografi til Fig. 2, paa hvilket Diskerne var nummererede overensstemmende med Texten, ombyttet med et andet (og bedre), paa hvilket Numrene mangler.

den Hyppighed, hvormed Elefant-Levninger synes at forekomme i Danmark, og efter deres temmelig jævnt fordelte Forekomst (se Kortet S. 176) skal det ikke undre mig, om der ogsaa i andre af Landets Museer, i Skolesamlinger og hos Private findes nogle Stykker, som endnu ikke er registrerede. Den Omstændighed, at nogle af de i det følgende nævnte Stykker er fundne flere Aar, før de er indsendt til en offentlig Samling, synes at bekræfte denne Antagelse.

Det maa bemærkes, at alle de ny tilkomne Fund laa paa sekundært Leje; vi har saaledes gennem dem ikke faaet større Sikkerhed for, at Elefanter har levet vildt her i Danmark, end vi naaede gennem det i 1921 l. c. publicerede Fund fra de interglaciale Lag paa Ejstrup Stationsplads V. for Kolding.

Jylland.

En stærkt slidt øvre Mammuth-Kindtand, 160 mm lang, 67 mm bred og 150 mm høj (Tyggefladen indtager hele Tandens Længde og Bredde), blev i 1910 fundet i en Grusgrav ved Brøde NØ for Løjt Kirkeby og i 1929 skænket til D. G. U. af Købmand JES BRINK, Barsmark.

Et ca. 100 mm langt, 82 mm bredt og ca. 145 mm højt, meget stærkt rullet Fragment (Bagende) af en stor Kindtand, bestaaende af 7 Lameller, blev i 1920 fundet opskyllet paa Stranden lidt SV for Fjaltring Kirke (S for Bovbjerg) og i 1934 indsendt til D. G. U. af Fru REBEKKA JENSEN, Fjaltring.

Et 67 mm langt Brudstykke (Bagenden) bestaaende af 7 Lameller af en mindre Mammuth-Kindtand blev i 1922 fundet i Diluvialgruset i Grusgraven Vest for den store Grav ved Kalksandstensværket VSV for Vojens. Indsendt til D. G. U. af Adjunkt J. MALT-BÆK i Haderslev.

I 1926 købte Vendsyssels historiske Museum i Hjerring af Smed LYNGBY i Dronninglund en meget stærkt slidt Mammuth-Kindtand (bestemt af Professor J. E. V. BOAS), som »for mange Aar siden« var fundet i en Grusgrav i Lundebjerg lige N for Dronninglund, maaske den samme Grav, hvori den nedenfor nævnte Stødtand blev fundet i 1931.

I 1931 indsendtes til D. G. U. fra Try Museum til Konservering et stærkt medtaget Fragment (Fig. 1) af en stor Stødtand, afbrudt i begge Ender og maalende 906 mm langs den ydre Krumning; paa sit tykkeste Sted er Tandens 270 mm i Omkreds. Tandens er fundet i en Grusgrav i Lundebjerg lidt N for Dronninglund af



Fig. 1. Stodtand af en Elefant (Mammuth?). ca. $\frac{1}{8}$.
Lundebjerg ved Dronninglund.

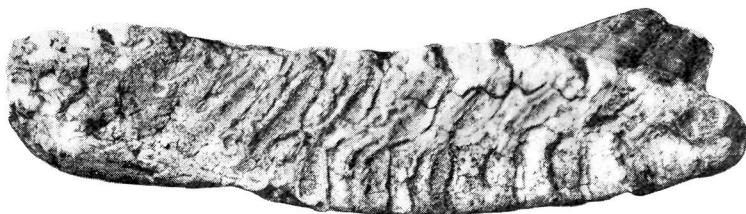


Fig. 2. Bageste venstre Underkæbe-Kindtand af en Mammuth, set fra Tyggefladen. $\frac{5}{9}$.
Sæbberup ved Løsning.



Fig. 3. Samme Tand som i Fig. 2, set fra Siden. Man lægge Mærke til den
næsten helt bortslidte Krone og Rodens høje Dentinvæg.

Entreprenør, Vognmand P. HANSEN, Dronninglund; den laa »ret dybt i Lejet«. Efter endt Præparation blev Tandens overladt til D. G. U., mod at Museet i Try fik en Afstøbning af den.

I 1932 blev en hel, men meget stærkt nedslidt Kindtand (Fig. 2 og 3) af Vejformand CHR. MORTENSEN fundet liggende paa Vejle—Horsens Landevej mellem Rimmerslund og Spettrup i Vejmateriale, som var hentet i Morænegrus-Graven i den sydlige Udkant af Sæbberup By, 13—1400 m SSØ for Løsning Jernbanestation. Graven er, som flere andre der i Nærheden, anlagt i Torpshøje Randmoræne mellem Løsning og Rimmerslund, et Stykke af den østjydske Israndslinje. Tandens blev samme Aar indsendt til D. G. U. af Vejassistent J. IVERSEN gennem Lektor B. M. JENSEN, Vejle. Tandens er 182 mm lang og 42 mm bred, Tyggefladen dog kun 36 mm.

Skønt stærkt sandpoleret forekom Tandens mig dog hel og ganske velbevaret; og da jeg ikke var klar over, at den var meget forminsket paa Grund af langvarigt Brug, forekom den mig efter dens ringe Bredde at dømmes usædvanlig lille af en Mammuthtand at være; jeg var ærlig talt nærmest tilbøjelig til at antage den for hidrørende fra en eller anden »Dværgelefant«. Jeg sendte derfor Fotografier i omtr. naturlig Størrelse samt Angivelse af de virkelige Maal til den bekendte Elefantforsker, Professor SOERGEL i Freiburg i Breisgau, der under 21. Maj 1940 meddelte mig sin Mening om Tandens i et Brev, hvoraf følgende er et Uddrag: Det drejer sig her om en sidste venstre Underkæbemolar af en Mammuth. Tandens er overmaade stærkt afslidt paa Grund af Tygning, dens Hovedmasse er næsten helt opbrugt. Foruden af den meget ringe Kronhøjde fremgaar dette af Rodens Omdannelse til en høj Dentinevæg¹). Emaillen synes at være temmelig tyk for en Mammuthtand; men en Tiltagen i Tykkelse fra den øvre til den nedre Del af Tandlamellerne er Reglen og ogsaa for denne Tand ganske normal. Det drejer sig uden Tvivl om en Tand, der har tilhørt en ungdiluvial Mammuth. En i alle væsentlige Kendetegn ganske tilsvarende Mammuthtand findes i Freiburger Universitetets geologiske Institut. Den viser den samme ringe Kronhøjde, den samme høje Dentinevæg og ligeledes en tykkere Emaille end mindre afslidte Mammuthtænder besidder i den øvre Del af Kronen. . . Længden af den nævnte Tand, som stammer fra Yngre Löss fra Emmendingen ved Freiburg i Breisgau, er 180 mm og Bredden 57 mm.

¹) Se det analoge Tilfælde hos den S. 167 omtalt Kindtand af *Elephas antiquus* fra Uglebjerg ved Assens.

En Mammuth-Kindtand er af afdøde Fru MELDOLA, Snoghøj forevist i 1932 paa Zoologisk Museum; den er fundet ca. 10 m dybt i Gruset i Kommunens Grusgrav i Erritsø mellem Fredericia og Snoghøj. Tanden er i Privatbesiddelse.

Et stort Fragment af en Stødtand, afbrudt i begge Ender, fandtes i 1934 i en Grusgrav ved Rosmos pr. Trustrup, Djursland. Fragmentet er langs Tandens ydre Krumning 790 mm langt og paa sit tykkeste Sted 254 mm i Omkreds. Tanden, der er indsendt til D. G. U. gennem Dr. phil. S. A. ANDERSEN, er omtalt og afbildet i »Berl. Tidendes« Søndagstillæg for 29. Juli 1934.

En Mammuth-Kindtand, 195 mm lang og med en Tyggeflade paa 85 mm's Længde, blev i 1936 indsendt til Zoologisk Museum af AD. LASSEN-NIELSEN, Højballegaard NØ for Hansted ved Horsens med den Oplysning, at den var fundet »for to—tre Aar siden« ved Gravning efter Grus paa Gaardens Mark.

I en Grusgrav ved Børup Sand i Tavlov Sogn, paa Grænsen mellem Lillebelt og Kolding Fjord, 9 km ØNØ for Kolding fandtes i 1941 et Fragment af et Hofteben og to Fragmenter af Ringhvirvlen af en Mammuth, samt et 125 mm langt Brudstykke af Bagenden af en nedre Kindtand. Det bevarede Stykke af Tyggefladen er 65 mm langt. Som de allerfleste Elefant-Levninger fra Danmark laa disse fire Stykker ogsaa paa sekundært Leje i Diluvialgruset; men da de laa saa tæt sammen, stammer de sikkert fra samme Individ.

Hoftebenet og Ringhvirvlen er overladt Zoologisk Museum af Hr. THURE SCHACHNER i Skærbæk pr. Tavlov; Tanden er deponeret sammesteds af Hr. Vinhandler DELEURAN i Fredericia.

I Grenaa Museum opbevares en smuk, saa godt som hel Underkæbe-Kindtand af Mammuth, 230 mm lang, 77 mm bred og 128 mm høj; Tyggefladen indtager hele Tandens Længde og Bredde. »Efter Sigende« er den fundet i Kolindsund. Hvis den virkelig har ligget i de sen- eller postglaciale Lag, som opfylder det fordums Sund, maa den i alle Fald have ligget paa »tertiært« Leje, udvasket fra Skrænterne. Snarere er den fundet i en nærliggende Grusgrav — hvis den i det hele stammer der fra Egnen.

Fyn.

Halvdelen af en Kindtand, poleret, er fundet ved Kloakeringsarbejde i Turup By, godt 6 km NØ for Assens, og blev i 1932 indsendt til Zoologisk Museum med Oplysning om, at den laa i ca.

1½ m's Dybde i »Grus og stenblandet Jord«; efter Ønske tilbagesendt til Finderen, Arbejdsmand J. P. HENRIKSEN, Turup.

I 1934 modtog D. G. U. gennem Nationalmuseets I. Afdl. fra Branddirektør CHR. BEHRENDT i Middelfart et 55 mm langt, 60 mm bredt og 100 mm højt Brudstykke af en Mammuth-Kindtand uden For- og Bagende. Det var fundet af Arbejdsmand RUDOLF SØRENSEN i skarpt Grus ca. 15 m nede i en Grusgrav ved Fjeldsted pr. Harndrup (se »Middelfart Avis« for 3. 3. 34). Efter endt Besigtigelse blev Tandens retourneret til Middelfart, hvor den nu opbevares i Museet.

Samme Museum ejer et langs den ydre Krumning 330 mm langt Fragment af en Stødtand, fundet i 1935 2 m u. O. i Skovejer, Forstkandidat K. G. STOFFREGENS Grusgrav i Staurby Skov mellem Middelfart og Strib. Tandens er afbrudt i begge Ender, og der er intet Spor af Tandhulen. Paa sit tykkeste Sted er Tandens 285 mm i Omkreds; Tværsnittet er ægformet, største Diameter 100 mm, mindste 85 mm.

I Følge »Fyns Venstreblad« for 25. 7. 1938 blev der den 23. Juli nævnte Aar i en Grusgrav ved Hesselager af ANDREAS NIELSEN sammesteds fundet en temmelig velbevaret Mammuth-Kindtand. Tandens Højde er 130 mm; Tyggefladen er 120 mm lang og 60 mm bred. Tandens blev afgivet til Svendborg Museum; den er afbildet i »Fyns Tidende« for 26. Juli 1938.

Baagø.

Et Stykke af en Mammuth-Kindtand er i 1933 fundet i Strandkanten paa Øen Baagø i Lillebelt, kun dækket af et tyndt Lag Vegetation, og indsendt til Bestemmelse til Zoologisk Museum af Havnefoged JACOBSEN i Assens; Tandens findes nu i den derværende Sømandsforenings Samling.

Taasinge.

Et Fragment af en Stødtand, 400 mm lang og 65 × 58 mm i Tværmaal, er i 1933 fundet ca. 2 m u. O. i Gaardejer HANS MORTENSENS Grusgrav i Gammel Nyby paa Taasinge og indsendt til Svendborg Museum.

Sjælland.

En temmelig stærkt forvitret, i begge Ender defekt, øvre Mammuth-Kindtand, 135 mm lang og 65 mm bred, er i 1917 fundet i

»Apotekerhaven« ved Næstved—Præstø Landevej i Næstveds Ud-
kant og af Gaardejer DAN HANSEN skænket til Herlufsholms natur-
historiske Samling.

Et Brudstykke af en Kindtand, 5—6 Tandlameller, er indsendt
til Zoologisk Museum i 1927 af Husmand
FREDERIK HANSEN, Tømmerup pr. Mørkøv.
Det er fundet i Skjellingsted pr. Mørkøv,
2½ m u. O. i Husmand C. HANSENS Grus-
grav, der er beliggende meget højt, 400 m
fra Aamosens Engdrag.

Samme Aar, 1927, blev et lille, 25 mm langt,
60 mm bredt og ca. 35 mm højt, rullet Brud-
stykke af en Mælkekindtand, bestaaende af
tre hele og to halve Lameller, fundet 4 m dybt
i Gruset i en Grusgrav ved Nejlunge pr. Hel-
singe, og indsendt til D. G. U. af Finderen,
KUNO NIELSEN, Nejlunge.

I 1928 blev en 150 mm høj øvre Kindtand,
hvis For- og Bagende mangler, fundet i
P. MADSENS store Grusgrav i Hedehusene
og indsendt til Mineralogisk Museum.

En stor Lemmeknogle (Fig. 4) af en Elefant
fandtes i 1933 ved Kloakeringsarbejde i en
Gaard i Strandgade i Holbæk; den laa i Mo-
ræneler, ca. 1½ m u. O. Knoglen er stærkt
isskuret, næsten helt poleret og noget beska-
diget i begge Ender, mest i den nedre. For-
oven er det meste af Ledfladen bevaret.
Stykket er nu 630 mm langt og paa sit smal-
leste Sted 370 mm i Omkreds. Den blev gen-
nem Stadsingeniør MALCHOV MØLLER indsendt
til D. G. U., og Dr. M. DEGERBØL ved Zoolo-
gisk Museum bestemte den til højre Albue-
ben, rimeligvis af en Mammuth, — men Museet savner desværre
Sammenligningsmateriale fra andre fossile Elefantarter.

Saa vel Holbæk Museum som Herlufsholms naturhistoriske Sam-
ling besidder Afstøbninger af den; selve Originalen tilhører D. G. U.

Samme Aar, 1933, modtog Zoologisk Museum fra Gaardejer
KR. RASMUSSEN, Lykkesagergaard, Regnemark pr. Borup et Frag-
ment af en Stødtand, 540 mm langt langs den ydre Krumning.

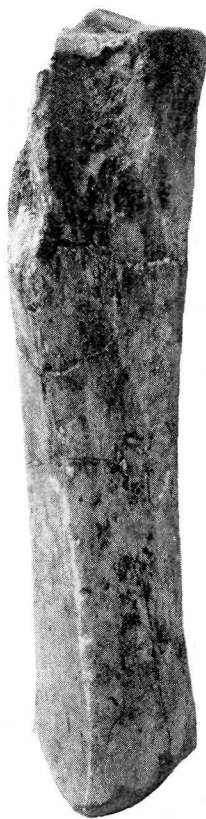


Fig. 4. Højre Albueben
af en Elefant, rimeligvis
Mammuth, set bagfra.
ca. 1/6. Holbæk.

Det var fundet i ca. 7 m's Dybde i en Grusgrav i Aasen ved Røgnemark.

Et isskuret, 450 mm langt Fragment af en Stødtand med bevaret Spids, slidt ved Brug, fandtes 1934 i 4 m's Dybde i en Grusgrav i Beldringe Sogn, Præstø Amt. Det blev af Hr. CHARLES ERIKSEN, Grumløse pr. Lundby indsendt til Zoologisk Museum.

Samme Aar, 1934, blev et 65 mm langt, 68 mm bredt og 114 mm højt Brudstykke af en stor Kindtand og bestaaende af 5 hele og to halve Lameller fundet i skarpt, stenet Diluvialsand, 7—8 m u. O. i en Grusgrav SSØ for Bredtved SØ for Holbæk, 50 m S for Ourbjergdyssen. Stykket blev af Gartner ROBERT JENSEN indsendt til D. G. U.

Et langs den ydre Krumning 360 mm langt Stødtands-Fragment blev i 1937 fundet i en Grusgrav ved Ny Stengaard pr. Hvalsø og af Gaardejer CHR. OLSEN indsendt til Zoologisk Museum.

I Næstved Museum opbevares en stor Mammuth-Kindtand fra højre Underkæbe. Tandens, der er velbevaret og 250 mm lang, 100 mm bred og 135 mm høj, er fundet i en Grusgrav i Mogenstrup Aas S for Nestelsø, ca. 6 km SØ for Næstved. Fotografier i D. G. U.s Samling.

Hesselø.

Paa Hesselø Strand fandt Pastor HOLGER KØSTER iaar, 1942, en Overkæbe-Kindtand af en Mammuth. Den er 205 mm lang med en 155 mm lang Tyggeflade. Den blev indsendt til Zoologisk Museum.

Laaland.

Fra P. HANSENS Grusgrav ved Saxkøbing har D. G. U. i 1934 modtaget et Fragment af Yderfladen af en Stødtand. Fragmentet er 268 mm langt, 117 mm bredt og 11 mm tykt, rimeligvis — efter Krumningen at dømme — et Stykke af Tandhulens Væg.

Fæmø.

En lille, fragmentarisk Kindtand blev i 1928 uden nærmere Oplysninger indsendt af KRÆ ANDERSEN fra Fæmø til Dansk Folke-museum, hvorfra den blev oversendt til Zoologisk Museum. Den er rimeligvis fundet paa Øen, — maaske paa Stranden, ligesom paa de andre Smaaøer, Baagø og Hesselø.

Der foreligger nu fra Danmark en anseelig Række indregistrerede Fund af Elefant-Levninger, af hvilke 31 er nærmere omtalte paa de foregaaende Sider, nemlig 8 Stødtænder, 20 Kindtænder og 3 Knogler af det øvrige Skelet (Kindtanden fra Grenaa Museum er ikke medregnet, da dens Findested ikke er kendt med Sikkerhed). Sammen med de i den tidligere Litteratur (se Indledningen) nævnte Fund beløber det samlede Materiale sig til 80 Fund, nemlig 2 Fund af Tænder af *Elephas antiquus* (Broager¹) og Fyn), samt 25 Stødtænder, 45 Kindtænder og 8 Knogler fra det øvrige Skelet, som med større eller mindre Sikkerhed er henførte til *Elephas primigenius*. Paa Kortet S. 176 er dog kun anført 67 Lokalteter, idet der fra enkelte af disse foreligger to eller flere Fund, enten fra samme Grav eller fra tæt ved hverandre liggende Steder. Det blev allerede i 1921 (l. c. S. 7) nævnt, at der paa det forholdsvis lille Omraade af ca. 3 km's Længde mellem Kallerup og Hedehusene var fundet ikke mindre end 9 Elefanttænder, deraf 5 fra samme Grav; hertil kommer nu en 10., nemlig Kindtanden fra P. HANSENS Grusgrav i Hedehusene.

Idet vi ser bort fra de to Lokalteter med Tænder af *Elephas antiquus*, er Fundene forøvrigt, som ovenfor nævnt, ret jævnt fordelt over hele Landet (i Jylland 33, paa Fyn 10, paa Sjælland 28 og Resten paa Smaaøer); fra Hanherrederne, Thy, Mors, Viborg-, Silkeborg-, Herning- og Esbjerg-Eggen samt fra Nordslesvigs Vestkyst og Bornholm foreligger der mig bekendt endnu intet Fund, hvad Grunden nu end kan være; thi i disse Egne findes der dog ogsaa mange og store Mergel- og Grusgrave. Til de faa — 5 — Lokalteter i Vestjylland, fra Fjaltring i NV til Sr. Omme i SØ, knytter sig en vis Interesse, idet de ligger udenfor Ydergrænsen for den sidste Nedisning og saaledes ikke kan være yngre end den næstsidste Interglacialtid (under selve den næstsidste Istid, hvorunder Indlandsisen dækkede hele Danmark, har her jo ikke været Livsbetingelser for noget højere Dyreliv). De allerfleste Lokalteter ligger indenfor den sidste Nedisnings Omraade, ja de fleste endda østenfor den østjyske Israndslinie, men da man paa dette Omraade meget godt blandt Kvartærdannelserne kan træffe — og

¹) De af mig i 1921, l. c. omtalte Tænder af *Elephas antiquus* fra Stranden ved Stensigmose paa Broagerlands Østkyst blev som meddelt overladt Professor EWALD Wüstr til nærmere Undersøgelse; efter hans Død synes de, i Følge Efterretning fra Professor GRIPP i Kiel, desværre at være forsvundne; de findes i alle Fald hverken i Hamburgs eller Kiels Museer.

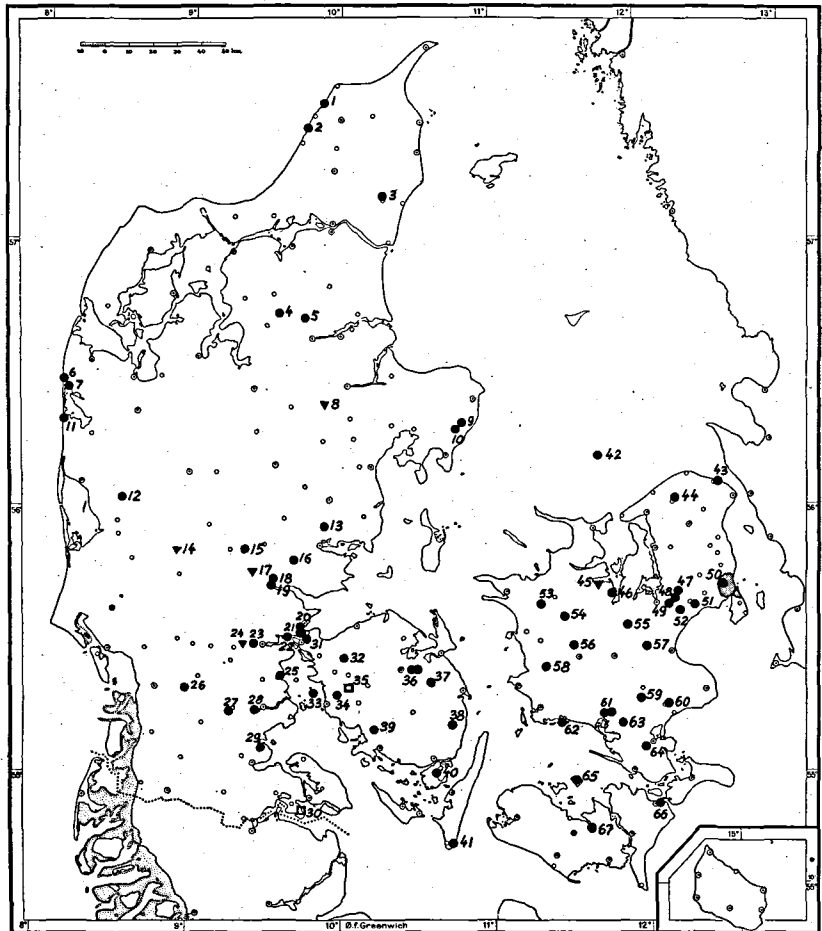


Fig. 5. Kort over Findesteder for Elefant-Levninger i Danmark.

□ *Elephas antiquus*. ● Tænder af *Elephas primigenius*. ▼ Andre Skeletdele af Elefanter, rimeligvis af *Elephas primigenius*.

har truffet — Aflejringer fra Interglacialtider og ældre Glacialtider, er dette medvirkende til, at vi intet kan sige om, hvornaar og hvor de paagældende Individder levede og døde, udover det ikke videre oplysende, at det maa have været indenfor et Omraade, hvor deres sidste Hvilested kunde blive forstyrret af en fremrykkende Indlandsis; thi som tidligere nævnt: med Undtagelse af Ejstruplevningerne er alle de andre fundne paa sekundært Leje.

De paa Kortet anførte Lokalteter:

Jylland:

1. Tornby Strand.
2. Stensnæs.
3. Dronninglund.
4. Guldager Hede.
5. Rævedal.
6. Fjaltring Kirke.
7. Bøvling Enge.
8. Langaa.
9. Balle Mark.
10. Rosmos.
11. Bjerghuse.
12. Sædding (Seding).
13. Højballegaard.
14. Sønder Omme.
15. S. Kollemorten.
16. Sæbberup.
17. Jelling.
18. Lille Grundet.
19. Vejle.
20. Erritsø.
21. Snoghøj.
22. Børup Sand.
23. Stenvad Mølle.
24. Ejstrup Station.

25. Hejlsminde.
26. Fole (Foel).
27. Vøjens.
28. Fredsted (Fristed).
29. Brøde.
30. Stensigmose Strand.

Den Fynske Øgruppe:

31. Stavrbj Skov.
32. Fjelsted.
33. Baagø.
34. Turup.
35. Uglebjerg.
36. Aasum.
37. Rønninge.
38. Hesselager.
39. Østrupgaard.
40. Gl. Nyby.
41. Kjelds Fyr.

Den Sjællandske Øgruppe:

42. Hesselø.
43. Hornbæk.
44. Nejlinge.
45. Holbæk.

46. Bredtved.
47. Kallerup.
48. Hedehusene.
49. Nymølle.
50. Kbhvn., (Vodroffsvej).
51. Taastrup Valby.
52. Greve.
53. Svebølle.
54. Skjellingsted.
55. Ny Stengd., Hvalsø.
56. Munke Bjergby.
57. Regnemark.
58. Slagelse.
59. Gissselfeld.
60. Faxe Kalkbrud.
61. Næstved.
62. Glænø.
63. Mogenstrup Aas.
64. Beldringe.

Den Laaland-Falsterske Øgruppe:

65. Fæmø.
66. Kongsnæs Strand.
67. Saxkøbing.