

Oversigt

over

Dansk geologisk Forenings Møder og Ekskursioner fra Januar til December 1928.

Mødet den 16. Januar 1928.

Hr. O. B. Bøggild holdt den S. 233 i dette Hefte trykte Mindetale over Foreningens Medlem, Oberst J. P. KOCH, som døde 13. Januar.

Hr. Docent, Dr. G. Trøedsson fra Stockholm holdt et Foredrag om Nordgrønlands ordoviciska fauna och dess paleografiska betydelse. Æmnet for Foredraget vil blive behandlet i „Meddel. om Grønland“.

Mødet den 30. Januar 1928.

Frk. Karen Callisen holdt Foredrag: Bemærkninger om den bornholmske Kaolins Dannelse. Æmnet vil blive behandlet i et Arbejde: Det bornholmske Grundfjeld. D. G. U. II Række. Nr. 50 (under Forberedelse).

Derefter afholdtes

Ordinær Generalforsamling.

Efter at Dirigenten, Hr. C. OTTESEN, havde erklæret Generalforsamlingen for lovlig indvarslet, fremlagde Formanden, Hr. Victor Madsen, Beretning om Foreningens Virksomhed i det forløbne Aar. Derefter fremlagde Kassereren, Hr. Sigurd Hansen, Regnskabet, som godkendtes. Hr. O. B. BØGGILD valgtes til Formand for det kommende Aar. Efter at Hr. VICTOR MADSEN havde frabedt sig Genvalg, valgtes til Medlemmer af Bestyrelsen d'Herrer CHR. POULSEN, SIGURD HANSEN, V. NORDMANN og KAJ L. HENRIKSEN.

Til Revisorer genvalgtes d'Herrer C. HAMMER og C. OTTESEN.

Mødet den 27. Februar 1928.

Hr. V. Nordmann holdt den S. 235 refererede Mindetale over Foreningens Medlem, Intendent G. F. L. SARAUV, der døde 17. Februar.

Hr. H. Ødum holdt et Foredrag om Forekomsten af Danium paa Lolland (se den i dette Hefte S. 201—14 trykte Afhdl.)

Hr. V. Milthers holdt et Foredrag om Beregning af den periglaciale Denudations Størrelse (se Afsnittet: Imaginary transformation of a young-glacial landscape by subaërial denudation i KNUD JESSEN and V. MILTHERS: Stratigraphical and Paleontological Studies of Interglacial Fresh-water Deposits in Jutland and Northwest Germany. D. G. U. II Række Nr. 48, S. 260—265).

Mødet den 26. Marts 1928.

Hr. Lauge Koch holdt Foredrag om de glaciologiske Forhold i Nordgrønland. Æmnet for Foredraget er delvis behandlet i LAUGE KOCH: Contributions to the glaciology of North-Greenland. „Medd. om Grønland“ Bd. 65.

Mødet den 30. April 1928.

Hr. Lauge Koch holdt Foredrag: Bidrag til Østgrønlands Geologi (se LAUGE KOCH: Preliminary statement of the stratigraphy of East Greenland. Americ. Journ. of Sci. Vol. 15, April 1928; samme: Neue Forschungen in Ostgrønland. Centralblatt für Mineralogie etc. Jahrg. 1928. Abt. B. No. 8; samme: Dansk Arbejde i Østgrønland. „Ymer“ 48 Arg. Stockholm 1928.

20. Maj 1928. Ekskursion til Lejre-Eggen.

Deltagerne afrejste fra Københavns Hovedbanegaard Kl. 9¹¹ til Hvalsø (Ank. Kl. 10²⁰), hvorfra man under Hr. V. MILTHERS's Ledelse spadserede til Kidserup gennem et bakket Morænelandskab, der repræsenterer en N-S gaaende Opholdslinje for Isranden under Indlandsisens Bortsmeltning fra Eggen. Paa Strækningen Kidserup-Skullerupholm passerede man den østlige Del af et senglacialt Søbassin, der har haft sit Tilløb fra Isranden ved Bassinets sydøstlige Del i Nærheden af Kidserup. Mod Øst har Bassinet været begrænset af en Isrand, fra hvilken der er udslæmmet stenfrit Ler, som nu udgør Overfladelaget paa en stor, flad Strækning SV for Skullerupholm og fremtræder her med sin regelmæssige horizontale Lagdeling i en ca. 2 m dyb Teglværksgrav. Fladen har nu Afløb dels mod Øst forbi Ledreborg, dels mod Nordøst forbi Abbetved. Samtidig med at disse Afløb for Søen endnu var spærrede af Indlandsisen, var der Nordvest for den senglaciale Sø saa isfrit, at man ved Sandet NV for Skullerupholm Tglv. kan spore det Terrassehak, der blev indskaaret ved Søbredden.

Fra Skullerupholm gik man over Abbetved gennem Oredrevskov til Voldstedet for det gamle Lindholm Slot, om hvilket Hr. A. FANG gav nogle Oplysninger, idet han henviste til SOPHUS

MÜLLERS Formodning om, at dette skulde være Stedet for den sagnhistoriske Lejreborg. Derfra gik man ned over Saltvandsalluviet S. for Lejre Vig til Lindene Kro, hvor man drak Kaffe. I Krohaven gav Hr. V. NORDMANN en Meddelelse om Saltvandsalluviet og dets Fauna omkring de inderste Dele af Roskilde Fjord og omtalte særlig Østersens mærkelige Udbredelse, idet den er trængt ind i selv de mest afsides Kroge, saaledes at den f. Ex. forekom i de snevre og indelukkede Smaavige, der fra Lejre Aas Dal skyder sig mod Øst og Nordøst op S for Herslev og V for Kattinge.

Fra Kroen gik man over Lindholm og Gjevninge Oredrev, hvor man passerede et stærkt kuperet Terræn, der har udgjort Grundlaget for et kartografisk Udjævningsforsøg for at anskueliggøre Fremkomsten af det sydvestjydske Bakkelands Overfladeformer som Følge af Jordflydning i sidste Glaciertid. Forsøget er nærmere beskrevet i KNUD JESSEN and V. MILTHERS: Stratigraphical and Paleontological Studies of Interglacial Fresh-water Deposits in Jutland and Northwest Germany. D. G. U. II Række, Nr. 48, S. 260—265 (Afsnittet om Imaginary transformation of a young-glacial landscape by subaërial denudation).

Derfra gik man ned til Lejre, hvor Hr. A. FANG gav en Oversigt over Stedets Oldtidsminder og de Tydninger, man gennem Tiderne har givet af dem (se ARTHUR FANG: Lejreegnen og dens Oldtidsminder. Aarbog udg. af Historisk Samfund for Københavns Amt. Roskilde 1922).

Til Slut besaas de ejendommelige Vandløbsforhold ved Sammenstøds punktet mellem Lejre Aa og Kornerup Aa 1200 m N for Lejre Station.

Hjem Kl. 19³⁰.

Søndag den 24. Juni (St. Hans Dag) 1928.

I Anledning af det internationale Geologmøde, som afholdtes i København i Dagene 25.—28. Juni for at fejre „Danmarks geologiske Undersøgelse“s 40 Aars Jubilæum havde Foreningen indbudt de fremmede Geologer til en Souper i Nimbs Restaurant. Der mødte 40 danske Medlemmer og 53 Gæster. Efter Maaltidet fortsattes det frie Samvær i Tivoli.

12.—14. Juli 1928. Ekskursion til Vejle—Fredericiaegnen.

Torsdag 12. Juli. Deltagerne samledes paa Vejle Hovedbanegaard efter Exprestogets Ankomst Kl. 14³⁰. Derfra begav man sig under Ledelse af Hr. V. NORDMANN med Toget til Jelling, hvor man fra Toppen af Gorms Høj havde en Udsigt mod S og SV over det af de to store Tunneldale, Vejleaaens og Grejsaaens Dale, genemskaarne, svagt kuperede Plateauland. Efter et Besøg ved Rune-

stenene paa Kirkegaarden spadserede man mod S. med til den i Grejsaaens Tunneldal beliggende Langsø Faarup Sø og videre til Kildekalklejet og Vældmoserne Øst for Skovdallund Vandmølle. Kildekalken, der hovedsagelig er af en løs Beskaffenhed, veksler med talrige tynde, tørveagtige Lag. Faste, sintrede Kalklag kan dog ogsaa forekomme, og i et saadant er der i et af de østligere Kalklejer fundet Bladaftryk af Dværgbirk, *Betula nana*. — Derfra gik man i østlig Retning gennem Jelling Skov til Hørballe, hvor man forlod Tunneldalen og over Plateauet gik til Hørup; lidt Øst for Byen ses en lav Randmoræne, der begrænser Vestsiden af et ejendommeligt Erosionslandskab med dybe Slugter og Huller, hvoraf nogle er afløbsløse. Det største af de Højdepartier, der danner Begrænsningen for Hullerne og er beliggende lidt N. for Lerbæk Vandmølle, har en plan Overflade, som ligger i Niveau med den Højslette af stenfrit, lagdelt Ler og Sand, der ligger imellem den Bue, som Grejsaaens Dal danner mellem Lerbæk Vml. og Grejsdal St. og en Linie fra Lerbæk Gaard over Hover til Skrædderbakken. Denne Ler- og Sandslette, der ligger højere end Omgivelserne, som udgøres af Moræneler og Diluvialsand, danner Bunden af en glacial, isdæmmet Sø, hvis Omraade har strakt sig hinsides Grejsaaens Dal, idet saavel det omtalte lille Plateau N. f. Lerbæk Vml. som et lidt større Plateau omkring Højgaard Tglv. (mellem Fløjstrup og Grejsaaens Dal) har hørt med til Søbunden. Da Grejsaaens Tunneldal er ældre end denne isdæmmede Sø, maa Dalen under Søens Existens have været isfyldt. Leret i den gamle Søbund udnyttes nu i Bøgager Tglv. — Ved Lerbæk Vml. gik man atter ned i Tunneldalen og fulgte denne til Viadukten Ø. for Højgaard St. Derfra kørte man med Biler gennem den hovedsagelig af sen- og postglacial Erosion udformede Grejsdal til Vejle; paa Vejen aflagdes et Besøg ved de saakaldte „Klipper“, et større Sandstensparti, dannet ved Udskillelse af Kalk i krydslejret Diluvialsand og Grus, som ses i den vestre Vejside lidt NNØ. for Grejs Mølle (Stølefabrikken).

Fredag 13. Juli. Om Fm. med Bil ad Landevejen mod Horsens og derfra mod N. ad Vejen til Lindved. Der gjordes Holdt ved den lille Dal, som i Retning VSV—ØNØ. skærer Landevejen lidt S. for Pladsbjerg Gd. Først betragtedes den Del af Dalen, som løber i vestsydvestlig Retning og forbi Ejendommen Moselund mod Grejsdalen N. for Grejsdal Hotel. Man konstaterede, at denne Del af Dalen var en lille, men udpræget subglacial Dal med ujevne Sider og Bund med uregelmæssige, dybe, nu tørvefyldte Huller (Keglekjær, Tagkjær m. fl.). Derefter fulgte man Dalen mod ØNØ. til Solkjær og iagttog dens forandrede Udseende; den er nu en typisk extramarginal Dal med jævne Sider og Bund, hvor kun hist og her en enkelt Morænelersbanke minder om Dalens oprindelige, subglaciale Tilstand. Det er tydeligt, at Dalens vekslede Form maa henføres til den

Omstændighed, at en stillestaaende Isrand med Front mod Øst har staaet paa tværs over Dalen lidt Øst for Landevejen, et Forhold der ogsaa paa anden Maade har præget Landskabet, idet dette mod Øst, ud mod Løsning Hedeslette, er et mere udjævnet Plateauland, medens det Vest for en Linje fra Bredal over Solkjær og Tykmose Huse-Agersbøl til Langeskov er et mere smaakuperet, frisk Grundmorænelandskab. Denne Israndslinje, der forøvrigt kan følges mod V. nordom Hvejsel, mod SV. over Skovbølling til Tofthøj, hvor den fortsættes i den mellemste af de paa Kortbladet „Bække“ (D. G. U. I Række Nr. 15) angivne Israndslinjer, danner ved Engom Fortsættelse af den af POUL HARDER (D. G. U. II Række, Nr. 19) paaviste østjyske Israndslinje (se forøvrigt Meddel. Dansk geolog. Foren. Bd. 7 (1927), S. 172—174). Fra Solkjær kørtes over Gammelsøle ned paa Løsning Hedeslette, der passeredes over Ør. Snede og Løsning til Sæbbørup Mølle, hvor man besteg den østjyske Israndslinjes Randmoræne, som fulgtes over Torpshøje (Terpenshøje) til Remmerslund. Der var her Lejlighed til at studere det overordentlig instruktive Landskab med Hedesletten foran (ø: vest for) Randmorænen og det kuperede Grundmorænelandskab bag denne. I flere store Grusgrave fik man et Indblik i Morænevoldens Opbygning af typisk Morænegrus, hist og her med meget store Blokke; kun pletvis og mest foroven bestaar Volden af lagdelt Materiale.

Fra Remmerslund fortsattes pr. Bil til Store Dalby, hvorfra man til Fods gik en Kilometer mod Syd for at betragte Terrasserne langs Ørum Aa. Ved Store Dalby Skov og Gaarden Fuglsang, lidt Øst for Iagttagelsesstedet, krydser de to Terrasser hinanden, eller rettere: hører den ældre, øvre Terrasse op, idet der her har været en Isrand med Front mod VSV., medens den yngre, lavere ligende Terrasse endnu kan følges omtr. 2½ km op ad Aaen til Urlev, hvor den tilbagevigende Isrand atter har gjort Holdt. En lille i N—S. langstrakt Banke, Kollen, og det bagved (ø: østfor) liggende Bassin, som nu opfyldes af Tagkjær Mose, kan opfattes som Randmoræne og „Centraldepression“ for Isranden paa dette Sted. — Fra Urlev kørtes over Terrassefladen til Fiskebæk Bro og videre over Ørum og Svendsmølle til Daugaard. Paa Vejen besøgte i Skoven SV. for Svendsmølle en Lokalitet for hvidgraat, stenfrit Ler, der ses i Bunden af en lille Bæk. Denne Jordart er funden flere Steder i Egnen mellem Horsens og Fredericia, f. Ex. i Stenderup Tglv. V. for Bjergelide, i Statsbanernes Grusgrav ved Brejning St., i Lergrave ved Kjelbjerg Huse S. for Børkop og flere Steder langs Vejle Fjord. Denne Lerart har hidtil gaaet under Betegnelsen „hvidt Plastisk Ler“, men er muligvis af en helt anden Alder f. Ex. oligocæn; der er hidtil ingen Forsteninger fundet i det. — Fra Daugaard kørtes over Assendrup, Engom (sydl. Del af Løsning Hedeslette) og Bredballe til Vejle, hvor der aflagdes

et kort Besøg i Cementstensfabrikkens Sandgrav ved Vardevejen. Her ses (ligesom i Gravene ved Cementstensfabrikkerne i Grejsdalen og i en lille Grav S. for Viadukten Ø. for Højgaard Station) en mægtig Aflejring af glaciofluvialt Sand, hvilende discordant paa krydslejret hvidt Glimmersand med tynde Lag af fint, stærkt rullet Grus af blaa-hvid Kvarts. I dette Sand har W. WOLFF fundet rullede Silurforsteninger, ligesom i det pliocæne Kaolinsand paa Sylt, og da Sandet her ved Vejle ogsaa i sin øvrige Habitus og Textur stemmer med Kaolinsandet, anser WOLFF ogsaa dette jyske Sand for at være af pliocæn Alder (se WILH. WOLFF: Erdgeschichte und Bodenaufbau Schleswig-Holsteins. Hamburg. 1. Udg. 1919, 2. Udg. 1922). Paa den i det store og hele vandrette Grænseflade mellem det tertiære og kvartære Sand findes mange sandslebne Sten.

Om Em. med Dampbaad til Brejning, hvor man i Klinten ved Brejning Hoved iagttog vandrette, uforstyrrede Lag af Glimmerler vekslede med Lag af Glimmersand og dækkede af glaciofluvialt Sand og Grus samt stærkt forvitret Moræneler. Derfra spadserede man over Gaarslev til Hvidbjerg, en 28 m høj, flad Banke, der falder temmelig stejlt af mod V., medens den mod SV. og S. gaar ret jævnt over i det af Strandsand og Ferskvandsalluvium bestaaende Lavland. Ud mod Vejle Fjord præsenterer Hvidbjerg sig som en Banke af (delvis omlejret) hvidt Glimmersand, hvilende paa Glimmerler. Paa Bankens Overflade er Sandet blæst sammen i smaa Klitter. Her ses ogsaa sparsomme Rester af et Morænedække bestaaende af Revler eller Smaapletter af stærkt forvitret Moræneler med enkelte store Sten. — Fra Hvidbjerg kørtes ned over det pletvis med Flyvesand dækkede Saltvandsalluvium, som tilstopper Mundingen af Rands Fjord (den „druknede“ nordøstlige Ende af den smukke Tunneldal Elbodalen, som spalter Morænelersplateauet helt ned til Kolding Fjord, hvor den skæres af og delvis udviskes af Taulov-Randmorænen (se Medd. Dansk geolog. Foren. Bd. 7 (1927), S. 173)) og videre over det kun lidt eroderede Plateau til Trelde Klint. I denne Klints 1 km lange Profil, der hæver sig til en Højde af 28 m, ses forskellige kvartære Dannelser, hovedsagelig Morænesand, der i den østlige Del ligger i ret uforstyrrede Bænke af sort eller graabrun Farve, hvilende paa graat Moræneler og dækket af lyst, krydslejret, glaciofluvialt Sand og over en vis Strækning tillige af Diluvialler, der foroven hist og her optræder med ødelagt Lagdeling som Brokkeler. Dets sorte Farve skyldes ligesom Morænesandets en rigelig Indblanding af Glimmerler. Øverst ses et Lag af gennemgaaende fedt Moræneler. Denne Lagserie bliver nu, efterhaanden som man kommer mod V., Genstand for mer eller mindre indgribende Forstyrrelser: ca. 500 m fra Klintens Østende ses saaledes en stærk Opstuvning af samtlige Lag med Undtagelse af det øverste og det nederste Moræneler og den nederste Del af Morænesandet; længere mod V. kommer „Næser“ af interglacial Fersk-

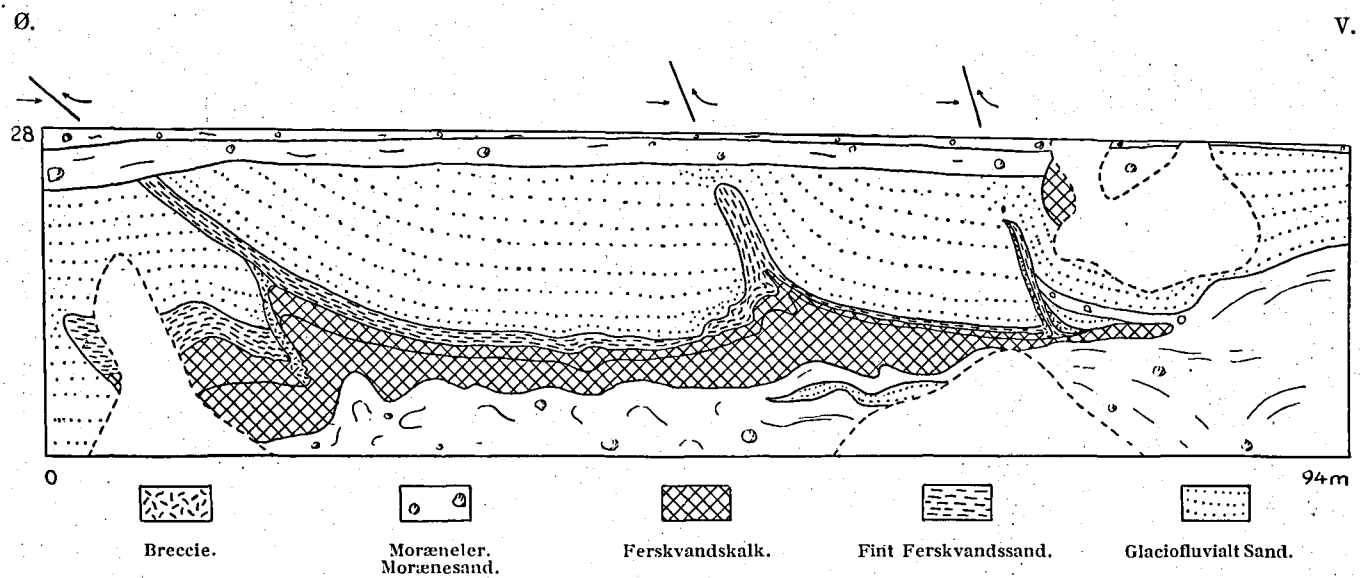


Fig. 1. Skematisk Tegning af Profilet i den vestlige Del af Trelde Klint (efter D. G. U. V. Række Nr. 5).

vandskalk og Ferskvandsler med stærkt forstyrret Lagstilling frem mellem de glaciogene Dannelser. Det største af disse Partier ses nær ved den vestlige Ende af Klinten. Her ser man nederst i Klinten graat Moræneler med Smører af mørkere, stenfrit Ler og Sand, derover 2—5 m Ferskvandskalk, der opad gaar over i et Par Meter Ferskvandsler og fint Ferskvandssand, dækket af 13—16 m glaciofluvialt Sand og (øverst) Moræneler. Med Undtagelse af dette øverste Moræneler er alle Lagene stærkt forstyrrede og sammenpressede ved Tryk i øst-vestlig Retning, hvad der dels har bevirket Foldning, dels Overskydning. Ved hver Overskydning er Ferskvandsserien saa at sige bleven spaltet vandret, og en Flage af fint Ferskvandssand med det derpaa hvilende glaciofluviale Sand er bleven skubbet imod Ø. hen over det horisontalt liggende glaciofluviale Sand (se Fig. 1). Ferskvandskalken har kun i ringe Grad deltaget i disse Overskydninger. I Ferskvandskalken er fundet Skæl af Aborre og Brasen, Dækvinger af Biller, Stoblaste af Ferskvandsbryozoaer samt Levninger af Gran, Skovfyr, Æl, Birk, Sommereg, Bukkeblad, Najade, Søgogleax og Dunhammer (se N. HARTZ og E. ØSTRUP: Danske Diatoméjord-Aflejringer og deres Diatoméer. D. G. U. II. Række, Nr. 9). — Hvor Klinten ved Profilets Vestende trækker sig stærkt tilbage fra Kysten, ses Skred i rødt Plastisk Ler, delvis omdannet til Lokalmoræne. Fra Trelde Klint kørte man over det særdeles plane, mod S. svagt hældende Morænersplateau til Fredericia, hvor der overnattedes.

Lørdag 14. Juli. Om Fm. med Færge til Strib, hvorfra man gik til Røgle Klint. Efter at have passeret Strandvolden, som afgrænser Røgle Mose fra Havet, naaede man Vestenden af Klinten og betragtede det desværre snart helt tilgroede Profil, hvis Tydning i sin Tid gav Anledning til en livlig Diskussion mellem Statsgeologerne H. MUNTHE og VICTOR MADSEN (se de Herrer's Meningsudvekslinger i Geologiska Föreningens i Stockholm Förhand. Bd. 21 (1899) og 22 (1900) under Rubrikken Anmälanden och kritiker). Forneden ses en Aflejring af blaasort, temmelig haardt Moræneler, der af VICTOR MADSEN er benævnt Moræne C (se Förhandl. ved det 16. skandinav. Naturforsker møde 1916. Kristiania 1918, S. 420—21, og de af samme Forf. skrevne Afsnit i „Oversigt over Danmarks Geologi“. D. G. U. V Række Nr. 4, SS. 83—85, 93 og 103—111). Derover kommer en anselig Aflejring af glaciofluvialt Sand med rullede, mere eller mindre fragmentariske Skaller af saavel tertiære som kvartære Mollusker; øverst ses en tynd, forvitret Moræne (Moræne D).

Efter at have passeret en Strækning, hvor Klinten er helt bevoxet, men hvor dog Vegetationens Farve angiver Jordarternes Udbredelse, idet den paa det nedre, fugtige Moræneler har en saftiggrøn Farve, medens den paa Sandet ser mere vissen ud, kommer man til én forholdsvist nøgen Klint, hvor man iagttager skraatstillede Lag af (marint) Tellinaler (se „Oversigt over Danmarks Geologi“. D. G. U. V. Række

Nr. 4, S. 88—89) derover glaciofluvialt Sand og Grus med store Sten, samt Morænerne B og C. Denne Serie synes ved en Fold at være forbundet med en lignende Serie i Klinten længere mod Øst, hvor man under Tellinaleret iagttager en Aflejring af hvidt, stenfrit, glaciofluvialt Sand, foroven med tynde Lerlag. En Overskydning afgrænser dette Parti fra en ny, mere komplet Serie (se Fig. 2) af de samme Lag; ovenpaa en Del af Moræne C ses et lille Parti glaciofluvialt Sand med rullede Skilstumper, altsaa svarende til Sandet i Profilet i Klintens Vestende. Over dette lille Sandparti ligger saa Moræne D, som forøvrigt danner Profilets Overkant i Størstedelen af Klinten. — Nu indtræder der en pludselig Forandring i Klintens Bygning: vel kommer den nævnte Lagserie igen for fjerde Gang, men nu i omvendt Orden, saaledes at Moræne C støder til Moræne C; derefter følger (mod Øst) Moræne B, det glaciofluviale Lag af Sand og Grus, hvilket tidligere havde en anseelig Mægtighed og fremtraadte som pragtfulde, lodrette Lag af meget groft Grus og store Sten, de saakaldte „FORCHHAMMERS Lag“ (alle Lagene i denne fjerde Serie staar praktisk talt lodrette); fremdeles en lille Flage af Tellinaler, sædvanligvis skjult af nedrasede Masser fra Moræne D, hvidt Sand med Lerlag og endelig en fjerde (underste) Moræne, A, som ikke var at se i de tidligere nævnte Serier (en mere detailleret Skildring af Klinten vil fremkomme i D. G. U. II Række; se forøvrigt VICTOR MADSEN: Aarsagen til Dislokationerne i vore Klinte. Medd. Dansk geol. Foren. Bd. 4 (1915), S. 433 ff., og det samme Sted trykte Referat af den paafølgende Diskussion). Paa den lodret staaende Underside af Morænen A ses et Lag graa-

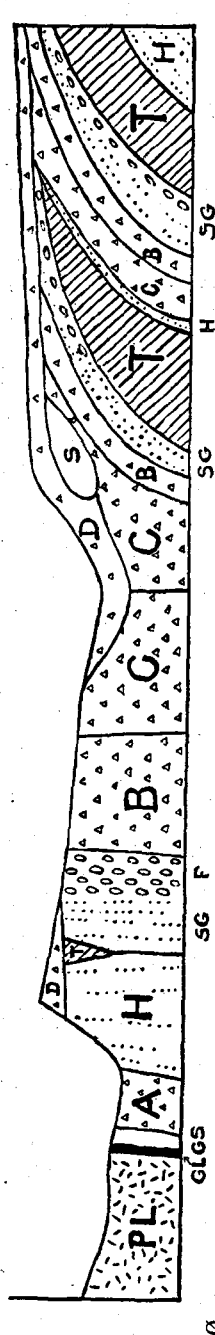


Fig. 2. Skitse af en Del af Profilet i Regle Klint. Højden forholder sig til Længden som 1:1 og Længden af det skitserede Stykke er ca. 400 m. Over den lavere østlige Halvdel findes kratbevoksede Skred. PL = Pleistisk Ler; GL = oligocænt Glimmersand; H = hvidt Sand, foroven med tynde Lerlag; T = Tellinaler; SG = glaciofluvialt Sand og Grus (F = Forchhammers Lag); S = glaciofluvialt Sand med Fragmenter af Molluskskaller. A, B, C, D, er de i Teksten omtalte forskellige Moræner.

grønt Glimmersand og „derunder“ et ligeledes lodretstaaende Lag af oligocænt Glimmerler, der med en nogenlunde lodret, men ret ujævn Grænseflade støder op til det Plastiske Ler. Denne Lerart indtager nu som mere eller mindre forstyrrede og udskredne Masser hele Klinteprofilet mod Øst omtr. hen til Stavrhoved, kun et Par Steder afbrudt af kvartære Dannelser, der staa som Udfyldninger i store Spalter. Nedenfor Holmehus demonstrerede Hr. O. B. BØGGILD talrige Lag af vulkansk Aske i Plastisk Ler (se O. B. BØGGILD: Den vulkanske Aske i Moleret samt en Oversigt over Danmarks ældre Tertiærbjergarter. D. G. U. II Række, Nr. 33).

Derfra gik man gennem Røgle Nyhave, forbi Katrinebjerg Gaard og op til Bøgelund Mølle, hvor man havde Udsigt over det mod Syd løbende Bakkedrag, der som en daarlig udviklet Randmorænevold betegner en Israndslinje, som muligvis er Fortsættelsen af Taulov-Morænen (se Meddel. Dansk geolog. Foren. Bd. 7 (1927) S. 174). Foran den (mod Vest) saas det glaciale Erosionslandskab ned mod Lillebelt mellem Middelfart og Strib, bagved (mod Øst), sænkede det svagt kuperede Grundmorænelandskab sig ned mod Centralpressionen Baaring Vig. Større eller mindre Flager af Plastisk Ler ligger indesluttede i eller nær Overfladen af dette Grundmorænelersparti, medens det store Parti af Plastisk Ler, som ses i Røgle Klint, er at betragte som en oppresset Kærne i dette voldformede Højland. Partiet med Askelagene ved Holmehus maa da sikkert betragtes som den nederste og ældste Del, medens Leret saavel Øst som Vest derfor maa anses for yngre Dele af Plastisk Ler. — Fra Bøgelund Mølle gik man forbi Billeshave gennem det ovennævnte glaciale Erosionslandskab til Strib, hvor Ekskursionen opløstes.

9. Septbr. 1928. Ekskursion til Dalby—Fågelsångstrakten.

Deltagerne afrejste fra Havnegade Kl. 9⁴⁵ og ankom til Lund Kl. 12⁰⁴, hvor de modtoges af Professor K. A. GRÖNWALL og Docent ASSAR HADDING, hvilke Herrer ledede Ekskursionen. Paa Grund af det herlige Sommervejr med straalende Solskin opstod der Vanskeligheder med at skaffe Biler til de mange Deltagere, men da Afstandene mellem de forskellige Steder, som skulde besøges, er temmelig smaa, lykkedes det at gennemføre Ekskursionen.

Først kørtes til Dalby Stenkross, en stor Skærvefabrik i den nordvestlige Del af Horsten Romelåsen umiddelbart N. for Malmö-Simrishamn Jernbanens Spor, med ret vidtstrakte Stenbrud, i hvilke man gaar i Dybet og bryder de her faststaaende Bjergarter, saavel Gnejs som Amfibolit og Diabaser af forskellige Slags. Diabasgangene har dels nordvest-sydøstlig, dels øst-vestlig Retning. De Bevægelser, som Bjergarterne har været udsatte for, kan iagttages meget godt i de utallige Glideflader, som forekommer her saavel i selve Bjergarternes Masse som paa Grænsefladerne mellem dem. — Fra Dalby

fortsattes til Billebjer, et naturfredet Urbjergsparti, som rager op med stejle Former og danner den nordvestligste Udløber af Urbjerg i Romeleåsen. Her indtoges den medbragte Frokost, medens man betragtede Landskabet: i Øst Moslettens Alluvial-Landskab omkring Krankesøen og Vombsøen, mod S. og V. det kuperede Grundmorænelandskab i Tilslutning til Romeleåsen og nord derfor Lundasletten. — Fra Billebjer fortsattes til Hardeberga, hvor man har aabnet store Brud i den kambriske Sandsten; Staden Lund har der anlagt en større Skærfefabrik med moderne Indretning. Fra Hardeberga Kirke i Syd til Sularpbækken i Nord findes Profiler i Sandstenen; ved Forkastninger er Lagene blevne sænkede trapevis mod Nord, saaledes at den ældste Sandsten gaar i Dagen mod Syd ved Hardeberga Kirke, medens man i Nord kan se, at den nedre kambriske Sandsten dækkes af Alunskifer. I de forskellige Stenbrud findes Profiler gennem Sandstenen visende dels forskellige Lagserier med Krybespor, Bølgeslagsmærker etc., dels de gennemtrængende Diabasgange og Forkastningerne i Sandstenen; paa disse Sprækker forekommer undertiden Blyglans. — Fra Hardeberga fortsattes til Sularp og Södra Sandby, hvorved Diabasgangene i Sularpbækken iagttoges. Alunskiferen med Anthraconitboller (orsten) ved Sandby kvam var ikke tilgængelig paa Grund af den høje Vandstand i Bækken, men ved Fågelsång iagttoges saavel Alunskiferen som Orthoceratitkalken.

Fra Fågelsång med Biler tilbage til Lund, hvorfra man afrejste Kl. 18¹⁵ til København med Ankomst dér Kl. 21¹⁵.

Mødet den 22. Oktober 1928.

Hr. J. P. J. Ravn holdt Foredrag om Regulære Echinider fra Danmarks Kridtaflejringer (se: Kgl. Danske Vidensk. Selsk. Skrifter, naturvid. og mathem. Afdl., 9. Række, I. 1.).

Hr. A. Rosenkrantz holdt Foredrag om Blokke af Scolithussandsten fra Østgrønland og gav et Referat af de forskellige Teorier om Scolithussandstenens Opstaaen.

Mødet den 12. November 1928.

Fru Ellen Louise Mertz holdt Foredrag om Lillebeltsler og London Clay. Æmnet vil blive behandlet i en Afhandling med samme Titel (D. G. U. II Række, Nr. 51).

I den paafølgende Diskussion, der for en stor Del drejede sig om Molerets Alder, som Foredragsholderen vilde anse for mellem-paleocæn, deltog D'Herrer J. P. J. RAVN, O. B. BØGGILD, H. ØDUM og E. M. NØRREGAARD.

Udenfor Dagsordenen gav Hr. VICTOR MADSEN en kort Meddelelse om Ætnas sidste Udbrud (Efteraaret 1928).

Mødet den 14. November 1928.

Dansk geologisk Forenings Medlemmer var af Dansk Ingeniørforening indbudt til at deltage i et Møde den nævnte Dag i denne Forening, hvor Hr. Ingeniør Henry Tuxen holdt Foredrag om Nogle Betragtninger over de geologiske og økonomiske Muligheder for Kalisalt-Produktion i Danmark.

Mødet den 17. December 1928.

Hr. Professor Otto Rydbeck fra Lund holdt Foredrag om Stenåldershavets nivåförändringar och Nordens äldsta bebyggelse. Æmnet er behandlet i hans Arbejde med samme Titel, publiceret i Kungl. humanistiska Vetenskapssamfundets årsberättelse 1927—1928. Foredragsholderen gør sig heri dels til Talsmand for den ogsaa fra anden Side fremsatte Anskuelse, at der har fundet gentagne marine Transgressioner Sted under Litorinatiden, dels hævder han, at man ikke kan skælnes saa stærkt som hidtil gjort mellem Ældre og Yngre Stenalder, idet meget tyder paa, at den fra Ertebøllekulturen (Køkkenmøddingtiden) stammende Bopladskultur har fortsat sig langt ned i Yngre Stenalder uden at vise næneværdigt Spor af Indflydelse fra den samtidige Megalithkultur (Stengravnens Tid) før i Slutningen af Yngre Stenalder; paa dette Tidspunkt skal der da have fundet en Sammensmeltning Sted mellem de 3 Befolkningselementer i Norden: Bopladsfolket, det fra England indvandrede Megalithfolk og det sydfra indvandrede Enkeltgravsfolk (Båtyxkulturen).

Disse Theses belystes i Foredraget udfra Undersøgelser af geologiske Forhold særlig af Järavallen ved Limhamn og af et Profil gennem marine Aflejringer ved Höganäs og gennem Omtale af de danske Køkkenmøddinger og andre Bopladser fra Stenalderen, samt det foreliggende anthropologiske Materiale.

I Modsætning til de danske Arkæologer, der mener, at Megalithkulturen er kommet her til Landet for en væsentlig Del under Paa-virkning Syd fra, hævder Forf., at den skyldes en Indvandring fra Vest, over Doggerbanken, som efter Forf.'s Mening dengang skal have været Landomraade, ligesom Forf. anser det for at være mere end en Arbejdshypothese, at Bornholm, idet mindste gennem en Række af Øer, blev bragt i Forbindelse med Nordtyskland under den Landstigning, som hævdes at være indtraadt i Yngre Stenalder mellem de to Litorina-Transgressioner. Disse henlægges henholdsvis til Slutningen af Ældre Stenalder og til henimod Slutningen af Yngre Stenalder.

Efter Foredraget fulgte en Diskussion, hvori bl. a. flere af de indbudte Arkæologer deltog.

Fru E. L. Mertz paapegede Uöverensstemmelser i Bogens Text, idet f. Ex. det Sandlag, der i Profilet ved Höganäs ligger mellem to marine Gytjelag og som skulde betegne aftagende Dybde i Forhold til Gytjelagene, paa et Sted er angivet som nærmest dannet under en Regression

af Havet, men et andet Sted som en Aflejring fra den første store Transgression.

Hr. Knud Jessen fremhævede Vanskelighederne ved at overføre til Danmark den af Indlederen forfægtede Opfattelse af Niveauforandringerne i Skaane m. v. Køkkenmøddingerne syntes ikke at støtte dette Forsøg. De yngre Stenalderformer, der fandtes f. Ex. i Klintesø-Dyngen, laa ovenfor Strandgruslaget i denne. Kulturlaget fra Jættestuetid paa Melby Overdrev viser, at den postglaciale Hævning i Nordsjælland i Hovedsagen maatte være afsluttet paa en Tid, da den anden Transgression i Vestskaane — iflg. Indlederens Fremstilling af Forholdene ved Järavallen — naaede sit Maximum. Sandlaget i Höganäs-Profilet kunde sikkert bedst opfattes som lokalt betinget, og det maatte synes paafaldende, at den Regression, der skulde være indtraadt mellem de to Transgressioner, og som endog antages at have været saa betydelig, at Havbunden mellem Bornholm og Tyskland i hvert Fald delvis blev tørlagt, ikke var at spore i Höganäs-Profilet. Hvor var i det hele taget Beviserne for en litorinal Regression paa Vestkysten af Skaane?

Hvis Niveauforandringerne paa Øst- og Vestsiden af Øresund virkelig var i Overensstemmelse med henholdsvis den svenske og den danske Opfattelse, kunde det formodes, at Forskellen beroede paa, at opstaaede Spændinger i Jordskorpen var bleven udlignede i Øresunds gamle Brudzone, saaledes at kun Østsiden havde sænket sig sidste Gang. Der henvistes i denne Forbindelse til, at den nævnte Brudzone formentlig havde fungeret i sen-glacial Tid. (se D. G. U. IV R. Bd. 1, Nr. 18. 1923, p. 13).

Hr. K. Friis Johansen udtalte, at han kunde give Indlederen Ret i, at det var paa Tide at faa Begreberne om Stenalderen reviderede; de skarpe Grænser, man hidtil havde været tilbøjelig til at operere med, eksisterede sikkert ikke. Men at gaa saa vidt som Indlederen, nemlig at antage en Ældre Stenalderkulturs Existens Side om Side med Megalithkulturen til henimod dennes Slutning, formaaede han ikke, i ethvert Fald ikke for Danmarks Vedkommende. At man i Danmark havde tildannet tyndnakkede Øxer sammen med Skivespalttere, viste et Fund fra Havnelev paa Stevns overmaade tydeligt, men denne Boplads viste ogsaa i Forbindelse med mange andre Forhold, at den Yngre Stenalderens Befolkning havde forladt Kysterne og Bopladslivet der. I Danmark er Boplads fra Yngre Stenalder saavel som Bronzealder sjældne, og den Fordeling af Stenalderbopladserne over hele Stenalderens Tidsrum, som Indlederen krævede, kunde ikke foretages i Danmark. Fr. J. vendte sig mod Opfattelsen af Megalithkulturen som Udtryk for en Indvandring fra Vest. Bygningen af megalithiske Grave pegede nok mod Vest, men andre Kulturelementer, f. Ex. Agerbruget, var komne sydfra. I Stedet for en Indvandring maatte man snarere antage en Kulturoverføring.

Hr. J. Brøndsted hævdede, at Prof. RYDBECK's Teori om, at der i Yngre Stenalder her i Danmark skulde have været 3 Folk: 1) det gamle Bopladsfolk, 2) Megalithfolket og 3) Enkeltgravsfolket, ikke finder nogen synderlig Støtte i det danske Materiale. De ældste Megalithgrave, de lange, smalle Dyssekamre med 1 Dæksten, findes spredt i Landet (Vendsyssel, Slesvig, Sjælland), hvilket tyder paa, at Megalithkulturen er modtaget ved almindelig Kulturoverføring, ikke ved Indvandring, som Prof. R. vil hævde. Et Fænomen, der vist bør opfattes som et Bindeled mellem Ertebøllefolket og Megalithfolket, er de saakaldte Jordgrave med Megalith-Gravgods fra Yngre Stenalders Begyndelse. Det ser altsaa ud, som om Megalithfolket her i Danmark er de direkte Efterkommere af Ertebøllefolket.

Hr. Erik Westerby fremhævede, at de Bopladser, som efter Foredragsholderens Mening skulde stamme fra en med en stærk Landhævning samtidig og gennem en stor Del af Yngre Stenalder fortsat Jæger- og Fiskerkultur, alle ligger ved een og samme ældre Strandlinje. Konsekvensen heraf maatte enten blive, at Fiskerfolket har boet langt fra Havet, eller ogsaa, at det Hul i Bebyggelsen, som netop skulde udfyldes, stadig eksisterer.

Endvidere paapegede han, at de mest udprægede Vidnesbyrd om en Forbindelse mellem England og Bohuslän stammede fra Hällkisttid, altsaa en Tid, da den paastaede Landforbindelse over Doggerbanken var forsvundet. Der er altsaa ikke nogen Nødvendighed for at antage en saadan Landbro som Forudsætning for Kulturoverførelsen.

Hr. Axel Jessen udtalte, at de to af W. RAMSAY og L. v. POST paaviste Transgressioner i Litorinatiden endnu ikke paa noget Sted var paavist i Danmark. I de talrige Gravninger, Taleren havde udført gennem Litorinalag, hvor hele Lagserien fra Ancylus-Tørv til de yngste, marine Lag blev gennemgravet, var der ikke paa noget Sted iagttaget noget som helst, der kunde tyde paa en flere Gange gentaget Variation i Havdybde eller Saltholdighed.

Saaftremt RAMSAY's Antagelse, at den anden Litorina-Transgression (der af Prof. RYDBECK henføres til Yngre Stenalder) i Syd-Balticum og Danmark skulde naa til større Højde end den første, var rigtig, maatte et saa løst og let flytteligt Materiale som en Ældre Stenalders Køkkenmødding vise Spor efter Havets Virksomhed. Af Ældre Stenalders Køkkenmøddinger, der ligger umiddelbart ved Litorinagrænsen (L. G. I.) eller i lavere Niveau, paa hævdede Strandvolde, kender vi ikke saa faa; men ikke nogen af disse viser noget som helst Spor af Omlejring, Udvaskning eller andre Tegn paa marin Erosion. Paa 2 Steder, ved Ertebølle og ved Aamølle, er der iagttaget Grusstriber inde i Køkkenmøddingen, men om disse Gruslag hævdede Taleren Rigtigheden af sine tidligere Udtalelser (Stenalderhavets Udbredelse. D. G. U. II Række, Nr. 35), at de skyldes lokalt Højvande og Stormflod i Fjordene. Endelig kritiserede Taleren Prof. RYDBECK's Tydning af Køkken-

møddinger, der hvilede paa Strandgrus indeholdende Trækul, Ben- eller Flintredskaber m. m. I enkelte Tilfælde var en saadan Lagfølge Vidnesbyrd om en Boplads ældre end Litorinasenkningens Maximum, men fuldt saa ofte var den en naturlig Følge af Køkkenmøddingens Beliggenhed umiddelbart ved Højvandsmærket og dens successive Flytning ud paa den nydannede, hævede Havstok.

Indlederen replicerede til de forskellige Opponenters og hævdede Resultaternes Sikkerhed paa svensk Side; han mente derfor, at det var rimeligt, at de Danske gennem Revision af de arkæologiske og geologiske Forhold, som knyttede sig til de postglaciale Niveauforandringer i Danmark, undersøgte, om disse kunde bringes i Overensstemmelse med Forholdene i Sverige.
