

Andragende om Sikringsforanstaltninger ved Møens Klint.

Af

V. HINTZE.

HERVED tillader jeg mig at henvende mig til det høje Ministerium med Anmodning om:

- 1) at der uopholdelig træffes Foranstaltninger til Forebyggelse af de Ødelæggelser ved Møens Klint, der, særlig efter de sidste Stormfloder, ved Nytaarstid 1913—14, i allerhøieste Grad truer »Talerens« og »Sommerspirpartiets« fremtidige Bestaaen, og
- 2) at en almindelig Sikring af hele Kyststrækningen under »Store Klint« derefter tages under Overvejelse til Udførelse indenfor et kortere Tidsrum, idet der i Tilslutning hertil sker
- 3) en Erhvervelse af Klintholm Gods, til hvilket Kridtklinten hører, med Udlæggelse af Klint og Klinteskov som Nationalpark, medens det øvrige Jordtilliggende atter realiseres, blandt andet gennem Udstykning.

Til Begrundelse af dette mit Andragendes to første Punkter skal jeg anføre følgende. Allerede i 1904 gjorde jeg i en Pjece »Trues Møens Klint med Ødelæggelse fra Havet?«^{*)} opmærksom paa, at der i de senere Aaringer var sket store Forandringer i Kystens Karakter og havde vist sig begyndende Angreb fra Havet paa Foden af enkelte Klinter, saa det maatte staa klart, at den hidtidige Ligevægt mellem Havets Angreb og Kystens Modstandskraft var brudt og, at saavel de egentlige Kridtklinter som de skovklædte »Fald« imellem dem vilde være udsat for Ødelæggelse, dels ved direkte Nedstyrtning af Kridtklinterne, dels gennem Udglidning og Skred af »Faldene«, der derved vilde blive berøvede den i Klintens Totalbillede saa smukke Bevoksning.

Møens Klints enestaaende Skønhedsbillede er fremkommet ved Vind og Vejrs smuldrende Indflydelse paa de oprindelig lodrette, enstonede Kridtflader, der var Resultatet af Havets Nedbrydning i tidligere Tid paa Kridtmasserne; Vekselvirkningen mellem Lys og Skygge, det stærke Relief, samt Klintens paa saa mange Steder ejendommelige, takkede og kammede Former er fremkomne gennem denne Luftforvitring, der staar i skarp Modsætning til Havets Evne til kun at afglatte og udviske og derved berøve de enkelte Punkter deres Særpræg. Fik Havet Lov til uhindret at rette stadige Angreb paa Klinten, vilde denne derfor lidt efter lidt tabe sit Skønhedspræg, og Landets vistnok ejendommeligste Punkt forringes mere og mere. Selvsagt vilde Kridtklinterne som saadanne ikke indenfor lange Tidsrum forsvinde, ved at Havet fik Lov til at bryde ned paa dem, idet Kridtmasserne strækker sig langt ind i Landet og op til betydelige Højder, men den Karakter, som Klinten derved vilde faa, vilde blive en anden, en mere ensartet og af langt ringere Skønhedsværdi end den nuværende.

^{*)} Meddelelser fra Dansk geologisk Forening, Nr. 10, Kbhvn. 1904, S. 41—84. Særtryk heraf i Kommission hos G. E. C. Gad.

Men stærke Angreb fra Havet har, som det efter det i førnævnte Pjece fremsatte var at vente, i det sidste Aarti fundet Sted i meget høj Grad ved Møens Klint; de er stadig voksede i Styrke, og Klintens rolige og harmoniske Skønhed er derved nu ved at forringes i meget betænkeligt Omfang, medens Kyst og Klint ellers gennem umindelige Tider har bevaret den samme Karakter, paa hvilken de aarlige, smaa, naturnødvendige Nedstyrtninger, der skyldes Vekselvirkningen mellem Frost og Tø, ikke har formaaet at forandre Præget; ja, selv den bekendte, mægtige Nedstyrtning i 1868 fra Dronningestolens øvre Partier ændrede ikke Totalbilledet, da det kun var en Afskalning paa en i Forvejen ret glat, lidet skulpteret Flade.

Man spørger uvilkaarlig, hvad Aarsagen da er til, at der nu, efter saa lange Tidens Hvile og Fred ret pludselig kan begynde kraftige Angreb fra Havets Side, Angreb, der i allerhøjeste Grad paavirker Klintens Karakter og i sig rummer en Fare for dens fremtidige Bestaaen som et af vore naturskønneste Punkter. Og Svaret ligger lige til: der er ved Menneskehaand gjort Indgreb i det Værn, som Klinten selv i Forening med Havet havde opbygget ved sin Fod, hvor mægtige Stenmasser tidligere brød Søens Magt.

Strandbredden var da høj, bred og stenet (Fig. 1); kun de stærke Stormfloder formaaede at række over den, medens Søerne til daglig magtesløs brødes mod den, afsvækkede som de allerede var ved at brydes mod de store Sten, der dels spredte, dels samlede i naturlige Høfder, strakte sig langt ud fra Kysten. Disse beskyttende Sten, saavel de paa Land som de i Hav, blev særlig i første Halvdel af Halvfemserne fjernede i store Mængder, idet offentlige Bygningsarbejder da medførte et meget stærkt Forbrug af Sten, der for en stor Del hentedes fra Klinteomraadet, hvor de dels opfiskedes fra Havet, dels bortsolgtes fra Stranden. En betydelig Afsvækning havde Kysten allerede lidt, da Klintholm

Havn anlagdes i 1874, idet de store Søsten, der anvendtes til denne, for Størstedelen toges under Klinten; men de synlige Ødelæggelser begyndte som sagt først at træde frem i Begyndelsen af dette Aarhundrede.

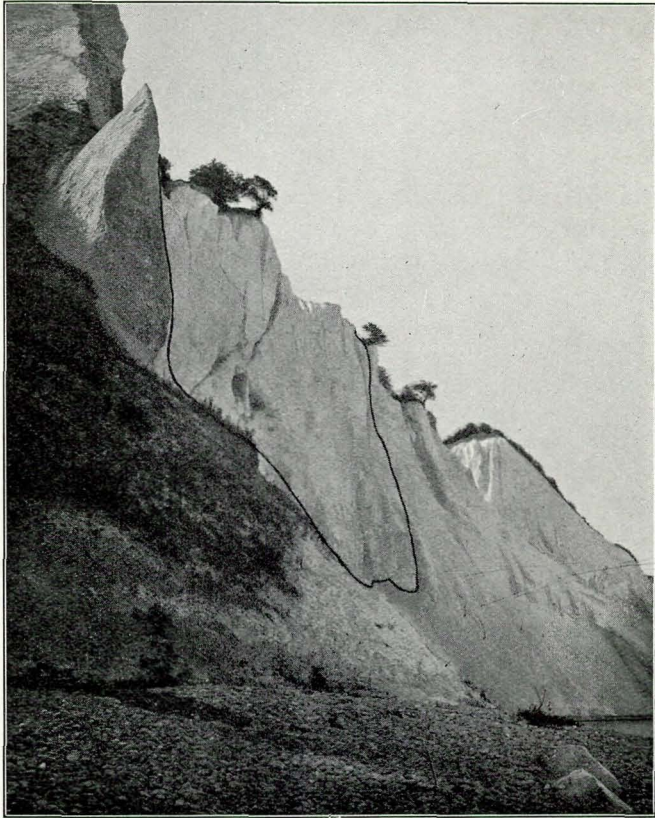


Fig. 1. Høj og bred, kraftig stenet Strand under Dronningestolen. Billedet er taget før Nedstyrtingen i 1868; det da nedstyrtede Parti er angivet ved den sorte, indtegnede Linie. I Baggrunden ses Forchhammers Punt.

Stormfloden ved Nytaarstid 1904—05 viste allerede fuldt ud, at de Ødelæggelser paa Kridtklint og Fald, som jeg i min Piece havde sagt maatte komme, ikke var et Fantasifoster, og indenfor tekniske Kredse vakte

Sagen den Gang ogsaa saa megen Opmærksomhed, at der fra Teknisk Forenings Side i 1905 blev udsat en Prisopgave med Emne, hvorledes Møens Klints Naturskønhed kan sikres for kommende Tider*).

Blandt de indkomne 5 Besvarelser tilkendtes Prisen enstemmig et Forslag**) af de Herrer Vandbygnings-Ingeniører PALLE BRUUN, H. P. MEDEN og JON MUNC-PETERSEN, gaaende ud paa, saaledes som af mig i før-

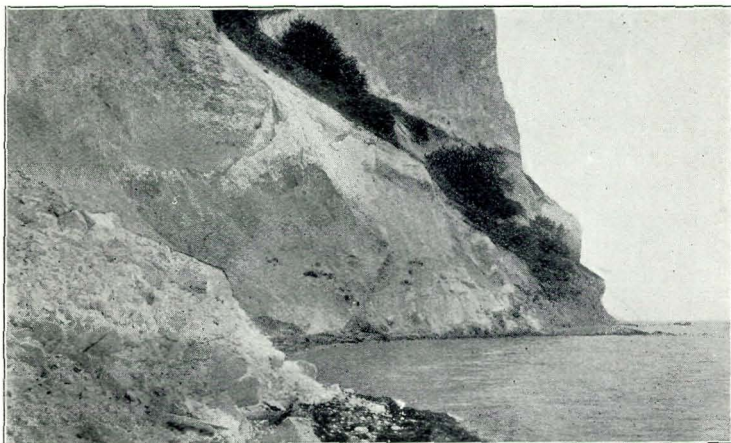


Fig. 2. Ved Dronningestolens Nordende. Sommer 1909. I Forgrunden ses en mindre Nedstyrtning fra Dronningestolen, rækkende et Stykke ud i Søen. Kysten er iøvrigt meget smal; Forchammers Pynt i Baggrunden er angrebet af Havet.

nævnte Piece allerede foreslaet, paany at opbygge de naturlige Høfder, der var fjernede ved Stenfiskeriet.

At skabe Interesse indenfor de betydelige Kredse for Sagens Udførelse viste sig umuligt; Ødelæggelserne fik Lov til uhindret at fortsættes gennem Aarene, dog saaledes, at Ødelæggelserne ved Møens Klint, særlig Lise-

*) Teknisk Forenings Tidsskrift, 29. Aarg., 1905—06, S. 78. Kbhvn. 1906.

**) Teknisk Forenings Tidsskrift, 29. Aarg., 1905—06. S. 293—304. Kbhvn. 1906.

lund-Katastrofen 1905, i høj Grad bidrog til Gennemførelsen af Kystfredningsloven af 1906, ved hvilken Ejerens Ret til Borttagelse af Stenmaterialet fra den tørre Strand blev indskrænket. Opsamlingen af Kugleflint (til Brug i Cementmøllerne) blev dog ikke herved standset, idet der for Klinteomraadet desværre blev givet Tilladelse til Fortsættelse. Mængden af kystdannende Materiale, der paa denne Maade føres bort, er vel nu ikke særlig stor, i de sidste Aaringer kun ca. 2000 Cementfustager om Aaret, men den Gennemgravning af Strandens i Forvejen sparsomme Stenmateriale, der foretages for Indsamlingen, medfører, at der i dette dannes Gruber og Fordybninger, som ved de smaa Højvande bevirker, at Søen her faar et kraftigt Angrebepunkt; herved suges alt det udenfor liggende Stenmateriale bort, saa at Kysten i faa Øjeblikke kan blottes ned til den rene Kridtbund. Kugleflint-Indsamlingen bør derfor snarest mulig standses.

Thi Kysten under Møens Klint har igennem Aarene i allerhøjeste Grad forandret Karakter (Fig. 2-3); den høje og brede, stærkt stenede Strand er forsvunden, paa store Strækninger i saa høj Grad, at Kysten, selv ved daglig Vande, til Tider ikke kan passeres, medens de smaa Stenmasser, der dog hist og her endnu paa Steder danner Strandbred, findes aflejrede snart paa det ene Sted, snart paa det andet Sted af Kysten. Som nævnt er kolossale Masser af Strandens smaa Rullesten, »Rak«, i sin Tid blevne bortsolgte, og den tiloversblevne Mængde er gennem Bortfiskningen af Revene bleven et let Bytte for Strøm og Bølgeslag, der nu uhindret kan føre Materialet bort fra Klintestrækningen, saavel Sonden som Norden om Øen, en Materialvandring, der tidligere hæmmedes af de Rev, hvis Genoprettelse er en Nødvendighed for, at der i Fremtiden paany kan skabes en modstandsdygtig Strandbred.

Kravet om Retableringen af Revene er derfor stadig det samme; kun herigennem er man i Stand

til lidt efter lidt at hjælpe Naturen til paany at danne et naturligt Værn, og kun herigennem og ved spredte

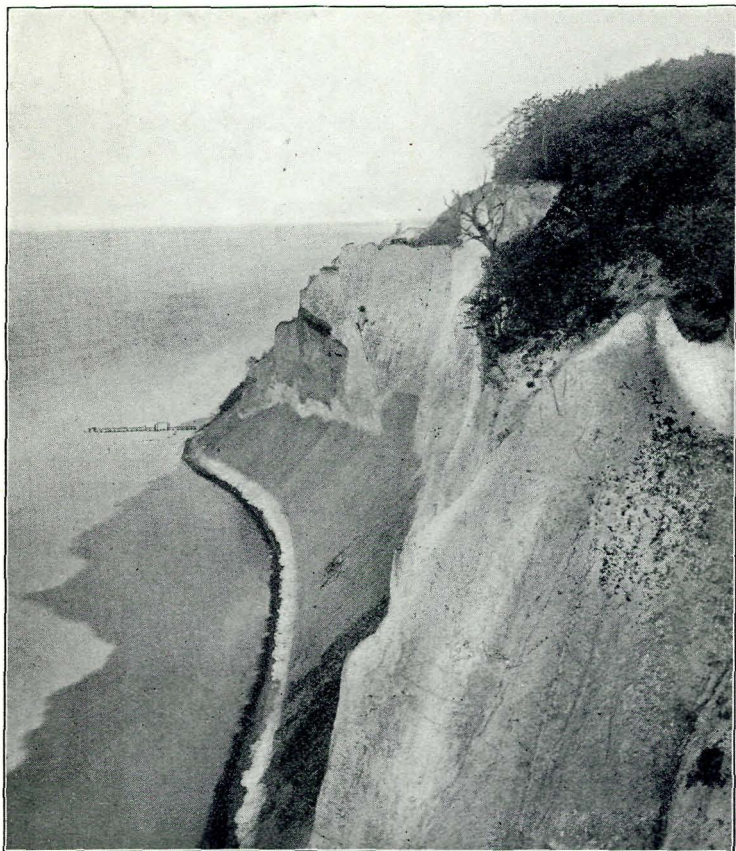


Fig. 3. Udsigt fra Forchhammers Pynt mod Dronningestolen og langs dennes 126 m. høje Side. Dybt nede, hvor Klinten kaster Skygge paa Havfladen, ses den meget smalle Strandbred som en sort Stribe; indenfor denne ses en hvid Bræmme, Havets Angreb paa Klintefoden. Fotograferet i August 1913; Udsigten er nu gaaet tabt ved Nedstyrtningen af Forchhammers Pynt.

Blokkastninger paa Stranden vil man være i Stand til at hjælpe uden at gøre Vold paa Stedets Skønhedsindtryk. En Sikring vilde vel kunne tænkes udført ad

anden Vej, f. Eks. ved sammenhængende Stenglacis eller andet Værn ved Klintefoden, men dels vilde saadanne Foranstaltninger i allerhøjeste Grad virke forstyrrende indenfor Naturen, dels vilde de let, ved at byde et for kraftigt Værn, komme til at virke i stærkere Grad end ønsket. Thi Tanken med at beskytte Klinten mod Havets Angreb er ikke og maa ikke være at forhindre Søen fra nogensinde at naa ind til Klintefoden hvor den, ved tidvis Bortfjernelse af det ved Vejrsmuldring fremkomne løse Materiale, giver Klinten det Foryngelsens Bad, uden hvilken denne, sent igennem Tiderne, vilde være udsat for at blive græsklædt over store Dele. Maalet maa kun være at beskytte Klinten mod Angrebet af de smaa dagligdags Højvande, derimod ikke at forhindre de sjældnere, men større Højvande i at virke, et Maal, der, selv om det tilsigtedes, ogsaa kun vilde være vanskelig gennemførligt. Retableringen af Revene, der i nævnte Prisopgave i 1905 ansloges til en Bekostning af 70,000 Kr., vilde, som ogsaa fremhævet af Prisopgavens Bësvarere, ikke virke beskyttende, men kun hæmmende paa Havets Angreb. De Betæneligheder, der gentagne Gange fra forskellig Side er fremsatte, at en saadan Sikring skulde kunne faa ødelæggende Indflydelse paa Klintens Karakter, maa derfor anses for ubegrundede, idet den nødvendige Foryngelse vedvarende vilde finde Sted.

Paa det Tidspunkt, hvor Forslaget om Retableringen af Revene blev fremsat, vilde disse alene, om de da var komne til Udførelse, sikkert i Løbet af faa Aar have bedret Forholdene ved Kysten i saa høj Grad, at det stadige Angreb paa Klintefoden, og de derigennem frembragte større eller mindre Nedstyrtninger af Kridtmasserne (samt Udglidning af de skovklædte Fald, der nu for en stor Del staar mere eller mindre vegetationsløse) vilde være blevet forhindret. Hvor lidt der i

Virkeligheden vilde have været nødvendigt for at skabe en beskyttende Kyst viser de smaa Vragrester af en strandet, nu desværre ophugget Damper, der paa vedføjede Billede (Fig. 4) ses at beskytte Kysten særdeles godt saa langt deres Omraade rækker, medens Kysten fjærnere derfra er i høj Grad medtaget. Samme bevarende Virkning ses paa de to følgende Billeder (Fig.



Fig. 4. Rester af et Vrag beskytter og forøger Kysten paa en større Strækning, medens den iøvrigt er smal og medtagen. Under »Hylledals Klint« 1904.

5—6), hvor nogle enkelte store Sten i Strandkanten fuldt ud beskytter denne. Det sidste af Billederne er taget i 1904, men endnu i Sommeren 1913 var Forholdet uforandret det samme, en Tid hvor Kysten iøvrigt paa alle de ubeskyttede Strækninger havde lidt meget. Strandbredden var da paa mangfoldige Steder fuldstændig forsvunden, saaledes som det f. Eks. ses paa Billedet af Forchhammers Pynts Fod, der i Sommeren 1913



Fig. 5. Kystparti ved »Graaryg«; i Baggrunden »Sommerspirklinten«s Fod. Fotograferet 1895.

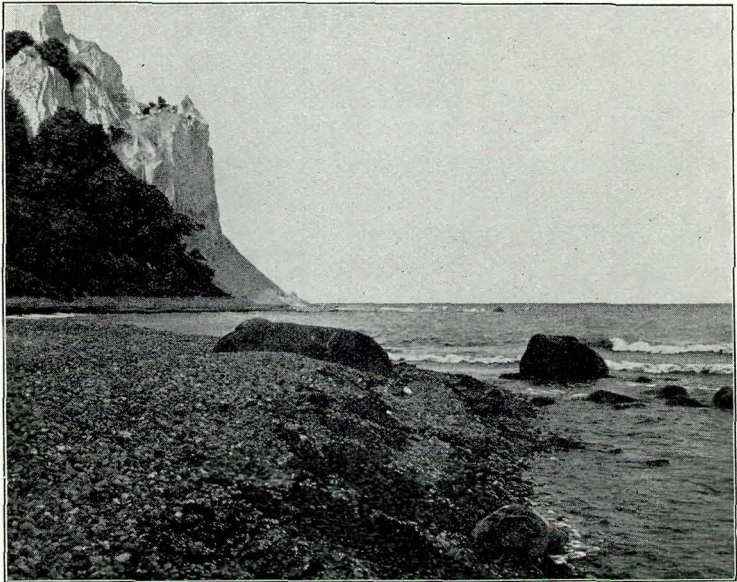


Fig. 6. Som foregaaende Billede, men 1904. Kysten i Forgrunden er ikke bleven daarliger, er snarere bleven højere; de store Sten, der yde stærk Beskyttelse, ses paa samme Plads.

var saa stærkt underhulet (Fig. 7), at det stod mig klart, at der paa dette Sted i Løbet af kortere Tid maatte ske større Ødelæggelser. I November samme Aar saa jeg, at Forholdene var yderlig forværrede, og den i den senere Tid stærkt omtalte Nedstyrtning af Forchhammerspynt ved Nytaars-Stormfloderne kom mig derfor ikke overraskende.

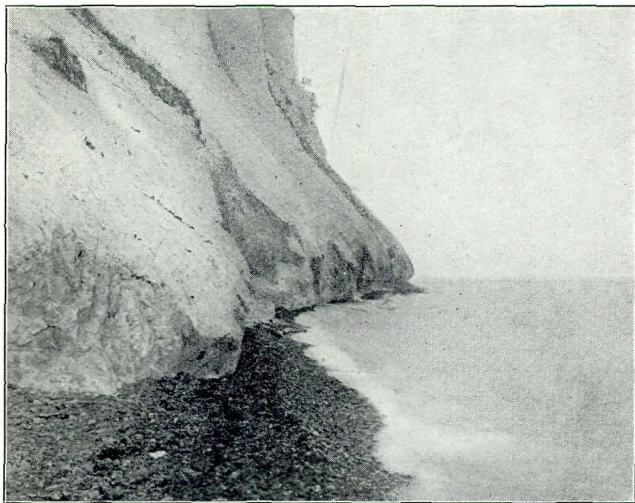


Fig. 7. Under Dronningestolen og Forchhammers Pynt, August 1913. Billedet er taget ved daglig Vande, men selv da er der ingen Strandbred under sidstnævnte Pynt, hvis Fod er ret stærkt angreben. Det brede Parti af Stranden er fremkommen ved, at Havet har gnavet sig ind i Lerlag under Dronningestolen, hvorfor der nu ved Stormfloden skete Nedstyrtninger her.

Helt at skabe et Værn imod Stormfloder er som nævnt umuligt uden overordentlig store Bekostninger, ja vilde ikke en Gang være ønskeligt, og Stormflodernes Angreb paa Klinten har ogsaa i tidligere Tider, hvor der endnu var høj og stenet Strand, kun været ringe og betydningsløse; den mægtige og iøvrigt saa ødelæggende Stormflod i 1872 rensede saaledes kun Klinten for det igennem Tiderne ophobede Ma-

teriale; den frembragte ingen Ødelæggelser udover den ganske intetsigende, at bortslukke en lille Fodsti, der paa Klintefoden førte oven om den besværlige og stenede Strand fra Jydelejet til Liselund. Paa intet Sted blev Stranden bortskaaret; Vraggodset fra de tal-

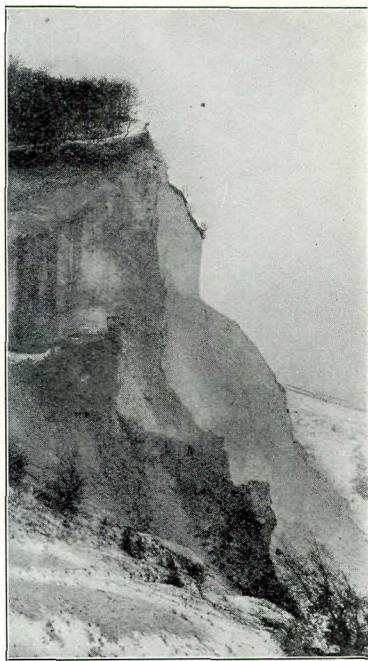
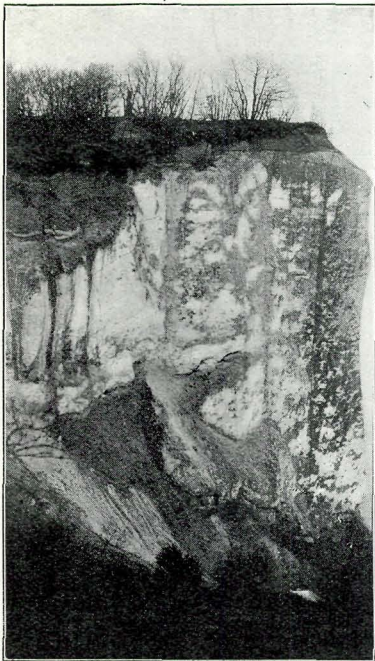


Fig. 8—9. Sydsiden af Forchhammerspynt, før og efter Nedstyrtningen. Billederne er tagne fra Dronningestolens Nordende, det første i April 1912, det andet 16. Januar 1914. En Pil ved det ældre Billedes Overkant viser hvor langt Nedstyrtningen rækker ind.

rige, under Klinten strandede Skibe blev paa Vogne kørt strandlangt hen til Klintens sydlige Ende, noget der under de senere Aars forandrede Kystforhold, hvor selv Fodgængere ofte ikke kan komme frem, vilde have været en komplet Umulighed.

Paa Stormflodsvirkningerne 1904—05 skal jeg

her ikke komme nærmere ind, da jeg allerede har omtalt dem andetsteds*); derimod skal jeg fremdrage nogle af de ved den sidste Stormflod, Nytaar 1913—14, fremkomne Ødelæggelser.

Kendt gennem Omtalen i Pressen er Nedstyrtningen af Forchhammerspynt, en Nedstyrtning, hvorom foranstaaende Billeder (Fig. 8-9) giver et Begreb; den rækker fra Klintens Top til Fod, hvor Underhulingen, som set paa Billederne 2 og 7, jo alt var begyndt. Set alene fra Klin-

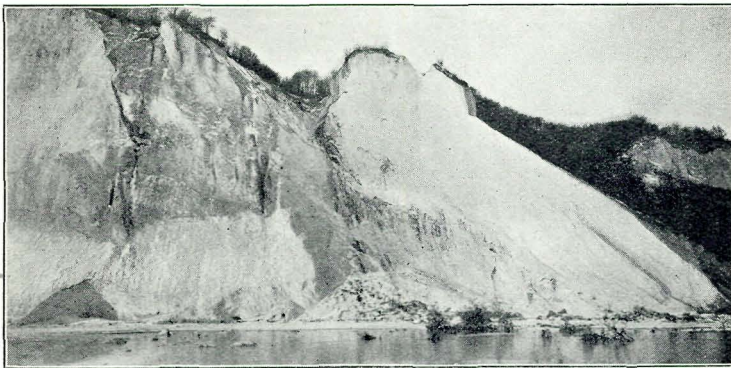


Fig. 10. Forchhammers Pynt (højre Del af Billedet) set fra Skredmasserne i Havet. Det ses tydeligt, at Nedstyrtningen er foregaaet i Klintens fulde Højde og at den første, store Nedstyrtning er efterfulgt af mindre, idet der ved Klintens Fod ligger en Skred-dyngge, der ikke har været udsat for Stormflodsvirkningerne. I venstre Del af Billedet: Nordenden af Dronningestolen, underhullet og visende friske Nedstyrtninger; »Faldet« (Kløften mellem Klinterne), der paa Fig. 2 næsten naar Stranden, ender nu meget højt oppe. Fotograferet 14. Januar 1914.

tens øvre Partier kan det vel synes (saaledes som det fra enkelte Sider er blevet fremhævet), at Nedstyrtningerne kun har ramt den øvre Del og saaledes skulde være uden Forbindelse med Stormfloden; men betragter man Forholdene fra Strandbredden (Fig. 10), der nu gennem de nedstyrtede Masser indtil videre har faaet en mægtig, og meget

*) V. HINTZE: Havets Ødelæggelser ved Møens Klint etc. Teknisk Forenings Tidsskrift, 28. Aarg., Kbhvn. 1905. S. 301—312.

malerisk, men dyrekøbt, Forøgelse i Udstrækning, ses det tydeligt, at den store Nedstyrtning, (om hvis Størrelse man gør sig et godt Begreb ved Sammenligning mellem Billederne 8 og 9), rækker fra Top til Fod. De nedstyrtede Masser (Fig. 11), der omslutter en lille Sø, bestaar udelukkende af løst Kridt og enkelte Lerblokke; det er saaledes et meget lidt modstands-

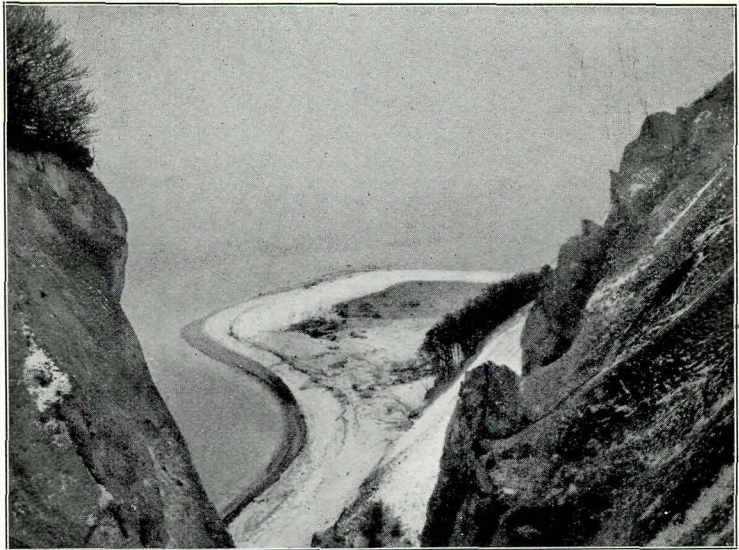


Fig. 11. Udsigt over den ved Nedstyrtningerne dannede Halvø, der ringformet omslutter en lille Sø, hvis rolige Vand staar med dyb, grøn Farve, i stærk Modsætning til det hvide, af Kridt slam farvede Vand udenom Øen. Tilvenstre i Billedet, der er taget 16. Januar 1914, ses Resterne af Forchhammers Pynt, tilhørende Dronningestolens Nordende.

dygtigt Materiale, der hurtigt vil blive bortslikket af Bølgeslaget, særlig om Østenstørme bliver hyppige.

De nedstyrtede Masser stammer imidlertid ikke alene fra Forchhammerspynt; fra Dronningestolen er der ligeledes styrtet et større Stykke fra Klinterrand til Klintefod (Fig. 10), en Nedstyrtning, der under almindelige For-

hold vilde være bleven anset for meget betydelig, men som nu er gaaet ganske upaaagtet hen, da den kun kan iagttages fra Stranden, hvortil Adgangsforholdene for Øjeblikket er vanskelige, da alle de banede Nedgange med Undtagelse af Jydelejets, er afbrudte, og Strandbredden som før nævnt fuldstændig mangler paa store

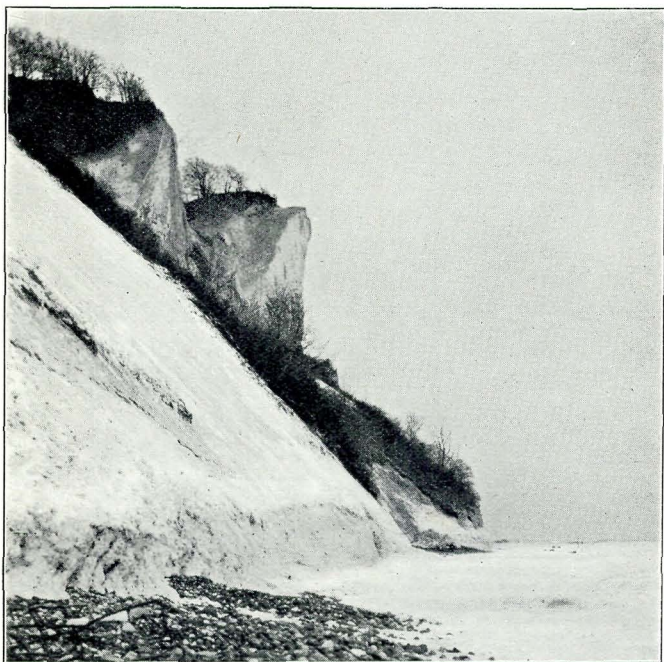


Fig. 12. Kyst mellem Sandfald og Maglevandsfald; Søen, der endnu er lidt oprørt og en Del over daglig Vande, bryder direkte mod Klinten, saa Passage er umulig.

Fotograferet af H. Stamm 13. Januar 1914.

Strækninger, saaledes f. Eks. mellem Sandfald og Maglevandsfald (Fig. 12), langs hele Dronningestolens sydlige Ende og ud for Taleren. Indtil videre yder Skredet nogen Beskyttelse for Dronningestolen, men yderligere Nedstyrtninger, der ikke kan forhindres, kan sikkert ventes her, naar dette Værn er bortskyllet.

Fra Vitmonsnaкке er der ligeledes sket mægtige Nedstyrtninger (Fig. 13-15) i hele Klintens Højde; Strøm og Bølgeslag har ført Materialet herfra hen til »Skredets« nordlige Ende. At her i Løbet af kortere Tid vilde ske en større Nedstyrtning stod mig allerede klart i Sommer; jeg saa da, at et mægtigt Stykke af Klinten var revnet tværs igennem, uden at jeg dog den Gang ventede, at Nedstyrtningen vilde komme saa hurtigt som sket, idet Stormfloden har fremskyndet Katastrofen.

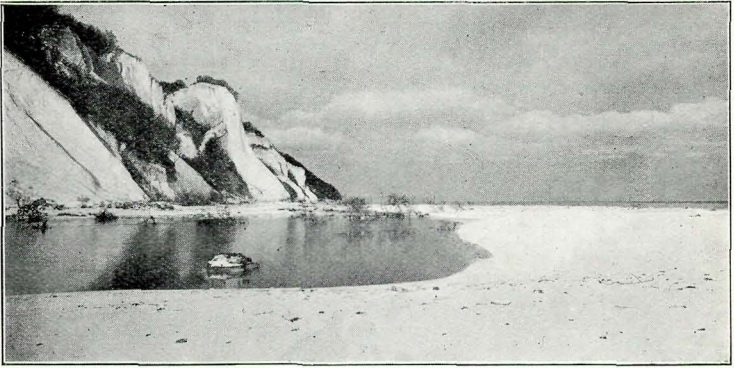


Fig. 13. Tværs over den ved Nedstyrtningerne dannede ringformede Halvø; i Baggrunden ses Nordenden af Forchhammers Pynt, Gukkenehald, Vitmonsnaкке og længst tilhøjre Puggaards Klint. Fotograferet 14. Januar 1914.

Da Vitmonsnaкке for en Del hviler paa et jævnt skraanende Lerlag, og store nye Revner (Fig. 15) allerede er fremkomne længere inde i Klinten, vil det kun være et Tidsspørgsmaal, hvornaar yderligere Nedstyrtning vil tilintetgøre dette pragtfulde Parti. At standse denne staar næppe nu i menneskelig Magt; derimod kunde sikkert Nedstyrtningen saavel herfra som fra Forchhammerspynt (hvorfra den tidligere pragtfulde Udsigt (Fig. 3) langs Dronningestolens Side nu er forsvunden) være forebygget, om Sikringen af Kysten ved Retablering af Revene i sin Tid var bleven foretagen.

Jeg skal iøvrigt ikke gaa ind paa Enkeltheder i de

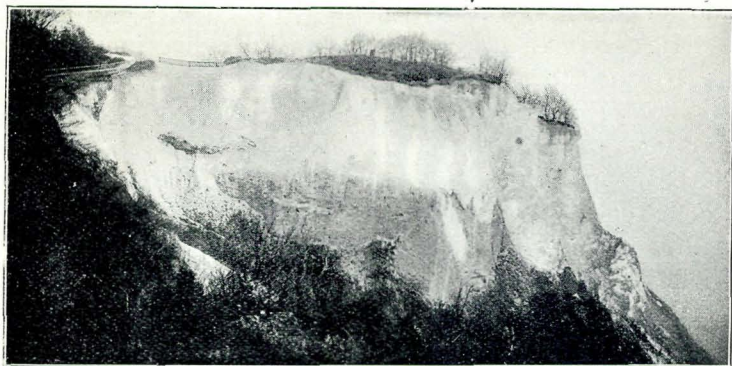


Fig. 14. Vitmonsnaakkes Sydside; Pilen i Billedets Overkant angiver det Sted hvor en stor Revne fremkom i August 1913. Fotograferet April 1913.

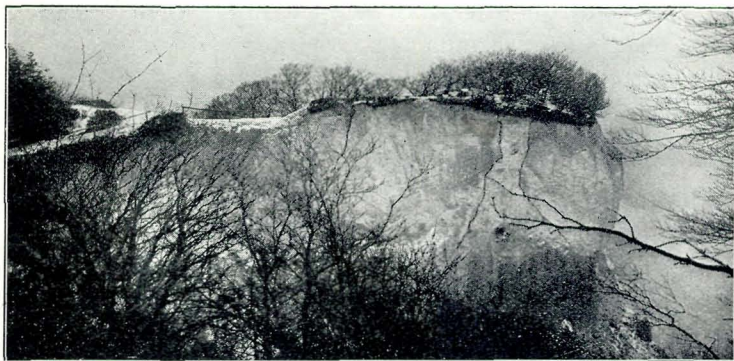


Fig. 15. Vitmonsnaakke efter Nedstyrtningerne; Maalestocken en Del større end for Fig. 14. Højre Rand af Klinten svarer til den store Revne fra August 1913; noget til venstre ses to nye Revner, fremkomne siden 1. November, og omtrent ved Klintens Midte en ældre, der dog er bleven meget bredere end tidligere. Fotograferet 16. Januar 1914.

Ødelæggelser, der har ramt hele Kysten fra Sommerpirpartiet og op til Klintens Nordende, medens de sydligere Partier af Klinten, der laa mere i Læ for Nordoststormen, efter Sigende ikke har lidt synderlig Skade; Tiden i de korte Vinterdage har ikke tilladt mig at gennemgaa denne Kyststrækning. Derimod skal jeg nærmere omtale to andre af de mere kendte Partier, der i Øjeblikket er stærkt truede, men som endnu sikkert vil kunne reddes, om der i dette Foraår træffes passende Foranstaltninger til øjeblikkelig Beskyttelse af dem.

Sommerspirklinten, hvorved forstaas hele den Klint, der bærer Sommerspiret, rækker som det vil ses af vedføjede Billede (Fig. 16) langt ud i Søen; vel er Billedet taget paa en Tid, hvor det endnu var noget over dagligt Vande, men at Havet paa dette Sted uhindret kan underminere Klinten og frembringe Nedstyrtninger, der snart kan medføre Fare for selve Sommerspirets Bestaaen, turde være indlysende. Formaalet maa derfor være, her saa snart som muligt at skabe en tilstrækkelig bred og modstandsdygtig Strand, hvad der i Løbet af kortere Tid vil kunne opnaas ved Udlægning af større Søsten, dels spredte, dels som sammenhængende Rev, ud for denne Klint, der bestaar af ensartet Kridtmateriale og ikke paa noget Punkt er svækket ved let angribelige Lerlag. I Besvarelsen af Prisopgaven var der beregnet at medgaa 130 Kubikfavne Sten til Udlægning af Høfd paa dette Sted, et Maal der siden næppe er væsentligt forandret; Bekostningen herved vilde efter det da givne Overslag medføre en Udgift af c. 6000 Kr. Sker denne Udlægning af Rev i Løbet af Foraårstiden, tør man vistnok med Ro se Fremtiden imøde for dette Punkts Vedkommende.

Ved »Taleren« er Forholdene af ganske anden Karakter; Talerklinterne bestaar af stejlt stillede Kridtflager med mellemliggende Lerlag af forholdsvis ringe Tykkelse, og saavel Kridt som Lerlag naar saaledes ned til Stranden og fortsætter i skraa Retning fra denne

ud i Søen. Lerlagene, der bestaar af Moræneler, er stærkt sammenpressede af Kridtmassernes Vægt, idet Kridtet direkte hviler paa og understøttes af disse Lerlag; men ved det stærke Tryk har Leret forandret sin sædvanlige Karakter, saaledes at det er blevet prismatisk, og spaltes i store kantede Blokke. Nedstyrtninger i det fremkaldes let naar Havet, saaledes som



Fig. 16. Foden af Sommerspirklinten, rækkende langt ud i Søen; Vandforholdene er som paa Billede 12. I Forgrunden lidt af Sandfaldets løse Masser, tildels overisede. Fotograferet 13. Januar 1914.

ved sidste Stormflod, angriber Klintefoden, danner Huler i Leret, der snart styrter sammen, hvorved Leret kommer til at staa med høje stejle Vægge; fra disse vedbliver Nedstyrtningerne da saaledes, at Kridtflagerne mere og mere mister deres Underlag og, som det allerede i lille Udstrækning er sket, styrter ned.

Her ved »Taleren«, hvor Strandbredden saa fuldstændig er forsvunden*), at det kun var med Besvær og

*) Dette har gjort det umuligt for mig at tage instruktive Fotografier fra dette Sted, da den eneste brugbare Baad her paa Kysten ikke kunde sættes i Søen i Løbet af kortere Tid, da Stormflodsødelæggelserne vanskeliggjorde Udsætningen.

under særlig stærkt Lavvande, at det ved mit Besøg i Januar lykkedes mig at komme derhen, bryder Søn selv med daglig Vande uhindret ind mod Lerlagene, saaledes at disse (om her ikke handles hurtigt), i Løbet af kort Tid gennem deres Forsvinden vil udsætte selve Taleren for fuldstændig Ødelæggelse.

Sker dette vil Tabet blive uopretteligt, thi om man end siger, at der er Kridt nok bag ved de nuværende Klinter, vil der her, hvor Kridtets Højde aftager stærkt umiddelbart indenfor Talerpynterne, ikke kunne komme nye Udsigtspunkter frem, der paa nogen Maade kan byde Erstatning for det pragtfulde Syn, man har fra de nuværende Talerklinters Højder.

For at sikre Taleren imod Ødelæggelse vil det være nødvendigt i første Række at skride til Foranstaltninger af særlig Art udover de Blokudlægninger, som iøvrigt vil blive og forlængst har været nødvendige. Maalet maa her være, først og fremmest at beskytte de indesluttede Lerlag (der danner Grundlaget for Taleren), mod yderligere Nedstyrtning, og dette kan sikkert naas med forholdsvis ringe Bekostning. Uden at staa i grel Modsætning til Lerets graa Farve og derved virke skæmmende i Naturen, vil der foran Lerlagenes imod Stranden vendende Side kunne opføres tynde Beskyttelsesmure af Beton.

Tykkelsen af disse Mure behøver ikke at være stor; kun forneden, hvor Bølgeslaget direkte virker ind paa dem, bør de vel være 1 à 2 Meter, medens de opefter kan aftage stærkt og gaa jævnt over i Lerets skraanende Overflade; thi kun forneden vil der blive stillet Krav til Styrken; Lerlagene er tørre og haarde, uden Vandtræk, og indeklemte som de er mellem de tilstødende Kridtvægge udover de intet Tryk fremefter, saa alt, hvad der fordres af den øvre Del af Beskyttelsen er, at den hindrer Leret i Stejlvæggen fra at revne og derigennem fra at styrte ned. Vanskeligheden ved et saadant Arbejdes Udførelse ligger hovedsagelig i Forholdene paa Stedet,

hvor der, i hvert Fald ved mit Besøg i Januar, stadig fandt Nedstyrtninger Sted fra de øvre Partier, saa at Opholdet udfor Lerlagene var ret farligt. Ved Anvendelse af en saakaldt Cementkanon, der bl. a. er anvendt ved Panamakanalen til at sikre løse Bjærgarter, vil Cement og Sand dog kunne slynges ind imod Lervæggens Sider, binde de revnede Blokke sammen og danne et beskyttende Lag, der skaber Sikkerhed ved Arbejdets videre Udførelse*).

De vanskelige Forhold under Taleren umuliggjorde nærmere Undersøgelse af Udstrækningen af de Lag der her bør sikres; Bekostningen ved Sikringen maa dog antages ikke at ville overstige 10,000 Kr., snarere mindre end mere. Saafremt Materialet til Betonblandingen kunde tages paa Stedet, vilde Summen kunne bringes yderligere ned, men dels vil det vanskeligt kunne skaffes tilveje, dels maa det anses for uforsvarligt at berøve Kysten noget af dens sparsomme Værn, saa alt maa sikkert føres til, f. Eks. fra »Stenminerne« ved Haarbølle ved Grønsund.

Hvorledes end Arbejdets Udførelse maatte blive i nærmere Enkeltheder, vil det staa klart, at skal der skabes Sikkerhed for Talerpartiets fremtidige Bestaaen, maa »Plomberingen« af Klinten med Beton ikke paa nogensomhelst Maade udsættes, men Arbejdet maa, uanset alle andre Forhold end Erhvervelse af den nuværende Klinteejers Tilladelse, udføres saa snart som Vejrliget maatte tillade det og den nødvendige Bevilling er givet, endnu i denne Rigsdagssamling. I anden Række kommer derefter Nyskabelsen af en Strand paa dette Sted gennem Anlæg af de flere Gange omtalte Naturstenshøfder, en Nyskabelse der dog her næppe kan antages at ville foregaa særdeles hurtig.

*) En saadan Cementkanon har alt tidligere været anvendt her i Landet til Istandsættelse af høje, stærkt revnede Fabrikskorstene, og vil fra Tyskland nemt kunne skaffes hertil.

Ved Punkt 3, Erhvervelsen af Klinten og Klinteskovene, skal jeg kun dvæle kort. Tanken herom er forlængst fremsat, en naturlig Følge af, at slige naturkønne Punkter rettelig bør være Nationaleje, og Mulighederne for en saadan Erhvervelse er allerede undersøgte i 1905, men med det Resultat, at Klinten og Kliteskovene dengang ikke vilde blive bortsolgte fra Godset. En Erhvervelse maa derfor mulig udstrækkes til at omfatte hele Godset, saafremt den kommende Naturfredningslov ikke vil gøre det muligt, at kun enkelte Dele af en Ejendom kan overtages af Staten.

Den Tanke vilde ligge nær at udsætte hele Spørgsmaalet om en Sikring af Klinten indtil en saadan Erhvervelse var fuldbyrdet; men en saadan Udsættelse maa dog i aller højeste Grad fraraades, thi med hver Dag, der gaar, rykker Ødelæggelserne videre og videre frem, og særlig for de i Punkt 1 nævnte Partier løbes der Fare for, at disse totalt ødelægges, om Sikringen, som nævnt, ikke sker øjeblikkelig. Som Forholdene iøvrigt har udviklet sig ved Klinten igennem de senere Aar, taaler den almene Sikring bedre nogen, dog ikke for lang Udsættelse, thi saa meget er allerede uigenkaldeligt tabt, at der ved de stærkest ødelagte Punkter intet mere er at haabe. Det vilde dog være uklogt at vente ret længe med denne almene Sikring, thi jo før den udføres, desto før vilde der igen dannes en beskyttende og farbar Strandbred, da det Materiale, der i de kommende Tider vil nedbrydes fra Klinten, vilde være en udmærket Hjælp til Dannelsen af en Strand, saafremt det blot blev forhindret, at Materialvandringer fik Lov at foregaa som nu, bort fra Klinteområdet. Istandsættelsen og Nyudlægningen af Revene vilde som nævnt hindre denne Materialvandring; det er derfor af stor Betydning, at ogsaa det i Punkt 2 foreslaede udføres i Løbet af kortere Tid, uafhæn-

gig af hvad der iøvrigt maatte blive foretaget med Hensyn til Erhvervelsen. I modsat Fald vil Klinteomraadet i Mellemtiden let kunne lide en saa stærk Værdiforringelse, at Staten løber Fare for, i Stedet for et, trods alle hidtidige Ødelæggelser, endnu skønt og ejendommeligt Stykke dansk Natur, at erhverve et i Bund og Grund ødelagt Areal, blottet for alle de Ejendommeligheder, der har skabt Møens Klints Ry og Yndest som Turiststed.

Jeg tillader mig derfor at andrage det høje Ministerium om, at denne Sag maa nyde hurtig Fremme, idet jeg ikke undlader at bemærke, at de Interesser, der knytter mig til Sagen, kun er de, der maa næres af enhver for vor Naturskønhed interesseret Dansk. Det, der formentlig giver mig Adkomst til at tage Ordet i dette Spørgsmaal er, at jeg ved private geologiske Undersøgelser i en længere Aarrække har haft Lejlighed til at lære Klinten at kende under alle Forhold og paa alle Aarstider, saaledes at jeg derved sikkert har faaet bedre Kendskab til den end nogen anden Nulevende.

København, den 10. Februar 1914.

*Til
Landbrugsministeriet.*

Efterskrift.

EFTER at foranstaende Andragende netop var trykt i Særtryk, men saa tidligt, at Trykningen af Geologisk Forenings Oplag ikke var begyndt, fik jeg Brev fra Møen, der fuldt ud bekræfter min i det foregaaende udtalte Frygt for »Taleren«s Bestaaen.

Fra dennes Sø-Side er i disse Dage styrtet et Stykke ned, rækkende fra Stranden og omtrent $\frac{1}{3}$ op ad Klinten. Det nedstyrtede Stykke angives at naa c. 100 Alen ud i Vandet, c. 4 Alen op over Havfladen og at strække sig 150 Alen langs Kysten.

Nogen øjeblikkelig Fare for Klintpartiets videre Bestaaen byder denne lille Nedstyrtning selvfølgelig ikke; men den er dog en kraftig Mindelse om, at her bør handles hurtigt.

11. Februar 1914.

V. HINTZE.
