

Planteforsteninger fra Færøerne.

Ved
N. HARTZ.

Premierlieutenant i Marinen GODFRED HANSEN samlede i 1901 under et kort Ophold på Myggenæs nogle Plantefaftryk, som han forærede Mineralogisk Museum. Dettets Bestyrer, Professor N. V. USSING, overgav mig dem til Bestemmelse. Da man hidtil ikke har kendt Planteforsteninger fra Færøerne, har jeg, skønt Materialet lader meget tilbage at ønske, anset det heldigt at give en kort Meddelelse om dette Fund; først og fremmest for om muligt at foranledige, at der bliver foretaget nærmere Efterforskninger efter Planteforsteninger på Myggenæs og de andre Færøer.

Om Findestedet skal jeg meddele følgende Oplysninger, som jeg modtog i Brev fra Hr. G. HANSEN den 14de Januar 1903.

Myggenæs hedder den vestligste af Færøerne. Det er en lille Klippeø af samme Bygning som de øvrige Færøer, Lag paa Lag af basaltiske Stenarter. Den har sin længste Udstrækning ca. 3 qml. fra Øst til Vest. Dens største Bredde er knapt 2 qml., og den løber spidst ud mod begge Ender. Der findes ingen Bugter eller Fjorde, Havet har givet den lodrette Sider næsten overalt, og der findes da ogsaa kun to Steder, hvor Landgang er mulig. Ved det ene af dem, nær Øens Østspids, kan man end ikke bringe sin Baad i

Sikkerhed og kan kun selv komme op paa Øen ved Hjælp af en i Fjeldet anbragt Jærnlænke. Nærmest Øens Vestende findes en bræroderet, frodig Dal, der skiller Øens højere (1800') og større østlige Del fra den mindre og lavere vestlige. Her ligger en Bygd med 150 Mennesker ca. 200' tilvejs. Dalen gaar ud til Øens Sydende. Her falder Kysten af mod Havet i en Højde af ca. 100', men græsbevokset Ur letter Vejen ned over »Hamrene« (Basaltbænkene) til Landingspladsen.

Gaar man i Land her og opad Fjeldsiden, hvor Opstigningen lettes ved en Del Stentrin, kommer man en 20'—30' oppe til en stor Afsats eller Hylde, vistnok Overkanten af en Anamesitbænk. Her staar Folkenes Baade, naar ikke Storm og Uvejr tvinger dem til at føre disse endnu højere op. Gaar man Vest efter paa denne Hylde nogle hundrede Fod, afskæres den af en stejl Fjeldside, ved Foden af hvilken en lille Ur har dannet sig. I denne Fjeldside var det jeg opdagede, at Øens kulførende Formation kom for Dagen. Formationen er kun blottet paa et kort Stykke baade hvad Højde og Længde angaar og viser sig her at bestaa væsentligst af kulholdig Lerskifer, afbrudt af tynde, centimetertykke Lag af Glanskul. Faldet er ringe, kun et Par Grader, hvorfor Strøget var vanskeligt at bestemme, nærmest NNØ. Tiden var mig imidlertid meget knapt tilmaalt, saa at der ikke var Lejlighed til at foretage en grundig Undersøgelse paa Stedet. Jeg tog nogle Haandstykker af Lerskiferen med ombord, og heri fandtes, ved nærmere Undersøgelse nogle Dage senere, de af Magister HARTZ bestemte Forsteninger.

Desværre blev der ikke senere givet mig Lejlighed til at komme i Land paa Øen, skønt jeg opholdt mig paa Færøerne ca. tre Fjeringaar efter den Tid. Men Landing er kun mulig under særlig gunstige Omstændigheder, og de var ikke forhaanden de Gange, Inspektionsskibet »Beskytteren« og senere Skonnerten »Diana« kom i Nærheden af Øen. — Paa Suderø, hvor Øernes kulførende Formation paa langt større Strækninger er fremme i Dagen, har jeg derimod

hyppigt haft Lejlighed til at iagttage denne. Jeg mener, at der er stor Lighed mellem den omtalte kulførende Formation paa Myggenæs, hvorfra Forsteningerne er taget, og det Lag af Lerskifer, Lerjærnsten og tynde Glanskul, som findes over de Kullag, der paa Suderø er Genstand for Brydning. Her viser det sig flere Steder at have en Mægtighed paa ca. 30'. Men det er meget vanskeligt at komme til.

Jeg har ikke fundet Spor af Forsteninger i de enkelte Stykker, jeg herfra har taget til Undersøgelse, ejheller i den meget lignende Lerskifer fra lavere Lag, af hvilken sidste jeg har undersøgt langt talrigere Prøver.*

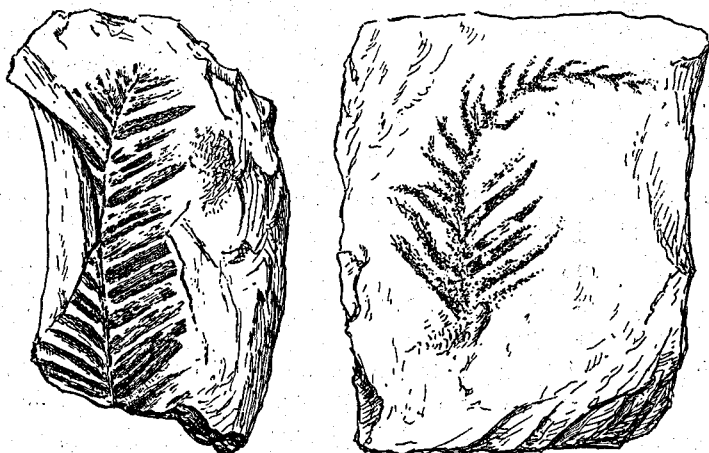


Fig. 1—2. *Sequoia Langsdorfii* ($\frac{3}{2}$ og $\frac{2}{1}$).

De omtalte Planteaftryk er desværre alle meget utydelige; de ligger i en brun, bituminøs Skifer; de bedste Aftryk, der alle findes på de to Sider af ét eneste lille Skiferstykke, er afbildede i hosstående Figurer¹⁾.

¹⁾ Fig. 1, 2 og 4 er udførte efter Tegninger af Hr. E. DITLEVSEN, Fig. 3 af Fru EKBLUM i Stockholm.

Den eneste Art, der med Sikkerhed kan bestemmes, er *Sequoia Langsdorfii* BRONGN. sp. Af den findes flere blad-bærende Grene; den bedst bevarede er afbildet i Fig. 1; en meget utydelig lille Gren med noget afvigende Udseende er afbildet i Fig. 2. Fig. 3 viser, stærkt forstørret, den for Arten karakteristiske nedløbende Bladbasis. Denne Art er nær beslægtet med den nulevende nordamerikanske *Sequoia sempervirens*; den er vidt udbredt i den nordlige Halvkugles

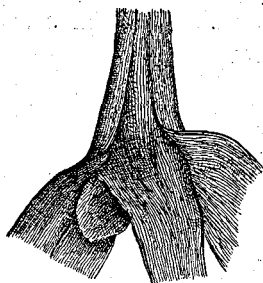


Fig. 3. *Sequoia Langsdorfii*
(stærkt forstørret).

tertiære Aflejringer; ifølge HEER kan den endog følges tilbage til de yngste Kridttids-Aflejringer i Grønland (Patoot-Lagene), idet en enkelt Gren, som synes at måtte henføres til denne Art, er fundet ved Kingigtok sammen med *Widdringtonites Reichii* ERT. Ifølge SCHIMPER-SCHENK¹⁾ forekommer Arten endnu i pliocene Aflejringer (Arnodalen, Meximieux).

På samme Side af Stenen som den i Fig. 1 afbildede *Sequoia*-Gren ses også de i Fig. 4 afbildede, moslignende Aftryk; de hidrøre vistnok fra et Nåletræ med trådfine Grene og små sylformede Blade.

De fremtræde ret uklart, og det er næppe muligt med Sikkerhed at henføre dem til nogen bestemt Slægt. Størst Lighed synes de at have med de *Juniperus*-Arter, som HEER har beskrevet og afbildet under Navn af *J. macilenta* og *hypnoides*, maaske nærmest den sidstnævnte. Begge disse Arter stamme imidlertid fra grønlandske Kridttids-Aflejringer (Atane-Lag), og — som SCHIMPER-SCHENK (l. c. pag. 330)

¹⁾ ZITTEL: Handbuch der Paläontologie. II. Abth. Paläo-phytologie. 1890. pag. 298.

¹⁾ Flora fossilis grønlandica. 1883. I, pag. 47. Tab. XXV Fig. 10 og 11, Tab. XLIV Fig. 3 og Tab. XLVI Fig. 18.

bemærker — de kan ligeså godt være Grene af yngre Cypresser.

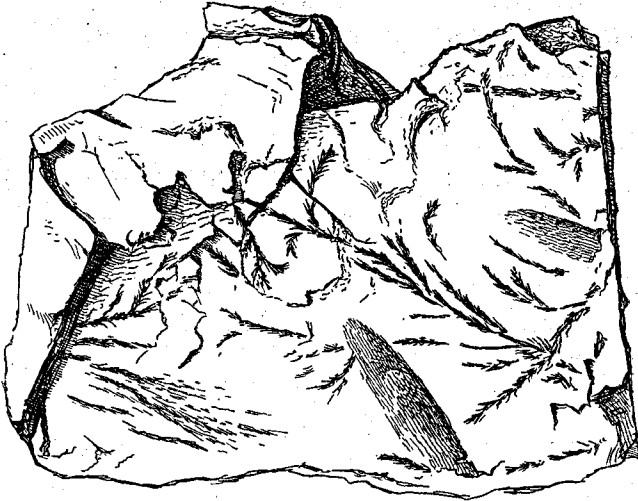


Fig. 4. Ubestemmelige Nåletrægrene ($\frac{2}{2}$).

Det vil vistnok være rigtigst at afvente bedre Materiale, før man udtaler sig om disse Aftryk.

Paa Grund af Materialets vanskelige Beskaffenhed bad jeg Professor, Dr. A. G. NATHORST være så elskværdig at se på det; jeg havde den Glæde, at Professor NATHORST havde samme Opfattelse af disse Aftryk som jeg. Jeg tillader mig her at takke Professoren for hans Hjælp og for hans Venlighed at lade Fru EKBLØM udføre den S. 64 reproducerede Figur.

I Sommeren 1903 har cand. mag. O. B. BØGGILD på samme Dansk geolog. Forening. Nr. 9.

Sted som Hr. G. HANSEN indsamlet en større Mængde Planteaftryk, som for største Delen synes at være *Sequoia Langsdorfi*; der fandtes også enkelte større, men dårligt bevarede Løvblade. Desuden fandt Hr. BØGGILD ved Frodebø på Suderø et Par dårligt bevarede Løvblade. Dette Materiale er dog endnu ikke bearbejdet.
