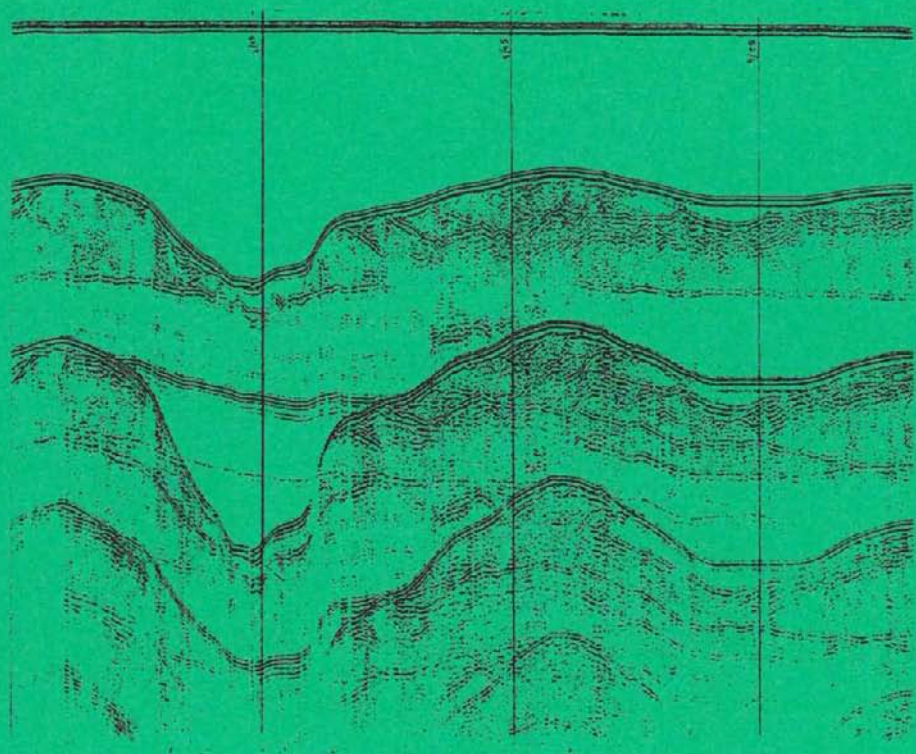




DGFnyt

Meddelelsesblad for
Dansk Geologisk Forening



91-1



DANSK GEOLOGISK FORENING

Bestyrelse:

Peter Gravesen (formand)
Finn Surlyk (næstformand)
Peter B. Konradi (kasserer)
Erik Kristiansen (bibliotekar)
Hans Jørgen Hansen (redaktør, Bulletin)
Peter Stockmarr (sekretær)
Ole Bjørslev Nielsen (Århus-repræsentant)

Redaktør for Årsskrift: Steen Sjørring

Foreningens adresse:

Øster Voldgade 5-7
1350 København K.

Sekretæren træffes indtil videre på torsdage 9-12, tlf.: 33 13 50 01, lokal 344.

Medlemskab af Dansk Geologisk Forening koster for tiden 250 kr, for studerende dog kun 150 kr.

DGFnyt er redigeret af Steen Sjørring (ansvarshavende).

Stof tiltænkt DGFnyt kan indsendes til DGF's sekretariat eller direkte til Steen Sjørring, Institut for almen Geologi, Øster Voldgade 10, 1350 København K. **Telefax:** 33 11 46 37.

Deadline for stof til næste nummer af DGFnyt er 20. marts 1991.

INDHOLD

Indkaldelse til ordinær generalforsamling	6
Møder i DGF (København)	6
Møder i DGF (Århus)	7
Møder i klubberne	
Sedimentologisk klub	9
Palæontologisk klub	10
Malmgeologisk klub	11
Mineralogisk klub	11
Dansk Sedimentologisk Forskningsgruppe, Årsmøde	12
Love for Dansk Geologisk Forening	21
Meddelelser:	
Kassereren har ordet	4
Om DGF's Årsskrift	4
Møder i andre foreninger:	
ATV-komiteen vedrørende grundvandsforurening	15

KASSEREREN HAR ORDET

DGF's omsætning fremgik af oversigten på side 6—7 i sidste nummer af **DGFnyt**. Jeg vil her knytte nogle kommentarer til nogle af posterne i regnskabet:

Foreningen 'virker for sit formål' bl.a. ved udgivelsen af Bulletin og Årskrift. Trykkeriudgifterne er almindeligvis så store, at DGF får tilskud fra Statens Naturvidenskabelige Forskningsråd til 'dækning af underskuddet ved publiceringsvirksomheden' under forudsætning af, at 80% af kontingentmassen går til publikationerne. Igennem de sidste 3 år har DGF imidlertid ikke fået tilskud fra SNF. Tilgangen af manuskripter har mærkværdigvis været så lille, at DGF selv har kunnet financiere de få hefter, der er trykt.

Livsvarige medlemmers Grundfond består af engangs kontingentindbetalinger for livsvarigt medlemskab af DGF. Renterne heraf skal 'betale kontingentet' for de livsvarige medlemmer såvel som for de medlemmer, der efter 50 års medlemskab har opnået kontingentfrihed. På grund af den stærkt stigende inflation i 60'erne og følgende stigning i kontingentet til foreningen blev systemet med livsvarigt medlemskab opgivet i 1970, som en 'dårlig forretning' for foreningen. Der er dog stadigvæk medlemmer, som opnår kontingentfrihed efter 50 års medlemskab.

NGV-rejsetilskud er baseret på overskuddet fra det 18. Nordiske Geologiske Vintermøde. Efter aftale mellem vintermødets organisationskomité og DGF's bestyrelse anvendes midlerne til at afholde rejseudgifter for foredragsholdere fra andre landsdele ved møder i foreningens to afdelinger i henholdsvis København og Århus.

DFG bestyrer tre legater:

K.J.V.Steenstrups geologiske Ekursionslegat er oprettet ved testamenterisk gave i 1914. Renterne af kapitalen skal anvendes ved videnskabelige geologiske ekskursioner. Det årlige renteudbytte er ca. 3.000 kr.

Ingeniør Ad. Cléments Legat til Fremme af Dansk Geologisk Forenings Virksomhed er oprettet ved testamenterisk gave i 1935, således at der af den årlige rente skal anvendes to trediedele til publikationer og en trediedel til ekskursioner. Det årlige renteudbytte er godt og vel 8.000 kr, d.v.s., at publikationsvirksomheden støttes med ca. 5.500 kr og ekskursioner med ca. 2.750 kr.

Disse to legaters støtte til ekskursioner administreres enten som generel støtte til transport eller som særlig støtte til yngre medlemmer (studenter) efter særlig henvendelse herom til bestyrelsen. Den sidste årrække har foreningen arrangeret få ekskursioner, og de ikke anvendte renter er derfor brugt til at øge legaternes grundkapital i overensstemmelse med legatbestemmelserne.

Rejselegat til støtte for nordiske geologiske gæsteforedrag blev oprettet i 1983 på grundlag af overskuddet fra det 13. Nordiske Geologiske Vintermøde, som havde været afholdt i København. Renterne af legatkapitalen skal anvendes til støtte ved geologiske foredrag af gæsteforelæsere fra de øvrige nordiske lande. Renteudbyttet er ca. 2.700 kr. Der er i årenes løb ikke trukket så meget på dette legat, så også her er de ikke anvendte renter brugt til at øge grundkapitalen.

Peter Konradi

ÅRSSKIFT OG ÅRSSKRIFT

Gennem en længere årrække var det en tradition, at de fremmødte medlemmer til den ordinære generalforsamling kunne få Årsskriftet med sig hjem. Sådan har det ikke været i de senere år, og det skyldes ikke, at redaktøren eller trykkeriet har smølet med at få årsskriftet gjort færdigt – det skyldes simpelthen manglen på manuskripter.

Det sidste Årsskrift omfattede 3 år, men det var håbet, at det skulle blive en engangsforeteelse, og man kan vel håbe endnu ?

Indtil videre er redaktøren blevet stillet et manuskript i udsigt! – hvilket næppe er nok til at producere et Årsskrift med.

Redaktøren efterlyser derfor manuskripter, så vi også ad den vej kan 'fremme interessen for geologi og beslægtede videnskaber.....og særlig virke for udbredelsen af kendskab til de geologiske forhold inden for det danske rige' (uddrag af foreningens love, § 1).

Steen Sjørring

FORENINGS- AKTIVITETER

INDKALDELSE TIL ORDINÆR GENERALFORSAMLING I DANSK GEOLOGISK FORENING

28. januar kl. 17.00 prc. i Auditorium 1, Geologisk Museum, Øster Voldgade 5-7, 1350 København K.

Ole Berthelsen: Geologiske undersøgelser i by-områder – specielt belyst gennem studier af forholdene i Ålborg-området og i 'Det grønne Område' nord for København.

Herefter ORDINÆR GENERALFORSAMLING med følgende dagsorden:

1. Valg af dirigent.
2. Formandens beretning.
3. Fremlæggelse af regnskab til godkendelse.
4. Fastsættelse af kontingent.
5. Valg af formand.
6. Valg af den øvrige bestyrelse.
7. Eventuelt

DANSK GEOLOGISK FORENING ÅRHUS

21. februar kl. 16.15 i Auditoriet, Geografibygningen (Bygn. 110):
TEMAMØDE

Lithosphærestruktur og bassinudvikling i Danmark og tilgrænsende områder.

Niels Balling: Nogle resultater af lithosphæregeofysiske undersøgelser i det danske og tilgrænsende område.

Bo Holm Jacobsen: Magnetotelluriske undersøgelser af det danske bassin.

Søren Bom Nielsen: Bassinmodellering specielt med henblik på det danske område.

René Orla Thomsen: Bassinmodellering, data, sensitivitet og implikation – med eksempler fra Centralgraven.

19. marts kl. 16.15 i Auditoriet, Geografibygningen (Bygn. 110):
TEMAMØDE

Tungmetaller i danske aflejringer: Geologisk betingede baggrundsværdier i danske aflejringer.

Bernt Grosen (Hedeselskabet): Karakteristik af tungmetaller i overfladejord, herunder bl.a.:

- prøvetagning, analysemetoder og måleusikkerheder.
- tungmetallers kredsløb i naturen.
- tungmetallernes mobilitet og kemisk opførsel.

Rud Friborg (Sønderjyllands Amtskommune): Tungmetalprojektet i Sønderjyllands Amt, herunder bl.a.:

- analyseresultater fra målinger af tungmetaller i uforvitrede prøver af Kvartær og Øvre Tertiær alder.
- overvejelser om geologisk betingede baggrundsværdier.

Peter Sandersen (Dansk Geo-ServEx): Jordforurening med tungmetaller, herunder bl.a.:

- eksempler fra undersøgelser.
- diskussion af grænseværdier og oprydningkriterier.

Mødet forventes at vare til kl. ca. 19. Under en pause vil det være muligt at købe lidt hurtigt og let, fast føde.

**DANSK GEOLOGISK FORENING
ÅRHUS**

Der planlægges et temamøde vedrørende marginaljorde m.v. til afholdelse i april 1991, samt en ekskursion til Albæk Hoved-området på nordsiden af Vejle Fjord, samt området omkring Snaptun, til afholdelse en lørdag i begyndelsen af maj 1991.

Nærmere oplysninger følger i næste nummer af **DGFnyt**.



SEDIMENTOLOGISK KLUB

13. februar kl. 15.00 i mødelokale 2, 2. sal, GGU, Øster Voldgade 10:

Jon R. Ineson (DGU): Carbonate Sequence Stratigraphy: An Example from the Cambrian of North Greenland.

Cambrian strata in North Greenland represent a transect from carbonate platform interior through platform margin and carbonate slope to deep shelf. The platform margin-to-deep shelf deposits show a well-developed reciprocal sedimentation pattern, defining 4 depositional sequences. These record 3rd-order sea-level cycles that are attributed to a combination of eustasy and regional tectonics.

5. april: **Dansk Sedimentologisk Forskningsgruppes Årsmøde.**
Se separat annoncering.

3. april kl. 15.00 i Auditorium 'a', Trappe A, 2. sal, Geologisk Centralinstitut, Øster Voldgade 10:

Richard Bromley (GCI): Ichnofabrics – et hjælpemiddel til tolkning af aflejringsmiljøer.

En konstrueret transgressiv og regressiv sekvens gennemgås på kernemateriale set fra et ichnologisk synspunkt.

15. maj kl. 15.00 i mødelokale 2, 2. sal, GGU, Øster Voldgade 10:

Martin Sønderholm & Henrik Tirsgaard (GGU): Den sedimentære udvikling af den sen-Prækambriske Eleonore Bay Supergruppe i Østgrønland: Fra klastisk shelf til karbonat platform.

Eleonore Bay Supergruppen er en ca. 14 km tyk lagfølge af meta-sedimenter og sedimenter, der blev aflejret på en udstrakt shelf langs Iapetus Oceanets vestside i sen-Proterozoisk tid. Den udgør en fundamental enhed i de Østgrønlandske Kaledonider, hvor den danner hovedparten af den prækaledone lagpakke. Imidlertid har disse

spektakulære og velblottede sedimenter indtil nu ikke været genstand for moderne sedimentologiske undersøgelser. Som en del af et større Østgrønlandsprojekt ved GGU er dele af denne mægtige sedimentpakke nu blevet studeret med det formål, at tilvejebringe et mere detaljeret kendskab til den sedimentære udvikling for denne del af Iapetus Oceanet. Foredraget, der omhandler den øvre del af lagpakken, belyser skiftet fra klastisk til karbonat sedimentation i dette bassin — et skift, der synes at være generelt for bassiner over hele verden i tiden op mod den sen-Prækambriske Varanger glaciation.

Sedimentologisk Klub's kontaktpersoner:

Peter Johannesen, Danmarks Geologiske Undersøgelse, Thoravej 8, 2400 København NV. Tlf.: 31 10 66 00

Henrik Olsen, Institut for Teknisk Geologi, Danmarks Tekniske Højskole, bygn. 204, 2800 Lyngby. Tlf.: 45 93 62 66, lok. 2173.

PALÆONTOLOGISK KLUB

De annoncerede møder i Palæontologisk Klub finder sted i biblioteket ved Institut for Historisk Geologi og Palæontologi, Trappe A, stuen, Øster Voldgade 10, 1350 København K.

Tid: Alle møder begynder kl. 15.00.

12. februar. **Claus Heinberg** (Roskilde Universitetscenter): Kaos og udøen.

26. februar. **Walter Kegel Christensen** (Geologisk Museum): Bornholms Øvre Kridt.

19. marts. **Svend Stouge** (Danmarks Geologiske Undersøgelse): Indtryk fra Palæozoikum i Argentina og Bolivia.

2. april. **Om palæontologiske falsknerier**, specielt 'Gupta-affæren' fra Himalaya i Indien.

Palæontologisk Klub's formand: **Niels Bonde**, Institut for Historisk Geologi og Palæontologi, Øster Voldgade 10, 1350 København K. Tlf.: 33 11 22 32, Telefax: 33 11 46 37.

MALMGEOLOGISK KLUB

Program for foråret 1991

Alle møder afholdes i auditorium 'a', Geologisk Centralinstitut, Øster Voldgade 10, 1350 København K.

20. februar kl. 15.15 prc.

MINERAL DEVELOPMENT INTERNATIONAL A/S (MDI) er et nyt geologisk konsulentfirma. Hvad er MDI?, og hvad står det for?, og hvilke arbejdsopgaver påtager firmaet sig?. Geologerne **Jens Frederiksen** og **Per Kalvig** giver ved dette møde en orientering om MDI.

13. marts kl. 15.15 prc.

Grønlands Geologiske Undersøgelse er i øjeblikket ved at præsentere nye produkter i form af geokemiske og malmgeologiske temakort. Kortene er lavet på grundlag af en nyoprettet database over mineraliseringer og geokemiske data. De nye produkter præsenteres af statsgeolog **Hans Kr. Schönwandt** m. fl.

10. april kl. 15.15 prc.

Guld i Telemarken, Norge. Guldeftersøgningen har foregået i Telemarken i flere hundrede år, men kun en mine har været i drift – Bleka Guldmine. Emnet bliver præsenteret af kandidatstipendiat **Sven Monrad Jensen**.

MINERALOGISK KLUB

8. februar **Hans Pauly** (i samarbejde med **R. Norbach Nielsen**): Sammensætning, formel og mulige modifikationer af jarlit fra Ivigtut, Sydgrønland.

Sted: Auditorium 'a', Øster Voldgade 10. Kl. 14.00.

15. marts **Harry Micheelsen**: Mineraler fra den Dansk-Canadisk-Australske Ekskursion til Mt. Saint-Hilaire, Kippawa og andre forekomster i Canada, september 1989.

Sted: Auditorium 'a', Øster Voldgade 10. Kl. 14.00.

DANSK SEDIMENTOLOGISK FORSKNINGSGRUPPE – ÅRSMØDE

Geografisk Institut

Fredag 5. april 1991 kl. 9.15 – 17.00 med efterfølgende spising.

Tilmeldingsfrist: 15. marts 1991.

Kære Venner,

Hermed inviterer vi til årsmøde i **Dansk Sedimentologisk Forskningsgruppe** fredag 5. april 1991. Alle sedimentologi-interesserede er velkomne til at bidrage med korte foredrag, plancheudstillinger eller som tilhørere/tilskuere. Alle sedimentologiske emner, akademiske som praktiske har interesse.

Denne gang holdes mødet på Geografisk Institut, Københavns Universitet.

Vi erindrer om, at **DSFG** stadig er det uformelle forum, hvor alle landets sedimentologer kan mødes for at fremlægge og diskutere de emner, der optager dem for tiden. Vi opfordrer derfor især specialestuderende og stipendiater til at møde op. Benyt lejligheden til at få jeres ideer testet og til at få træning i at fremlægge det væsentlige i jeres arbejde i kort og koncis form.

Sted: Geografisk Institut, Øster Voldgade 10, 1350 København K.

Tid: Fredag 5. april 1991 kl. 9.15 – 17.00 med efterfølgende drinks og middag som vanligt (se tilmeldingsseddel).

Foredrag og udstillinger: Anmeldes snarest muligt og senest 15. marts. Der skal ikke skrives abstracts eller lignende, så hvorfor ikke tilmeldte straks ?. Husk at taletiden på 15 min. skal overholdes.

Lysbilleder etc: 50 x 50 mm dias (ydre rammemål). Dobbeltprojektion er mulig. Overheadprojektor forefindes. Husk at lysbilleder og overheads skal kunne ses/læses fra baggrunden af auditoriet.

Udfyld tilmeldingsskemaet og send det snarest muligt til:

Jesper Bartholdy, Geografisk Institut, Øster Voldgade 10, 1350 København K.

DANSK SEDIMENTOLOGISK FORSKNINGSGRUPPE
ÅRSMØDE PÅ GEOGRAFISK INSTITUT, 5. APRIL 1991

Navn:

Adresse:

.....
ønsker/ønsker ikke at holde et foredrag af 15 min. varighed med titlen:

.....
Jeg ønsker at vise 50 x 50 i et/to lysbilledapparater/overheadprojektor/
andet (anfør hvilket):

Jeg ønsker/ønsker ikke at vise en udstilling. Dens titel er:

.....
Den fylder.....m² bordplads og.....m xm vægplads.

Et monokulært eller binokulært mikroskop?

Andre ønsker:

Jeg ønsker/ønsker ikke at deltage i den efterfølgende middag. (Ligesom sidste år vil vi forsøge at spise middag ude i byen. Vi vil **forsøge** at finde et sted med rimelige priser. Tilmelding er derfor stadig vigtig af hensyn til bordbestilling).

Det **ikke ønskede** overstreges, og denne side (eller kopi heraf) returneres til **Jesper Bartholdy, Geografisk Institut, Øster Voldgade 10, 1350 København K.** Sidste frist for tilmelding: 15. marts 1991.

Husk at medbringe frokostmadpakken!

ATV-komiteen vedrørende grundvandsforurening

Sekretariat: **Bente Bruun**. Træffetid: 12–17. Institut for Geologi og Geoteknik, DTH, Bygning 204, 2800 Lyngby. Telefon: 42 93 62 66, lokal 2177. Telefax: 42 88 59 35.

Mødeprogram 91

5.–6. marts 1991. Vingstedcentret, Bredsten v/Vejle:

Vintermøde 1991

Vintermødet vil i år bl.a. fokusere på amternes nye rolle i forbindelse med affaldsdepoter.

Herudover kan nævnes følgende:

- Østeuropa og miljøet
- paneldebat om strategi og holdning til jordbehandling
- afværgeprojekter og fremtiden
- oprydning på 12000 depoter med olie- og benzinformurening

2 workshops om kvalitetskrav til rensede jord og luftkvalitet på forurenede grunde.

4. april 1991. Hotel Marselis, Strandvejen 25, Aarhus C:

Nitratreduktion i grundvandszonen

I forbindelse med Vandmiljøhandlingsplanen er der gennemført en omfattende forskningsindsats omkring transport og omsætning af kvælstof, fosfor og organisk stof i jord- og vandmiljøet. En væsentlig del af forskningen omhandler kvælstofomsætning i grundvandet.

På mødet præsenteres væsentlige resultater fra denne del af forskningen. Endvidere søges perspektiver og konsekvenser af disse forskningsresultater belyst. Endelig lægges op til en generel debat om nitratforureningen.

Mødet er et heldagsmøde.

28. maj 1991. Ingeniørhuset, Vester Farimagsgade 29, København V:

Miljøtilsyn ved afværgeprojekter

Ved mødet fokuseres på miljøteknikerens funktioner i forbindelse med gennemførelsen af et afværgeprojekt. Der formuleres krav til et godt afværgeprojekt fra detailprojektering til den afsluttende rapportering. Ved gennemgangen behandles bl.a. tilsynets funktion, kontrolmetoder, krav til dokumentation, sikkerhed, byggemøder mv. Mødet er et heldagsmøde.

12. juni 1991. Hotel Marselis, Strandvejen 25, Aarhus C:

Grundvandsressourcen

På mødet vil problemerne med kravoverholdelse i drikkevand blive belyst, såvel ud fra forandringer i råvandskvaliteten, som ud fra behandlingsteknologiske synsvinkler.

Muligheder for besparelser i vandforbruget foreligger, dels ved en bedre vandhusholdning, dels ved en forbedret drift af vandværker og distributionsnet. Genbrug af vand til procesformål og evt. til sekundære formål i husholdningen kan blive aktuel i fremtiden. Vil der blive behov for et lostrengt system? Erfaringer fra forsøg med anvendelse af regnvand til toiletskylling præsenteres.

Mødet er et heldagsmøde.

24.–30. august (begge dage incl.):

Grundvands-ekskursion til Østeuropa - Ungarn, Tjekkoslaviet og Polen

Grundvandsindvinding, vandbehandling og forureningsproblemer med relation til vandforsyning studeres ved oversigtsforedrag og besøg i Budapest, Bratislava og Warszawa/Krakow.

Værter vil være lokale delegationer bestående af vandforsyningsteknikere, administratorer, universitetsfolk og rådgivere.

Ekskursionen arrangeres i samarbejde med Dansk Vandteknisk Forening.

25. september 1991. SAS Scandinavia, Amager Boulevard 70, København S:

Jordanalyse

Analyse af jordprøver for såvel metaller som miljøfremmede organiske

- I stoffer med hensyn til bl.a. prøvetagning, prøveforberedelse og analysemetodik. Anvendelse af feltmåleudstyr, herunder krav til analysekvalitet, vil blive diskuteret. På mødet vil der blive givet en status for viden om baggrundsværdi for metaller i jord. Behov for standardisering af jordanalyser vil blive diskuteret.
Mødet er et heldagsmøde.

24. oktober 1991. Mødelokale 1, Bygn.101, DTH - Lyngby:

Forskningsprojekter vedrørende grundvandsforurening

Igangværende forskningsprojekter ved Danmarks Tekniske Højskole, universiteterne, firmaer osv. vedrørende grundvandsforurening vil blive fremlagt og diskuteret.

Mødet er et heldagsmøde arrangeret i samarbejde med Grundvandscentret, DTH.

21. november 1991. Schæffergården, Jægersborg Alle 166, Gentofte:

EF-forskningsprojekter og politik

Status over igangværende og kommende EF-program/pakker og forskningsinitiativer, som omfatter grundvandsproblemer. Der bliver bl.a. fokuseret på betydningen af globale klimaændringer i de biogeochemiske cykler. Samtidig orienteres om kommende direktiver på området.

Mødet er et heldagsmøde.

Ret til ændringer forbeholdes.

Publikationer udgivet af komiteen 1990.

»Rent drikkevand til dig -
men hvad med dine børn?«
Vintermøde på Vingstedcentret
6.-7. marts 1990.
Pris: kr. 275.

»In-Situ og on-site rensning
af forurenede jord og grundvand«
Hotel Eremitage
4. april 1990.
Pris: kr. 150. UDSOLGT

»Grundvandsudnyttelse
i landbrugsområder«
Landbrugets Rådgivningscenter
17. maj 1990.
Pris: kr. 100.

»Klimavariationer
og grundvandsressourcen«
DTH, 14. juni 1990.
Pris: kr. 100.

»Toksikologisk vurdering af miljøfremmede stoffer«
SAS, Scandinavia Hotel
20. september 1990.
Pris: kr. 150. UDSOLGT

»Chlorerede opløsningsmidler, forurening og alværgeforanstaltninger«
SAS, Scandinavia Hotel
4. oktober 1990.
Pris: kr. 175. UDSOLGT

»Forskningsprojekter vedr. grundvandsforurening«
DTH, 24. oktober 1990.
Pris: kr. 175.

»Olie- og benzinformuring - facts og synspunkter«
Hotel Marselis
13. november 1990.
Pris: kr. 100.

»Strategier for grundvandsbeskyttelse«
Schæffergården
22. november 1990.
Pris: kr. 100.

Publikationsliste over udkomne rapporter i perioden 1983-1989 kan rekvireres i komiteens sekretariat.

LÆSERBREVE

Gode råd om nyfødte

Hermed velkommen til det lille nyfødte medlemsblad for Dansk Geologisk Forening. Det kan være en barsk omgang for sådan en lille grøn spire, at skulle klare sig i den store papirjungle omkring medlemmerne. Derfor kan det være på sin plads med nogle gode råd om pasning og pleje af det nyfødte medlemsblad.

Først lidt om **grobunden**. Den er sådan set i orden, da der er over 800 veluddannede, geologisk interesserede medlemmer, der hvert år vander og gøder jorden med deres kontingenter til foreningen.

Regelmæssighed er et vigtigt element i enhver spædbarnspleje. Det er f.eks. uhyre vigtigt at både bladet og omgivelserne ved, hvornår de skal være vågne, og hvornår der er madforsyning. Derfor er det helt nødvendig med faste datoer for deadline og udgivelse. Heldigvis kan der ved aftaler med trykkeri og postvæsen opnås faste rammer herfor, således at problemet bliver til at overskue.

Angående den nyfødtes **ernæring**, er det også vigtigt at den er præget af regelmæssighed og systematik. Indholdet skal f.eks. helst være organiseret ens fra gang til gang med en samlet indholdsfortegnelse og faste rubrikker fra de forskellige klubber og kontaktorganer. Der må dog gerne være vitaminer i form af skiftende indslag og læserbreve.

Udover en rigtig ernæring er det også nødvendig at **stimulere** den nyfødte, for at den skal trives og udvikle sig. Den skal have opmærksomhed og snakkes med - ikke bare af bestyrelsesforældrene, men også af medlemmerne fra den verden, der findes udenfor hjemmets fire vægge.

I denne forbindelse er det vigtigt at tænke på **aflastning** af forældrene, fordi det kan være meget krævende at ofre den nødvendige omhu på den lille ny. Specielt hvis der også er andre børn i hjemmet. I tilfældet med lille DGFnyt, er der således de to ret ressourcekrævende storebrødre Bulletin og Årsskrift, og så fætter VARV, der også skal passes. Derfor kan det være en god ide, at finde en dagplejeplads til lille DGFnyt, og heldigvis er der da her et rimeligt udbud af professionelle og velkvalificerede personer at trække på.

Til slut ønskes alt godt for det nyfødte medlemsblad. Gid det må vokse sig stor og stærk, så det ved foreningens 100 års fødselsdag i 1993 er et sundt og levedygtigt organ for medlemmerne.

Inga Sørensen

LÆSERBREV

Det har været med glæde, jeg har modtaget det første nummer af **DGFnyt**. Jeg håber meget, at intentionerne fra formanden i dette første nummer, hvor han minder om foreningens formål, kan holde.

Jeg har tænkt over mulighederne i dette lille nye blad, og jeg foreslår, at bladet får en række faste rubrikker. Jeg forudser, at arbejdet med at få mødemeddelelser og artikler rettidigt ind kan være for stor en byrde for een mand og finder det rigtigst, at oprette en egentlig redaktion.

Foruden Steen Sjørring, der er redaktør nu, kunne jeg forestille mig, at man i forbindelse med generalforsamling, samt gennem annoncering i **DGFnyt** finder et begrænset antal rubrik-redaktører. De faste rubrikker, jeg har haft i tankerne, er f. eks.:

SPECIALER påbegyndt/afsluttet, sted.....,

NYT OM litteratur, møder i andre geologiske sammenhænge, udenlandske konferencer, forskningsresultater o.s.v.

PRÆSENTATION af geologiske miljøer, -artikler evt. skrevet af en fast 'geologisk journalist' til at øge forståelsen mellem arbejds- og uddannelsessteder.

LÆSERNES MENING — læserbreve og evt. referater eller oplevelser fra f. eks. internationale møder m.v. Måske ved at bede folk tænke på det, når de rejser ud....

MØDER SIDEN SIDST: en række korte abstracts/summaries fra foredrag, der er holdt, og som evt. kan 'rekvireres'. Normalt kan en del af klubforedragene ikke trække folk fra Århus til København og omvendt. Ved at lave referater kan nogle foredrag måske inspirere til at invitere foredragsholderen til at holde endnu et foredrag. Det kunne være i et amt, på Aarhus Universitet, eller Københavns.....

Marianne Vasard Nielsen
PALY-DAT

Love for Dansk Geologisk Forening

§ 1.

Foreningens formål er at fremme interessen for geologi og beslægtede videnskaber, at knytte deres dyrkere nærmere sammen og særlig virke for udbredelsen af kendskab til de geologiske forhold inden for det danske rige.

§ 2.

Foreningen virker for sit formål ved afholdelse af møder med foredrag, referater og diskussioner om geologiske og beslægtede emner, ved udgivelse af trykte publikationer, afholdelse af geologiske ekskursioner og ved andre til rådighed stående midler.

§ 3.

Foreningens ordinære møder afholdes som regel en gang om måneden i tidsrummet fra 1. oktober til 30. april.

§ 4.

Foreningens bestyrelse består af 7 medlemmer, der vælges på den årlige generalforsamling. Skriftlig hemmelig afstemning afholdes, såfremt 2 mødedeltagere fremsætter ønske herom. Urafstemning afholdes, såfremt mindst 10 medlemmer inden 1. november fremsætter skriftligt ønske herom. Bestyrelsens formand vælges ved særskilt afstemning, medens de øvrige bestyrelsesmedlemmer selv fordeler forretningerne mellem sig som næstformand, sekretær, kasserer, bibliotekar og bestyrelsens repræsentant i Århus. Kun stemmer afgivet på forud for afstemningen opstillede kandidater er gyldige. I tilfælde af stemmelighed finder bundet omvalg sted på generalforsamlingen. Genvalg kan finde sted, dog må formandspladsen højst to år i træk beklædes af den samme. Funktionstiden begynder umiddelbart efter generalforsamlingen.

§ 5.

Indtræder vakance i bestyrelsen, sker suppleringsvalg på det førstkommande møde, hvortil lovlig indvarsling kan ske (cfr. paragraf 20).

§ 6.

Bestyrelsesbeslutninger kræver simpel stemmeflerhed. Af bestyrelsesmøderne udarbejdes et beslutningsreferat, der godkendes ved det efterfølgende bestyrelsesmøde.

§ 7.

Foreningens møder ledes af formanden, næstformanden eller i deres forfald et andet bestyrelsesmedlem. Ønsker ordføreren selv at tage ordet, som foredragsholder eller i en diskussion, viger han sit sæde som ordstyrer.

§ 8.

Bestyrelsen underretter skriftligt medlemmerne om møders afholdelse samt om de foredrag, der er anmeldte til mødet, og de emner, der skal forhandles. Ordstyreren kan dog uden for dagsordenen give medlemmer ordet for mindre meddelelser.

§ 9.

Mellem Dansk Geologisk Forening og de geologiske klubber består et samarbejde, idet disse faglige klubbers præsidier sammen med Dansk Geologisk Forenings bestyrelse udgør et geologisk samarbejdsudvalg. Medlemmer af Lunds Geologiska Fältklubb har adgang til foreningens møder og ekskursioner. Bestyrelsen sender meddelelse om disses afholdelse til Fältklubbens sekretær.

§ 10.

Besøgende kan med bestyrelsens samtykke indføres af et medlem til et enkelt møde.

§ 11.

Optagelse i foreningen sker ved bestyrelsen efter forslag fra to medlemmer. Institutioner, biblioteker m.v. kan ikke være medlemmer, men kan abonnere på foreningens publikationer til medlemspris.

§ 12.

Æresmedlemmer optages på forslag af bestyrelsen ved urafstemning, når $\frac{2}{3}$ af de afgivne stemmer er derfor.

§ 13.

Det årlige kontingent fastsættes af generalforsamlingen. Kontingentet skal være indbetalt senest 1. april. Udmeldelser skal være indsendt inden samme dato. 50 års medlemskab giver kontingentfrihed.

§ 14.

Foreningen udgiver »Meddelelser fra Dansk Geologisk Forening« (»Bulletin of the Geological So-

ciety of Denmark") med originale bidrag af international interesse skrevet på et af verdenssprogene og »Årsskrift for Dansk Geologisk Forening« skrevet på dansk indeholdende en oversigt over foreningens virksomhed. I Årsskriftet optages også mindre afhandlinger af lokal interesse, ligesom der med passende mellemrum gives en fortegnelse over foreningens medlemmer. Bestyrelsen træffer beslutning om optagelse af afhandlinger i reglen i samråd med kompetente eksperter.

§ 15.

Foreningens tidsskrifter udveksles i bytteforbindelser i så stor udstrækning som muligt. Den der ved og på anden måde erhvervede litteratur overdrages først og fremmest til danske offentlige institutioner.

§ 16.

Generalforsamlingen er foreningens øverste myndighed.

§ 17.

Den ordinære generalforsamling afholdes normalt i januar.

Generalforsamlingen ledes af en dirigent, valgt uden for bestyrelsen blandt foreningens medlemmer.

På generalforsamlingen aflægges beretning om foreningens aktivitet i det forløbne år.

Det reviderede regnskab fremlægges til godkendelse. Der aflægges særskilt regnskab for de foreningens tilhørende fonds. Regnskabsåret følger kalenderåret.

Generalforsamlingen fastsætter kontingentet for det kommende år (jf. paragraf 13).

Efter valget af bestyrelse for det kommende år (jf. paragraf 4) vælges to revisorer for samme tidsrum.

Generalforsamlingsbeslutninger vedtages ved simpel stemmeflerhed; dog fordres til vedtagelse af lovændringer $\frac{2}{3}$ af de afgivne stemmer og at mindst 10% af foreningens medlemmer er til stede. Er dette sidste ikke tilfældet, og forslaget dog vedtages med $\frac{2}{3}$ af de afgivne stemmer, skal beslutningen godkendes ved en urafstemning, hvor $\frac{2}{3}$ af de afgivne stemmer skal være for forslaget.

10 tilstedeværende medlemmer kan forlange skriftlig afstemning ved alle generalforsamlingsbeslutninger.

Medlemmer, der måtte ønske specielle emner optaget på den ordinære generalforsamlings dagsorden, skal indsende motiverede forslag til bestyrelsen inden 1. december.

§ 18.

Ekstraordinære generalforsamlinger kan kun afholdes i tidsrummet 1. oktober til 30. april. De indvarsles enten direkte af bestyrelsen eller gennem denne efter skriftlig motiveret forlangende af mindst 10 medlemmer, senest 3 uger efter dettes indlevering.

§ 19.

Indvarslinger til generalforsamlinger, såvel ordinære som ekstraordinære skal være udsendt mindst 6 dage før afholdelsen og indeholde fuldstændig angivelse af dagsordenen.

§ 20.

Dansk Geologisk Forening opretholder og administrerer den i 1969 indstiftede Steno medalje, for hvilken der gælder en særlig fundats.

§ 21.

Dansk Geologisk Forening bestyrer følgende legater: »K. J. V. Steenstrups Geologiske Ekskursionslegat«, »Ingeniør Ad. Clements Legat til Fremme af Dansk Geologisk Forenings Virksomhed« og »Rejselegat til støtte for nordiske geologiske gæsteforedrag«.

§ 22.

Foreningen kan kun opløses ved urafstemning og såfremt $\frac{2}{3}$ af de afgivne stemmer er derfor. Administrationen af foreningens midler overgår da midlertidigt til den naturvidenskabelige forening, som den sidste bestyrelse i Dansk Geologisk Forening efter bemyndigelse af generalforsamlingen måtte udpege, indtil en ny geologisk forening med lignende formål som den nuværende – eventuelt en geologisk sektion af en anden naturvidenskabelig forening – er oprettet og kan overtage administrationen af midlerne.

5. april 1983

