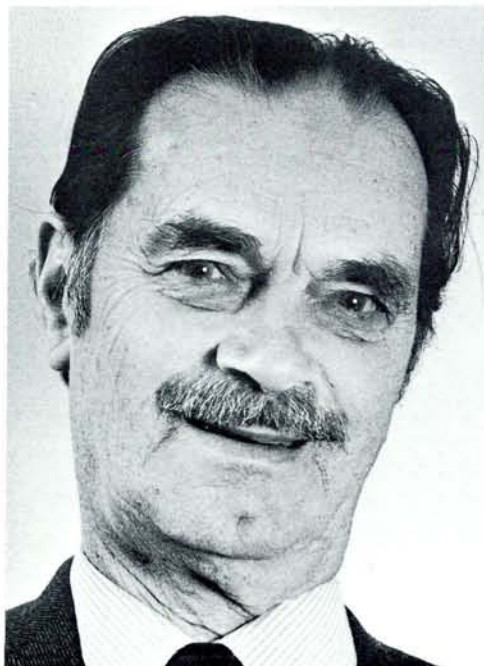


# Helge Nielsen Gry

1. maj 1905 – 27. marts 1982



*Helge Gry*

Helge Gry blev født 1. maj 1905 og døde den 27. marts 1982, 76 år gammel. Han var nr. 3 af en søskendeflok på 4. Hans interesse for geologien blev tidlig vakt, og allerede fra 8–9 års alderen samlede han forsteninger og bjergarter. Efter at have gået i kommunal under- og mellemskole kom han i gymnasiets matematiske linie på Vestre Borgerdydskole, hvorfra han blev student i 1924. Derpå valgte han at studere naturhistorie og geografi ved Københavns Universitet og blev i 1929 cand. mag. med udmærkelse.

Efter denne eksamen blev han som pædagogisk leder knyttet til Den frie Skole i Vedbæk, ledet af læge M. Philipsen og frue. Her traf han Agnes Fournaise, som senere blev hans hustru. De blev gift i 1933.

Geologien og videnskaben tiltrak ham mere og mere, og han blev magister i 1932 (det var nød-

vendigt dengang – ingen videnskabelig stilling uden magisterkonferens). Samme år blev han assistent hos professor O. B. Bøggild. I 1933 fik han Universitetets guldmedalje for en petrologisk afhandling, og i 1935 blev han dr.phil.

Interessen for mineralogi og petrografi blev i høj grad støttet af Karen Callisen, hvilket blev af afgørende betydning for hans senere arbejde. O. B. Bøggild indrettede to lokaler, et arbejdsværelse og et sedimentpetrografisk laboratorium, som stilledes til hans disposition. I disse rum fik jeg under 2. Verdenskrig en meget personlig kontakt med Gry og mødte her meget velvilje også på det videnskabelige område.

På Mineralogisk Museum delte han sin arbejdstid mellem undervisning, videnskabelig virksomhed og museumsarbejde. Da O. B. Bøggild gik af i 1942, søgte han stillingen som hans efterfølger og

blev erklæret for kompetent til professoratet, men efter en konkurrence fik dr.phil. Arne Noe-Nygaard embedet.

Da Helge Gry samtidig fik tilbudt en stilling som afdelingsgeolog ved Danmarks Geologiske Undersøgelse, valgte han tilknytningen til dette institut, hvor han siden lagde sin arbejdskraft. I 1946 udnævntes han til statsgeolog for petrografisk afdeling. Denne blev i 1960 underlagt råstofafdelingen under hans ledelse. I 1970 blev han leder af kvartærgeologisk afdeling, som opstod ved sammenlægning af almindelig geologisk afdeling og råstofafdelingen, og denne stilling bestred han til sin afgang i 1975.

Han deltog i fire Grønlandsekspeditioner: i 1931 til Ivigutegnen som assistent for dr.phil. Karen Callisen, i 1939 på 2. Nugssuaqekspedition under ledelse af professor Alfred Rosenkrantz, og i 1946 og 1948 ekspeditioner for Grønlands Geologiske Undersøgelse.

I 1938 og 1941 arbejdede han om sommeren ved professor Niels Nielsens vadehavsundersøgelser.

Helge Gry var en meget vidende mand med interesse for snart sagt alle felter, men hans hovedinteresse lå selvsagt i det felt, som han satsede på fra begyndelsen: sedimentpetrografen.

Hans doktordisputats fra 1935: »Petrology of the Paleocene Sedimentary Rocks of Denmark« var et banebrydende arbejde inden for denne genre. Han dækkede mange områder, f.eks. kan nævnes hans arbejder om klastiske sedimentter, Juraaflejringer, om de dislocerede klinters dannelse, om bentoniten i Bornholms Ordovicium, om vadehavet ved Skallingen, om flintforekomsterne med særlig hensyntagen til flinttypernes petrografi (sammen med B. Søndergaard). Moleret havde hans særlige interesse, og han udførte talrige specialundersøgelser af dette på Fur og Mors.

Han beskæftigede sig også med tunge mineraler længe før denne gren af sedimentologien var almindelig. At han også indsamlede prøver til dette brug i 1939, 1946 og 1948 hører til hans fortjenester, men desværre er der ikke publiceret resultater fra disse hans indsamlinger.

Efter pensioneringen beholdt han et arbejdsværelse på D. G. U. og fik bl.a. færdiggjort og udgivet det geologiske kortblad, Løgstør.

Bornholm stod hans hjerte nær, og ved sin død

var han midt i arbejdet med udgivelsen af et nyt geologisk kort over Bornholm.

I flere perioder var han medlem af bestyrelsen og i 1950–1951 formand for Dansk Geologisk Forening. Han deltog i og ledede mange ekskursioner og har også ofte holdt foredrag for foreningens medlemmer.

I mange år deltog han i foreningen »Dansk Natur – Dansk Skole«s kurser og ekskursioner hvor han på inspirerende pædagogisk måde formidlede geologien til en bredere kreds.

Jeg havde den lykke at være Grys assistent i 1939 og 1946 og være med ham på Løgstørbladet i 1943, 1944 og 1945 samt ved Vadehavsundersøgelserne i 1938 og 1941.

Han var venlig og hjælpsom; man kom aldrig til ulejlighed – han havde altid tid til at tale med enhver. Han var et stort menneske.

Æret være hans minde.

*Bruno Thomsen*

## Fortegnelse over H. Gry's publikationer

(sammenstillet af Erik Kristiansen, Geol. Mus. Bibliotek)

- 1932: Undersøgelser over Ledeblokke i Skaane. *Meddr dansk geol. Foren.* 8, 143–163; Zus., 164–166.
- 1932: Svar til Dr. S. A. Andersen. *Meddr dansk geol. Foren.* 8, 204–206.
- 1932: (med flere). Ekskursion til Skaane Søndag d. 18. September. *Meddr dansk geol. Foren.* 8, 212.
- 1933: (hos) Ødum, H.: Mindre Meddelelser fra Danmarks geologiske Undersøgelser Borearkiv. *Meddr dansk geol. Foren.* 8, 264.
- 1934: Mineralrigdomme og Bjergværksdrift. *Nat. Verden* 13, 412–426.
- 1935: Petrology of the Paleocene Sedimentary Rocks of Denmark. *Danm. geol. Unders.* (2)61, 171 pp. (dansk samm.).
- 1935: (med 10 andre) Bemærkninger til Lauge Koch: Geologie von Grönland. 1935. (Også: Remarks upon Lauge Koch: Geologie von Grönland. 1935). *Meddr dansk geol. Foren.* 8, 483–496, 497–511.
- 1935: Madsen, V.; Ødum, H. & Gry, H. Boringerne ved Langbroggaard ved Sønderborg. *Danm. geol. Unders.* (2)55, 47 pp.
- 1936: Om Nexosandstenen og »Aakerformationen«. En Tungmineral-Korrelation. *Meddr dansk geol. Foren.* 9, 27–40; zus., 41–42.
- 1936: Hører »Aakerkomplekset« til Nexosandstenen? *Meddr dansk geol. Foren.* 9, 99–102.
- 1937: Anmeldelse af Theodor Müller: Das marine Paläozän und Eozän in Norddeutschland und Südsandinavien. Berlin 1937. *Meddr dansk geol. Foren.* 9, 246.
- 1937: (Referat af diskussion med Kaj Hansen om) Glaukonitens Sedimentering med særlig Henblik paa Kornstørrelsen. *Meddr dansk geol. Foren.* 9, 250–252.

- 1937: Anmeldelse af Arne Noe-Nygaard: Die paläozoischen Eruptivgesteine von Canning-Land. *Meddr Grønland* 118 nr. 6, 1937. *Naturhist. Tidende* 1, 58.
- 1938: Eine Methode zur Charakterisierung der Kornverteilung klastischer Sedimente. *Geol. Rundsch.* 29, 175–195.
- 1939: (hos) Rosenkrantz, A.: Bidrag til de danske Juraaflejrings Stratigrafi. *Meddr dansk geol. Foren.* 9, 527.
- 1940: A Comparison Between Sieving-, Elutriation- and Measurements-Analyses of Sand. *Meddr dansk geol. Foren.* 9, 565–585; samm. 585.
- 1940: De istektoniske Forhold i Molerområdet. Med Bemærkninger om vore disloceerede Klinters Dannelse og om den negative Askeserie. *Meddr dansk geol. Foren.* 9, 586–627.
- 1940: (referat) Nügssuaq Ekspeditionens geologiske Resultater: Petrografiske Undersøgelser af kretaciske og tertiære Sedimentserier. *Meddr dansk geol. Foren.* 9, 656–657.
- 1941: An Apparatus for Mechanical Micro-Analysis of Sand. *Meddr dansk geol. Foren.* 10, 17–21; samm. 21.
- 1941: (Referat af diskussion med Kaj Hansen, S. A. Andersen, Victor Madsen, V. Nordmann og Gunni Larsen om) Vore disloceerede Klinters Dannelse. *Meddr dansk geol. Foren.* 10, 39–42.
- 1941: (Referat) Ekspedition til Lellinge og Herfølge, 22. Maj 1941. *Meddr dansk geol. Foren.* 10, 52.
- 1942: The Cretaceous and Tertiary Sediments on Itsako i: A Geological Reconnaissance of the Southern Part of the Svartenhuk Peninsula West Greenland. *Meddr Grønland* 135(3), 27–35.
- 1942: Das Wattenmeer bei Skallingen. Physiographisch-biologische Untersuchung eines dänischen Tidengebietes. No. 1. Quantitative Untersuchungen über den Sinkstofftransport durch Gezeitenströmungen. *Folia Geogr. Dan.* 2(1), 138 pp.
- 1942: (hos) Bøgvad, R.: Jarosit fra Danmark. *Meddr dansk geol. Foren.* 10, 111–112.
- 1942: (hos) Ødum, H.: Prækvarter-Profilen Nyborg-Sprogø-Korsør. *Meddr dansk geol. Foren.* 10, 210.
- 1944: Mors og Sallings geologiske Udvikling. *Aarb. Turistforen. Danm.* 1944, 161–178.
- 1944: Anmeldelse af S. A. Andersen: Det danske Landskabs Historie. 2. Udg. 1. Bind: Undergrunden. 480 pp. ill. København 1944. *Naturhist. Tidende* 8, 92–94.
- 1947: (Referat) Ekspedition til Bornholm, 14.–15. Maj 1947. *Meddr dansk geol. Foren.* 11, 228–229.
- 1948: Bentoniten i Bornholms ordovicium. *Meddr dansk geol. Foren.* 11, 364–386; samm. 385–386.
- 1949: Anmeldelse af Hans Clausen og Arne Noe-Nygaard: Krystallografi og Mineralogi. pp. 111. København 1948. *Meddr dansk geol. Foren.* 11, 475–476.
- 1949: (Referat af) Ekspedition til Haslev-egnen, 23. oktober 1949. *Meddr dansk geol. Foren.* 11, 498–499.
- 1949: (Referat af) Arrhenius, G.: Svenska djuphavsexpeditionens geologiska material. *Meddr dansk geol. Foren.* 11, 493–494.
- 1949: (Referat af demonstration af og diskussion om) Axel Schou: Atlas over Danmark. 1. Landskabsformerne. Tekst & Atlas. 160 pp. & 32. pp. ill. København 1949. *Meddr dansk geol. Foren.* 11, 499–500.
- 1950: (Referat af) Ekspedition til Oslo-egnen, 10.–15. juli 1950. *Meddr dansk geol. Foren.* 11, 607–609.
- 1951: (Referat) Velkomsttale ved det 5. nordiske geologmøde. Danmark, 1951. *Meddr dansk geol. Foren.* 12, 133.
- 1951: (Referat) Kullagene ved Hasle på Bornholm og deres tektonik. *Meddr dansk geol. Foren.* 12, 172–173.
- 1951: (Referat) Ekspedition A 2. Bornholm, 17.–21. maj 1951. *Meddr dansk geol. Foren.* 12, 179–180.
- 1951: (Referat) Ekspedition B. Nordlige Jylland, 23.–29. maj 1951. *Meddr dansk geol. Foren.* 12, 183–184.
- 1952: (Referat) Ekspedition til Kalundborg-egnen, 18. maj 1952. *Meddr dansk geol. Foren.* 12, 322–323.
- 1954: (Referat) Ekspedition til Nordjylland, 9.–11. august 1953. *Meddr dansk geol. Foren.* 12, 520–521.
- 1954: Boringer gennem Danmarks jord ned til grundfjeldet. *Salmonsens Leksikon-tidsskr.* 1, 661–666.
- 1955: (Referat) Ekspedition til Bornholm, 8.–10. august 1954. *Meddr dansk geol. Foren.* 12, 672–673.
- 1956: (Referat) Wealdenafljejringerne på Bornholm, deres stratigrafi og tektonik. *Meddr dansk geol. Foren.* 13, 134–140.
- 1958: Sammen med Søndergaard, B.: Flintforekomsterne i Danmark med særlig hensyntagen til flinttypernes petrografi. *Dan. Natl. Inst. Build. Res., Acad. Tech. Sci. Comm. Alkali React. Concr., Prog. Rep.* D2, 63 pp.; samm. 50–63.
- 1960: Geology of Bornholm. Guide to Excursions nos. A 40 and C 45. *Int. Geol. Congr., 21. Sess. Norden*, 16 pp. & 1 kort.
- 1960: Thys geologi. *Entomol. Meddr* 30, 20–24.
- 1961: (Nekrolog) Keld Milthers 29. april 1907 – 2. marts 1960. *Meddr dansk geol. Foren.* 14, 426–432. *Naturhist. Tidende* 24, 93–94 (1960).
- 1962: (Referat med Micheelsen, H.) Ekspedition til Bornholm, 8.–10. august 1961. *Meddr dansk geol. Foren.* 15, 147–149.
- 1962: (Referat) Kaolinforvitrede bjergarter fra Bornholm. *Meddr dansk geol. Foren.* 15, 153.
- 1962: (Referat) Kort over glauconitens udbredelse i Balkakvartsiten på Bornholm. *Meddr dansk geol. Foren.* 15, 154.
- 1964: Geology in Denmark. An Official Handbook prepared by the Press and Information Department of the Royal Danish Ministry of Foreign Affairs, p. 25–34.
- 1964: Stenalderhavets strandvolde i en del af Hanherred. *Dan. Nat. Dan. Skole Årsskr.* 1962, 32–40.
- 1965: Furs geologi. *Dan. Nat. Dan. Skole Årsskr.* 1964, 45–55.
- 1968: (hos) Ødum, H.: Flintkonglomeratet i Jylland. Tertiærformationen og ledeblok. *Meddr dansk geol. Foren.* 18, 8–11.
- 1968: Belastningsstrukturer (load casts) fra Nexøsandstenen. *Meddr dansk geol. Foren.* 18, 101–106.
- 1968: Callianassagange og Skolithosør i Robbedaleformationen. *Meddr dansk geol. Foren.* 18, 205–212.
- 1969: Megaspores from the Jurassic of the Island of Bornholm. *Meddr dansk geol. Foren.* 19, 69–89.
- 1969: (Referat) Ekspedition til NV-Jylland, 6.–8. august 1968. *Meddr dansk geol. Foren.* 19, 119–123.
- 1972: Die erdgeschichtliche Entwicklung Dänemarks. 2 pp. aus Dänemark von heute. Red.: Mette Koefoed Bjørnsen & Erik Hansen. 7. Ausg. *Politikens forlag. København.*
- 1974: Ledeblokkes kornstørrelsesforhold og transportmåde. *Dansk geol. Foren., Årsskr.* 1973, 140–151.
- 1974: Callisen, K. & Gry, H.: *Mineralen en Gesteenten in kleur.* Moussault. Antwerpen.
- 1960–1977: (bidrag til og udgivelse af) Callisen, K.: *Sten i farver.* Flere udgaver og oplag. Politikens forlag. København.
- 1969 & 1977: (med flere) Geologi på Bornholm. *Varv Ekspeditionsfører 1. 1. & 2. udg. (2. udg. også Geologie auf Bornholm.* 1977).
- 1979: Beskrivelse til geologisk kort over Danmark. Kortbladet Løgstør. Kvartære afljejringer. *Danm. geol. Unders.* (1)26, tekst 58 pp.; atlas 54 fig.; 3 kort.