

Alfred Rosenkrantz

11. 11. 1898 – 8. 7. 1974

Den 8. juli 1974 mistede danske geologi en af sine mest markante personligheder.

Alfred Rosenkrantz blev født i København 11. november 1898 som søn af hofbetjent Peter Rosenkrantz og hustru Marianne, født Rasmussen. I Rosenkrantz' næsten udtømmelige repertoire af historier fyldte hans barndoms-erindringer meget lidt. Een historie vendte han dog ofte tilbage til: glimtet gennem en dørsprække af en konge (vistnok Christian den Niende), der spiste noget så simpelt som havregrød til morgenmad!

Rosenkrantz blev student fra Gl. Hellerup gymnasium i 1917. Han talte altid med megen varme om rektor Hartvig Møller, især om en ekskursion til Alperne med denne inspirerende lærer som leder.

Rosenkrantz havde allerede før gymnasietiden interesseret sig for geologi og især forsteninger. Han mindedes, hvordan han som skoledreng havde taget sine fund med til Mineralogisk Museum for at bestemme dem ved hjælp af de udstillede eksemplarer. Over montrene havde han mødt den lidt ældre Christian Poulsen, for hvem han nærede stor respekt. Poulsen turde nemlig banke på en dør, hvorpå der stod Museumsinspektør, og blev indladt i det allerhelligste med sine fossiler hos J. P. J. Ravn!

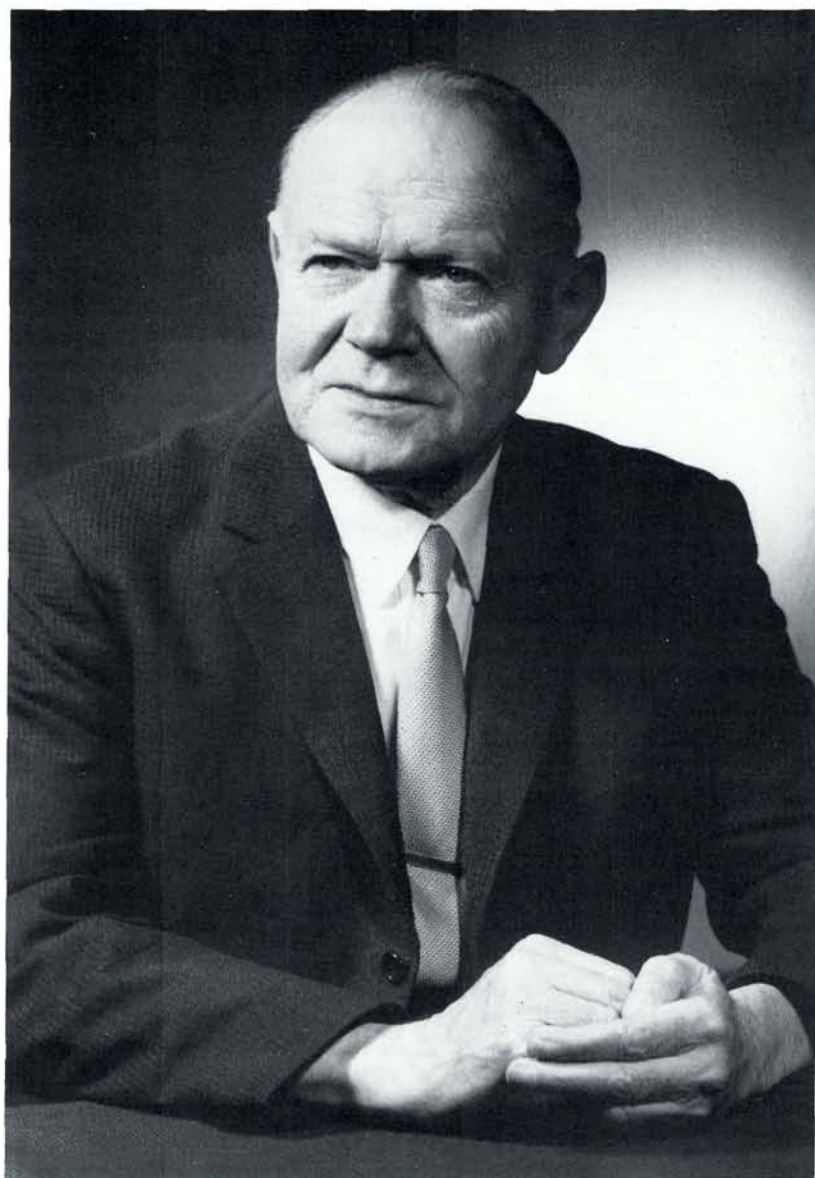
Efter sin studentereksamen ønskede Rosenkrantz at læse geologi; han forhørte sig først om fremtidsmulighederne hos professor O. B. Bøggild, der rådede den unge mand til at ud-danne sig til civilingeniør, da det rent geologiske studium ifølge Bøggild havde meget ringe chancer for at føre til en stilling. Rosenkrantz fulgte rådet og uddannede sig til bygningsingeniør, han blev cand. polyt i 1926. Under studiet tilbragte han det meste af sin tid i det geologiske miljø. Han blev medlem af Dansk Geologisk Forening i 1917, havde assistance-arbejde ved Mineralogisk Museum 1918–1925 og var sommerassistent ved Dan-

marks Geologiske Undersøgelse 1919 og 1921. Her begyndte han sine studier over Kridt-Tertiærgrænsen, der skulle optage ham resten af livet.

I 1920 udkom »Craniakalk fra Kjøbenhavns Sydhavn«, et forbløffende modent arbejde af en 21-årig, der her for første gang klart fremførte sin mening om Danienets tilhørsforhold til Tertiæret. Iagttagelserne af Danien-Selandien lagene i København-området og grænse-dragningen mellem Kridt og Tertiær blev nedfældet i en række små afhandlinger fra begyndelsen af tyverne. Særlig vigtig i denne forbindelse er udredningen (1924) af forholdene i Stevns Klint. Rosenkrantz så her som den første, at hvad alle forskere til da havde kaldt Cerithiumkalk eller Faxelaget, i virkeligheden var en kompleks hardground indeholdende hærtnede lag af Danien-alder i små bassiner mellem opragende partier af hærtnet Senon-skrivekridt.

Arbejdet med de nedre Palæocæne lag i Sundkrogen førte til en bitter strid med Poul Harder 1923–1924. Rosenkrantz fremførte her sit syn på prioritet til bearbejdelse af et materiale han selv havde fremskaffet og publiceret en foreløbig meddelelse om. Denne uskrevne gentleman-lov om prioritet forblev han en kompromisløs forkæmper for til sin død. De to kombattanter stod begge dybt sårede; Harder trådte ud af Dansk Geologisk Forening og gik videnskabeligt i stå, Rosenkrantz lagde for en stund Danienet på hylden og opgav at besvare et prisspørgsmål.

1926–1927 deltog Rosenkrantz for første gang i en ekspedition til Østgrønland, hvor han overvintrede i Scoresbysund. Her blev han som så mange andre angrebet af den uhelbredelige »arktiske feber« med den deraf følgende kærlighed til den storslåede natur, dens befolkning og den dramatiske vekslen mellem årstidernes flora og fauna. Atter i 1929 deltog Rosenkrantz i en af Lauge Koch's ekspedi-



Alfred Rosenkrantz

tioner til Østgrønland. Senere feltarbejde i dette område blev foretaget i 1934, 1935 og 1936. Hans undersøgelser blev nedfældet i flere arbejder, der vidner om hans store iagttagelsessevne og blik for strukturer i et område, der ikke tidligere var geologisk kortlagt. Det var især de marine Lias-aflejringer og deres fauna, der havde Rosenkrantz' interesse; og for at forelægge sine resultater og sammenligne de grønlandske faunaer med de klassiske europæiske foretog han i 1930 og 1931 studierejser til Tyskland og 1932 til London. Disse rejser blev kilder til mange underholdende historier belysende kontrasterne mellem engelsk og tysk folkenatur.

En monografi over Østgrønlands Liassiske fauna blev aldrig skrevet. I 1935 var Rosenkrantz en af de 11 underskrivere på kritikken af Lauge Koch's »Geologie von Grönland«. Denne strid forblev imidlertid ikke indenfor Geologisk Forenings lille andedam, men endte i en langvarig retssag og dønningerne nåede langt uden for landets grænser.

Østgrønlands Lias blev lagt på hylden; men Grønlands geologi vedblev at have Rosenkrantz' interesse. I 1938 og 1939 tog han initiativet til og ledede »De danske Nugssuaq Ekspeditioner« til områder, der var uberørte af Lauge Koch. Ekspeditioner til dette område fortsatte i årene 1946–1964 med Rosenkrantz som leder under Grønlands Geologiske Undersøgelse. Det lå ikke i Rosenkrantz' natur at foretage sig noget eventyrligt eller risikofyldt; det nærmeste han kom til det i nogle forfærdede kollegaers øjne var at indføre kvinder på lige fod med mænd på de geologiske ekspeditioner. Selv om kvindernes tilstedeværelse ikke førte til distraktion fra de geologiske mål eller videre til mord og mytteri som forventet, skulle det dog vare mange år før GGU ekspeditioner, der ikke blev ledet af Rosenkrantz, blev åbnet for kvinder.

I 1931 blev Rosenkrantz docent i geologi ved den Polytekniske læreanstalt (han anså det selv for et udslag af skæbnens ironi at overtage Poul Harder's stilling). Han forelæste over almen geologi og Danmarks geologi; samtidig forelæste han over exogene processer og Danmarks Kvartær ved Københavns universitet. Fra 1943 forelæste han over hele Danmarks geologi ved universitetet. 1943 blev Rosen-

krantz udnævnt til professor i geologi ved Polyteknisk Læreanstalt. 1953 blev han ekstraordinær professor i geologi ved Københavns universitet og ophørte med undervisningen ved den Polytekniske læreanstalt. Fra 1965–1966, hvor han tog sin afsked, var Rosenkrantz ordinær professor ved Københavns universitet. Fra 1937 til 1960 underviste Rosenkrantz desuden i geologi ved Danmarks Lærerhøjskole.

Mange af de yngre geologer vil længe huske Rosenkrantz' forelæsninger i Danmarks geologi. De var velforberejede og krammet med kontant information, de blev ledsaget af rundsendt litteratur. 1933 udgav Rosenkrantz en lærebog i Danmarks geologi, en 2. udgave udkom i 1938; men begge blev hurtigt udsolgte og var vanskelige at skaffe antikvarisk. Vi var således henviste til at tilegne os stoffet ved forelæsningerne; og ønskede vi samtidigt at notere referencerne til litteraturen ned på de relevante steder, så måtte vi sidde på første række i auditoriet. 1962 udgav Rosenkrantz sammen med H. Wienberg Rasmussen et kompendium over Danmarks geologi, som lettede tilegnelsen af stoffet meget for den enkelte student. På trods af de mange års erfaring som forelæser bevarede Rosenkrantz en vis skyhed overfor tilhørerne; det kunne let misforstås som distance og kølighed fra forelæserens side. På ekskursionerne forsvandt denne skyhed, og studenterne lærte, at der bag den noget tørre forelæser fandtes en utrolig nuanceret personlighed med stor viden om alle naturhistoriske emner, en dyb indsigt i landets historie og kultur, og først og fremmest en gudbenådet fortæller.

I sine senere år var Rosenkrantz en meget populær gæst ved fester i de geologistuderendes klub »Steno«, hvor han sammen med lektor Hans Clausen formåede at gøre afdøde geologer som Hinte, Victor Madsen, Ravn, Bøggild, Nordmann og V. Milthers spillevende.

Jeg har mødt mange folkeskolelærere, der – når mit fag blev nævnt – straks udbrød »Men så kender De Rosenkrantz!« og fortsatte med at omtale hans kursus og ekskursioner med begejstring.

En af disse lærere – Kristian Skou – blev på et sådant kursus indfanget af geologien og Rosenkrantz. Han deltog i feltarbejde under krigen, og efter krigen deltog han i ekspedi-



Den 2. Nûgssuaq Ekspeditionens hjemkomst 1939. Forrest fra venstre Arne Noe-Nygaard, Sole Munck, Dan Laursen, Bruno Thomsen, Knud Eriksen; bagest fra

venstre Alfred Rosenkrantz, Helge Gry, Viggo Münther. (Mineralogisk Museums arkiv)

tioner til Vestgrønland og om eftermiddagene efter skoletid præparerede han fossilmateriale for Rosenkrantz. I 1952 blev Skou ansat som præparator ved Mineralogisk Museum, hvor han var Rosenkrantz' tro medarbejder og ven til sin alt for tidlige død i 1967.

I krigsårene, hvor Grønland var lukket for ham, fik Rosenkrantz tid til at skrive en lang række mindre afhandlinger om mange, spredte emner indenfor Danmarks geologi. Det var emner, han havde holdt foredrag om i Dansk Geologisk Forening, hvor han var medlem af bestyrelsen 1922–1923 og 1929–1931 og formand 1945–1946. Det var dog især Palæontologisk Klub, der stod hans hjerte nær. Han var i 1920 blandt de 10, der stiftede klubben, og i årenes løb holdt han her ca. 60 foredrag, og han var en ivrig deltager i diskussionerne i forbindelse med foredragene. Ofte var han den første til at stille et spørgsmål til foredragsholderen og derved få hul på

diskussionen. Først det sidste års tid, da hans helbred begyndte at svigte, udeblev han fra nogle af klubbens møder.

1946 var Rosenkrantz en af initiativtagerne i nedsættelsen af udvalget for Grønlands geologiske undersøgelser, der senere ledte til oprettelsen af Grønlands Geologiske Undersøgelse. I dette arbejde, såvel som i mange andre ministerielle kommissioner han sad i, var Rosenkrantz' indsats for geologien uvurderlig. Han forstod at fremlægge en sag og kunne skære igennem, når ting var gået i hårdknude. Han klagede ofte over at kommissionsarbejde holdt ham borte fra bearbejdelsen af Danielfaunaen; men det politiske skakspil tiltrak ham til det sidste.

Rosenkrantz var medlem af Akademiet for de tekniske Videnskaber fra 1937; det Kongelige danske Videnskabernes Selskab fra 1948; det Kongelige geografiske Selskabs råd 1947; bestyrelsen for det Grønlandske Selskab 1951–

1957 og det Arktiske Instituts råd 1955. Han blev Fellow of the Arctic Institute of North America 1950; korresponderende medlem af Akademie der Wissenschaften, Wien 1963. I 1965 blev Rosenkrantz hædret som Philosophiae Doctor Honoris Causa ved Lunds Universitet.

I studiet af faunaen omkring Kridt-Tertiær grænsen havde Rosenkrantz udbytte af diskussioner med J. P. J. Ravn og amatøreren K. Brünnich Nielsen; men han kunne ikke siges at være elev af dem. At være selvært og i besiddelse af en meget stærk prioritetsfølelse forårsagede, at Rosenkrantz rugede nidkært på bearbejdelsen af Danien-molluskerne og således ikke havde nogle elever, der i hans senere år kunne have hjulpet ham med fuldendelsen af bearbejdelsen af den meget store muslinge og sneglefauna fra Danmarks og Grønlands Danien. Imidlertid står mange yngre geologer i dyb gæld til ham, når det gælder inspiration i emner, der stod molluskerne lidt fjernt. Havde man i løbet af sin studietid taget et tema op, som Rosenkrantz tidligere havde beskæftiget sig med; som for eksempel foraminiferer, blæksprutter, brachiopoder, echinodermer eller krebsdyr; så var han uhyre hjælpsom med materiale, litteratur og gode råd. Han undlod ikke at fortælle, hvad han selv mente om materialet og genoplevede hele spændingen ved at finde frem til resultatet. Hans begejstring kunne ikke undgå at virke inspirerende; men han forsøgte ikke at pådutte én sin mening, og kom man senere til et andet resultat, var han altid parat til at lytte og diskutere.

Rosenkrantz gik med stor iver op i påbegyndelsen af et videnskabeligt arbejde. Opmåling af profiler og indsamling af materiale blev foretaget, derefter fulgte en foreløbig udtegnning af profiler og kort og identificering af fossiler; eller en gruppe fossiler blev taget op og dens relationer til andre fossiler af samme alder blev studeret. Gruppens økologi og eventuelle forfædre og efterkommere blev også taget i betragtning. Et foredrag blev holdt om emnet, og en foreløbig meddelelse blev publiceret. Det var som en kriminalroman; når forbyderen var fundet og alle tråde udredt, så var historien ude! Selve det noget kedelige arbejde at skrive hele historien ned

veg Rosenkrantz lidt tilbage for; der var også den mulighed, at der et eller andet sted i verden var noget materiale eller en afhandling, der havde undsluppet hans opmærksomhed.

Da Rosenkrantz blev emeritus i 1966, håbede han at få tid til at fuldende det store arbejde om Danien-molluskerne og dermed indfri de løfter, der var givet i foreløbige meddelelser og beskrivelser. Der forelå allerede et meget stort illustrationsmateriale og mange notater. Kristian Skou's uventede død i 1967 blev et slag, som Rosenkrantz aldrig overvandt. Han følte sig ensom uden sin trofaste medarbejder. Der var ingen elever, der kunne tage Skou's plads som lytter, diskussionspartner og kritiker. Uden menneskelige katalysatorer gik nedskrivningen langsomt istå, mens bearbejdelsen af faunaen stadig førte til nye resultater, der opmagasineredes i Rosenkrantz' hukommelse.

Rosenkrantz vil længe blive husket for sin indsats i den geologiske udforskning af Grønland og som initiativtager til oprettelsen af Grønlands Geologiske Undersøgelse, som forsker af Kridt-Tertiær grænsen og som lærer i Danmarks geologi; men han vil først og fremmest blive savnet og husket som et usædvanligt menneske.

Rosenkrantz' østgrønlandske medhjælpere gav ham navnet Illiminange; og det passede perfekt til ham. Den Rosenkrantz, man mødte første gang som forelæser eller som medlem af en kommission, var den perfekte gentleman og diplomat og måske en smule kedelig. Den Rosenkrantz, man mødte i »hjemlige omgivelser« i arbejdsværelset i Mineralogisk Museum, på ekskursioner og feltarbejde, men især på ekspeditioner i Grønland, var en personlighed så rig på nuancer og kontraster, at man aldrig fik lejlighed til at kede sig. Rustningen på den fuldendte gentleman og diplomat kunne slå revner, og uhammet vrede vælde frem. En usædvanlig højt udviklet humor hårfin ironi havde sin kontrast i spontan barnlighed. Han var en stor menneskekender, ingen kunne spille ham et puds, undtagen en bestemt type intelligent eventyrer med megen charme og selvtillid samt god brug af smiger. Han var loyal mod sine venner, men krævede lige så meget af dem som af sig selv, og svigtede de, blev det aldrig tilgivet. Han delagtiggjorde

begeistret kollegaer i sine resultater, men frygtede samtidigt at de skulle blive »stjålet«. Han nød gennem næsten hele sit liv et godt helbred, men var en stor hypokonder. Summen af disse kontraster og mange flere bidrog til at gøre Rosenkrantz til en person, man ikke så let glemmer.

Med Rosenkrantz i felten lærte man ikke alene om stedets geologi; man lærte også om dets fauna og flora, dets befolkning, dets historie, arkæologi, kunst, arkitektur og religion. Han var en ægte polyhistor – en af de sidste i vor tid af specialister.

Rosenkrantz kunne med varme og fin ironi fortælle om de mennesker han kendte eller havde kendt. Han kunne antyde deres mimik og stemmer, så skikkelserne fik liv. Jeg hører til den heldige generation, der gennem Rosenkrantz' historier blev bekendt med Bøggild, Nordmann, V. Milthers og Karen Callisen, før jeg mødte dem. Jeg husker mit første møde med Nordmann, jeg ville ikke tro mine egne øren, at denne stemme og dette ærkekøbenhavnske sprog virkelig eksisterede, undtagen når Rosenkrantz agerede Nordmann. Det samme gjaldt Rosenkrantz' gamle ven, udstedsbestyreren Lars »Postkasse«, der pludselig sad i Museet og genopfriskede gamle historier med Rosenkrantz. Her var virkelig den dialekt, jeg som barn havde hørt bønderne tale i Holbergkomedier, og som jeg troede var et specielt teatersprog!

Som historiefortæller var Rosenkrantz uovertruffen, repertoiret var næsten udtømmeligt, og tilhørerne blev trolldbundne. The- og frokostpauser var gået, inden man så sig om, rejser blev forkortet, og i køkkenteltet på Nûgssuaq krøb permafrosten langsomt op til ens knæ i de sene nattimer, medens historierne udfoldedes. Man oplevede det sus, folk må have følt, når sagafortælleren for en stund slog sig ned i gården eller bygden, før massemediernes kom til. En af historierne blev nedfældet i essayform »Hundemordet i bjergene eller Qivitoq'en, der røg Lucky Strike« (1968). Det giver et lille indblik i Rosenkrantz' fortællekunst, men er kun en mat afglans af den ægte vare, der skulle høres – ikke læses.

Vi er flere unge geologer, der står i dyb gæld til Rosenkrantz. Han smittede os med

den arktiske feber, delte sin begejstring og umådelige polyhistor-viden med os og ledte os på vore første vaklende skridt mod videnskabeligt arbejde. Det er svært for os at fatte, at vi ikke længere kan træde ind i hans arbejdsværelse og blive beriget af hans viden, hans begejstring, hans historier og hele hans varme menneskelighed.

Ulla Asgaard

Fortegnelse over A. Rosenkrantz' publikationer

- 1920: Craniakalk fra Københavns Sydhavn. (med fransk résumé). *Danmarks geol. Unders.* (2)36, 79 pp.
- 1920: En ny Københavnsk Lokalitet for forsteningsførende Paleocæn. (En foreløbig Meddelelse). *Meddr dansk geol. Foren.* 5(20), 10 pp.
- 1921: & Henriksen, K. L.: De sen-glaciale Lag i Vintappermosen ved Kongens Lyngby og deres Insektafauna. *Meddr dansk geol. Foren.* 6(6), 23 p.
- 1921: (Referat) Tertiære Skildpadder fra Danmark. *Ibid.* 6 (Møder og Ekskursioner), 2-3.
- 1922: (Referat) Ekskursion til Stevns Klint. *Ibid.* 6 (Møder og Ekskursioner), 8-9.
- 1923: En *Trionyx* fra Craniakalk-Blokke i København. (med engelsk summary). *Ibid.* 6(19), 14 pp.
- 1923: En Redegørelse i Anledning af Dr. Poul Harder's Afhandling: »Om Grænsen mellem Salt-holmskalk og Lellinge Grønsand«. *Ibid.* 6 (Anmeldelser og Kritiker), 2-4.
- 1924: De københavnske Grønsandslag og deres Placering i den danske Lagrække. Med et Skema over det danske Paleocæn. *Ibid.* 6(23), 39 pp.
- 1924: Svar til Hr. Docent, Dr. Phil. Poul Harder. *Ibid.* 6 (Anmeldelser og Kritiker), 35-38.
- 1924: (Referat) Ekskursioner til Faxø m.m. *Ibid.* 6 (Møder og Ekskursioner), 27-28.
- 1924: (Referat) Nye Iagttagelser over *Cerithiumkalken* i Stevns Klint med Bemærkninger om Grænsen mellem Kridt og Tertiær i Danmark. *Ibid.* 6 (Møder og Ekskursioner), 28-31.
- 1925: Undergrundens tektoniske Forhold i København og nærmeste Omegn. En foreløbig Meddelelse. *Ibid.* 6(26), 18 pp.
- 1929: Marine Permian deposits in East Greenland. Preliminary account. *Ibid.* 7, 287-290.
- 1929: (Udgivelse af) T. Bjerring Pedersen: Efterladte Noter om geologiske Undersøgelser i Scoresby Sund 1924-25. (med engelsk summary). *Ibid.* 7, 291-302.
- 1930: Summary of investigations of younger Palæozoic and Mesozoic strata along the east coast of Greenland in 1929. *Meddr Grønland* 74, 349-364.
- 1930: Den paleocæne Lagserie ved Vestre Gasværk (med tysk Zusammenfassung). *Meddr dansk geol. Foren.* 7, 371-390, 476.
- 1930: Neue Fossilfunde in der Unterkreide Ostgrønlands nebst einer Übersicht über das Mesozoikum der Kuhn Insel. *Ibid.* 7, 439-441.
- 1930: Diskussionsreferat efter et foredrag af Chr.

- Poulsen: Om subcambriske Istidsaflejringer og cambro-ordoviciske Lag i Østgrønland. *Ibid.* 7, 478.
- 1931: Das Mesozoikum Ostgrönlands. Vorträge gehalten während des Kolloquiums über die Arktis in Greifswald am 10.-11. Mai 1930. *Geol. Rundschau* 21, 341-343.
- 1932: Geologiske Undersøgelser i Øst-Grønland i Sommeren 1929, 12 pp. København: Bagge.
- 1932: (Referat) Jordskorpebevægelser i Yngre Daniens-Tid indenfor Øresundsområdet. *Meddr dansk geol. Foren.* 8, 138-139.
- 1933: Oversigt over Kridtformationen i Østgrønland. *Ibid.* 8, 196-197.
- 1933: Om Forekomsten af Bathonien-Blokke paa Stranden syd for Neksø. *Ibid.* 8, 197-200.
- 1933: (Referat) Ekspedition til Fakse og Stevns 22. Maj 1932. *Ibid.* 8, 208-209.
- 1933: (med flere) Ekspedition til Skaane Søndag den 18. September 1932. *Ibid.* 8, 212.
- 1933: *Kortfattet Lærebog i Danmarks Geologi*, 100 pp. København: Reitzel.
- 1934: (med flere) Ekspedition til Sydsjælland sammen med Naturhistorisk Forening. 7.-8. Oktober 1933. *Meddr dansk geol. Foren.* 8, 282.
- 1934: *Geologisk Fører for en tre-Dages Ekspedition til Bornholm*, 15 pp. København: Bagge.
- 1934: The Lower Jurassic rocks of East Greenland. Part 1. *Meddr Grønland* 110(1), 122 pp.
- 1934: Bøgvad, R. & Rosenkrantz, A.: Beiträge zur Kenntniss der unteren Kreide Ostgrönlands. *Ibid.* 93(1), 28 pp.
- 1935: Notits vedrørende en Brudlinie i det sydøstlige Københavns Undergrund. *Meddr dansk geol. Foren.* 8, 407-410.
- 1936: (med 10 andre) Bemærkninger til Lauge Koch: Geologie von Grönland. 1935. (Ogsaa Remarks upon Lauge Koch: Geologie von Grönland. 1935). *Ibid.* 8, 483-496, 497-511.
- 1936: (med K. Brünnich Nielsen) Ekspedition til Salholm 13. oktober 1935. *Ibid.* 8, 547-548.
- 1936: (udtalelse) Extraordinær Generalforsamling 9. December 1935. *Ibid.* 8, 575.
- 1938: Bemærkninger om det østsjællandske Daniens Stratigrafi og Tektonik. *Ibid.* 9, 199-212.
- 1938: (Referat) Ekspedition til Malmøområdet 9. Maj 1937. *Ibid.* 9, 256.
- 1939: (med 10 andre) Til Retledning. (For the reader's guidance). *Ibid.* 9, 365-367 og 367-369.
- 1939: (Referat) Ekspedition til Roskilde-Frederikssund Egnen. *Ibid.* 9, 380-381.
- 1939: (Referat) Bidrag til de danske Juraaflejrings Stratigrafi. *Naturhist. Tidende* 3, 153-154.
- 1939: Danish Geological Expedition to Northern West Greenland 1938. *Polar Record* no. 17, 1 p.
- 1940: Faunaen i Cerithiumkalken og det hærtnede Skrivekridt i Stevns Klint. *Meddr dansk geol. Foren.* 9, 509-514.
- 1940: (Referat) Bidrag til de danske Juraaflejrings Stratigrafi. *Ibid.* 9, 526-528.
- 1940: (Referat) Bemærkninger om recente og liassiske Mytilider. *Ibid.* 9, 528-529.
- 1940: (Referat) Geologiske Iagttagelser i Vestgrønland Sommeren 1939. *Meddr Akad. tekn. Vid.* 1940, 124-126.
- 1940: Danish Geological Expedition to Northern West Greenland 1939. *Polar Record* no. 19, 219-220.
- 1941: (Referat) Den danske Nûgssuaq Ekspedition 1939. *Meddr dansk geol. Foren.* 9, 653-654.
- 1941: (Referat) Oversigt over de marine, prækvartære Aflejringer og deres Fossilindhold. Og en oversigt over den samlede Lagfølge paa Nûgssuaq. *Ibid.* 9, 657-658 og 660-662.
- 1941: (Referat) Ekspedition til Møns Klint 7.-10. August 1940. *Ibid.* 9, 664-665.
- 1941: (Referat) Ekspedition til Fakse Kalkbrud og Strandegaards Dyrehave. *Ibid.* 9, 665-666.
- 1942: (Referat) Ekspedition til Tunnelanlægget Svane-møllen-Middelgrund 7. December 1941. *Ibid.* 10, 64-65.
- 1942: The Lower Jurassic Rocks of East Greenland. Part 2. *Meddr Grønland* 110(2), 56 pp.
- 1942: med Noe-Nygaard, A., Gry, H., Munck, S. & Laursen, D.: A geological reconnaissance of the southern part of the Svartenhuk Peninsula West Greenland. *Ibid.* 135(3), 72 pp.
- 1942: Mineraler, Bjergarter, Forsteninger, pp. 234-245 i Hans Hvass: *Natursamleren*. København.
- 1943: Om de strukturelle Forhold i den prækvartære Undergrund i Østsjælland. *Meddr dansk geol. Foren.* 10, 152-158.
- 1943: (Udgivelse af) K. Brünnich Nielsen: *Martinosi-gra elongata* n. g. et n. sp. a new echinoid from the white chalk of Denmark. *Ibid.*, 10, 159-166.
- 1943: (Referat) Slægten *Thyasira's* geologiske Optræden. *Ibid.* 10, 277-278.
- 1943: Auvfarssuaq. *Grøn. Selsk. Aarskr.* 1943, 82-98.
- 1943: (Udgivelse med Th. Mortensen af) K. Brünnich Nielsen: The asteroids of the Senonian and Danian deposits of Denmark. *Kgl. danske Vid. Selsk. biol. Skr.* 2(5), 68 pp.
- 1944: (Referat) Ekspedition til Stevns Klint (Højrup til Rødving) 17. oktober 1943. *Meddr dansk geol. Foren.* 10, 393-394.
- 1944: (Referat) Slægten *Linuparus* og andre macrure Decapoder i det danske Kridt. *Ibid.* 10, 395.
- 1945: Nye Bidrag til Forstaaelsen af Ristinge Klints Opbygning. *Ibid.* 10, 431-435.
- 1945: Smaa bidrag til Danmarks Geologi 1-8. *Ibid.* 10, 436-459.
1. Colonusskifer paa Bornholm, 436-438.
 2. Nye Ammonitfund i Kridtformationen paa Bornholm, 439-442.
 3. Oversigt over Nautilerne i vort yngste Senon, Daniens og Paleocæn, 442-445.
 4. Slægten *Chatwinothyris* og andre Terebratler fra Danmarks Senon og Daniens, 446-452.
 5. Note om *Megathyriderne* i vore Kridtaflejringer, 452-453.
 6. *Glenotremites (Conometra?) brünnichi*, en ny Comatulide fra det yngste Daniens, 453-455.
 7. Moleret i Silstrup Sydklint, 455-458.
 8. En Scombride fra den eocæne Cementsten, 458-459.
- 1945: Bjærg- og Jordartsprofiler, Præparering og Opbevaring af. *Salmønsen Leksikon-Tidsskr.* 5(1), 7-10.
- 1946: Er Nematella-leret fra Gudbjerg og Corbicula-lagene fra Københavns Frihavn og Førslev Gaard præglaciale eller interglaciale? *Meddr dansk geol. Foren.* 10, 548-552.
- 1946: Noe-Nygaard, A. & Poulsen, Chr.: Grönlands geologiske Undersøgelse Sommeren 1946. *Grönlandsposten*, 271-275.
- 1947: Krogbærende Cephalopoder fra Østgrönlands Perm. *Meddr dansk geol. Foren.* 11, 160-161.
- 1947: (Referat) Slægten *Stegoconcha's* Optræden i Tertiæret. *Ibid.* 11, 161-162.
- 1949: Noe-Nygaard, A. & Rosenkrantz, A. Landets

- opbygning og udformning. *Grønlandsbogen* 1, 85-116.
- 1952: Oversigt over det geologiske feltarbejde i Grønland. *Meddr dansk geol. Foren.* 12, 133-135.
- 1952: (Referat) Oversigt over kridt og tertiærformationens stratigrafiske forhold i Vestgrønland. *Ibid.* 12, 156-158.
- 1952: Nogle Bemærkninger om deformerede *Echinocorys*-skaller. *Ibid.* 12, 189-190.
- 1952: (Nekrolog) J. P. J. Ravn, 3.11.1866-7.8.1951. *Oversigt kgl. Vid. Selsk. Virksomhed 1951-1952*, 10 pp.
- 1954: (Referat) Ekspedition til Faxe 14. maj 1953. *Meddr dansk geol. Foren.* 12, 520.
- 1954: (Referat) Scaphiternes dorsallæbe belyst ved Grønland-eksemplere. *Ibid.* 12, 524.
- 1955: (Referat) Vidnesbyrd om vulkansk aktivitet i Grønlands og Danmarks danien. *Ibid.* 12, 669-670.
- 1956: A large *Velata* from the Lower Jurassic of East Greenland. *Ibid.* 13, 79-84.
- 1956: (Referat) & Troelsen, J. C.: Ekspedition til Lihhamn 16. oktober 1955. *Ibid.* 13, 132.
- 1956: Københavns klippegrund og trafikproblemer. *Salmonsens Leksikon-Tidsskr.* 15, 653-662.
- 1957: (Nekrolog) O. B. Bøggild 16.5.1872-13.11.1956. *Grønland 1957*, 40.
- 1957: Grønlandske fremtidsperspektiver. *Københavns Komm. Aftenskole & Aftenhøjskole Årsskr.* 1956-1957, 11 pp.
- 1958: (Referat) m. flere: Ekspedition til Saltholm 17. maj 1957. *Meddr dansk geol. Foren.* 13, 550.
- 1960: Danian mollusca from Denmark. *Internat. geol. Congr., Rept. 21st Sess. Norden, Part 5*, 193-198.
- 1960: & Rasmussen, H. W.: South-eastern Sjælland and Møn, Denmark. *Guide to excursions nos A42 & C37, part 1. Internat. geol. Congr. 21st Sess. Norden*, 17 pp.
- 1960: (Nekrolog) E. M. Nørregaard 17.1.1880-17.4.1959. *Meddr dansk geol. Foren.* 14, 258-263.
- 1960: (Referat) *Crania tuberculata*-gruppens polske repræsentanter. *Ibid.* 14, 283.
- 1960: Forelagde fra senonet på Nûgssuaq et problematicum af typen *Spongia ottoi*. *Ibid.* 14, 283.
- 1961: (Referat) Inoceramer fra tertiæret i Middelhavsområdet. *Ibid.* 14, 460.
- 1961: Slægten *Creonella* i paleocæn fra Nûgssuaq halvøen, Vestgrønland. *Ibid.* 14, 461.
- 1962: & Rasmussen, H. W.: *Danmarks Geologi 1&2*. 48 & 32 pp. (duplikeret kompendium).
- 1962: (Nekrolog) V. J. H. Nordmann. *Grønland 1962*, 158-159.
- 1962: Olie på havet. *Ibid.* 1962, 271-275.
- 1963: (Referat) Cassidider fra Danien og Paleocæn. *Meddr dansk geol. Foren.* 15, 272.
- 1963: (Referat) *Ravniella*, en ny underslægt af *Tornatellaea*. *Ibid.* 15, 273.
- 1964: Le Dano-Paléocène dans le Groënland occidental. *Ier Colloque internat. strat. Paléogène 1962 Paris 2(2)*, 853-854.
- 1964: Note on some Crania from central Poland. *Acta Palaeont. Polonica* 9, 513-531.
- 1964: Københavns undergrund. *Varv 1964(4)*, 13-19.
- 1965: (Referat) Demonstration af originalstykker fra den v. Schlotheim'ske samling i Berlin repræsenterende gammelkendte arter fra vort danien, samt omtale af Schlüter's originaler af *Tylocidaris vexillifera* og *T. baltica*. *Meddr dansk geol. Foren.* 15, 624.
- 1966: En »*Gilbertina*« fra paleocæn i Polen. *Ibid.* 1, 271.
- 1966: Die Senon/Dan-Grenze in Dänemark. *Ber. deutsche Ges. geol. Wiss. (A) Geol. Paläont.* 11, 721-727.
- 1967: (Referat) *Palaeocypraea*. *Meddr dansk geol. Foren.* 17, 193-194.
- 1967: (Referat) »*Terebella*« *leweiensis* (Mantell) fra det danske skrivekridt. *Ibid.* 17, 194-195.
- 1967: Runestenen fra Kingigtorsuaq i geologisk belystning. *Grønland 1967*, 349-362.
- 1967: Bjørnefælden ved Nûgssuaq og Nordboernes Eysunes i geologisk belystning. *Ibid.* 1967, 377-384.
- 1968: (Nekrolog) Kristian Skou 26.1.1912-25.3.1967. *Meddr dansk geol. Foren.* 18, 97-100.
- 1968: (Referat) Interglaciale og postglaciale skalaflejninger fra Umanak distrikt. *Ibid.* 18, 146-147.
- 1968: (Referat) En nautil fra det plastiske ler samt en oversigt over slægten *Cimomia*'s optræden i danske aflejninger. *Ibid.* 18, 152-153.
- 1968: Hundemordet i bjergene eller Qivitoq'en, der røg Lucky Strike. *Grønland 1968*, 65-70.
- 1969: & T. C. R. Pulvertaft: Cretaceous-Tertiary stratigraphy and tectonics in northern West Greenland. *Amer. Assoc. Petroleum Geologists, Mem.* 12, 883-898.
- 1970: Marine Upper Cretaceous and lowermost Tertiary deposits in West Greenland; investigations before and since 1938. *Bull. geol. Soc. Denmark* 19, 406-453.
- 1971: (Referat) Findes slægten *Eucycloscala* i vort Danien og Selandien? *Dansk geol. Foren. Årsskr.* 1970, 100.
- 1972: (Nekrolog) Karen Callisen 5.4.1882-17.1.1970. *Dansk geol. Foren. Årsskr.* 1971, 119-127.
- 1974: , Münther, V. & Henderson, G.: *Geologisk kort over Grønland, Agatdal 70.V.I. Nord*. København: Grønlands geol. Unders.
- (In press) Henderson, G., Rosenkrantz, A. & Schiener, E. J.: Cretaceous-Tertiary sedimentary rocks of West Greenland. In Escher, A. & Watt, W. S. (eds.) *Geology of Greenland*. København: Grønlands geol. Unders.