

Dansk Geologisk Forenings bestyrelses beretning for 2013

I lighed med tidligere beretninger giver denne beretning en kort gennemgang af Dansk Geologisk Forenings aktiviteter og arrangementer i det forgangne år. Beretningen afsluttes med en kort opgørelse over medlemstal og kontingentsatser samt en liste over foreningens sponsorer i 2013.

Bestyrelse og sekretariat

Ved Dansk Geologisk Forenings (DGF) årsmøde og efterfølgende generalforsamling lørdag den 9. marts 2013 blev der afholdt valg til bestyrelsen, som herefter kom til at se således ud: Lars Nielsen (formand), Institut for Geovidenskab og Naturforvaltning (IGN), KU; Martin Sønderholm, DONG Energy (næstformand og netredaktør); Gunver Krarup Pedersen (kasserer), GEUS; Benedicte Grøtner, studerende, IGN, KU; Sara Hoffritz, studerende, IGN, KU; Paul Martin Holm, IGN, KU; Joakim Stiel Korshøj, GEO; Jørgen Overgaard Leth, GEUS; Nicolaj Krog Larsen, Institut for Geoscience, AU; Anette Petersen, GEON; Jette Sørensen, VIA University College Horsens og Mahtab Yamininia, Mærsk Olie og Gas.

Ny sekretær for foreningen er Simon Hansen Serre, som er geologistuderende ved IGN. Simon overtog hvervet efter Maja Bar Rasmussen, ligeledes geologistuderende ved IGN. Sekretariatet er placeret i Mødelokale 1 på Institut for Geovidenskab og Naturforvaltning, Øster Voldgade 10, 1350 København K. Ved henvendelse til foreningen gennem sekretariatet bedes email-adressen dgfemail@gmail.com anvendt. Denne email læses regelmæssigt, men ikke dagligt, af sekretæren.

Der gøres opmærksom på, at Jette Sørensen ud over at sidde i DGF's bestyrelse også har opnået en plads i rådet og bestyrelsen for Nationalpark Mols Bjerge. Anette Petersen er DGF's repræsentant i Det Grønne Kontaktudvalg.

Publikationer

Bulletin of the Geological Society of Denmark

DGF's ISI-registrerede tidsskrift med fagfællebedømmelse (peer-review) 'Bulletin of the Geological Society of Denmark' (eller blot 'Bulletinen') indeholdt i 2013 fire artikler som frit kan hentes på foreningens hjemmeside (www.2dgm.dk). De er forfattet af Larsen *et al.*, Pauly *et al.*, Hansen *et al.* samt Karup-Møller & Rose-Hansen (se listen over udgivelser).

Artiklerne udgives løbende i takt med, at de bliver accepteret. Ved årets udgang bliver årgangen samlet i et bind, der kan hentes i sin helhed sammen med omslag. Bulletinen redigeres fortsat professionelt af chefredaktør Lotte Melchior Larsen. En grundig redaktionel proces er grundlaget for den kvalitet, som er nødvendig for at opretholde Bulletinens status.

Geologisk Tidsskrift

Geologisk Tidsskrift er stedet at gå hen for geologer med formidlende tekster. Formålet med Geologisk Tidsskrift, der udkommer på dansk er anderledes end for Bulletinen. Fokus er at gøre geologisk viden tilgængelig for et bredt, fagligt interesseret publikum og ikke kun eksperter. Chefredaktør for Geologisk Tidsskrift er Ole Bennike, GEUS, der overtog dette hverv efter Merete Binderup, ligeledes fra GEUS. DGF takker Merete Binderup for at have trådt ind som redaktør i 2012.

I 2013 er Geologisk Tidsskrift udkommet med to artikler, en boganmeldelse samt bestyrelsens beretning for 2013 (se listen over udgivelser). I lighed med Bulletinen udgives artiklerne løbende og de kan frit hentes på hjemmesiden.

Hjemmesiden og Facebook

DGF's side på Facebook har vist sig at være meget effektiv til annoncering af de faglige arrangementer, og mange (nok især studentermedlemmer) bruger hyppigt denne side til at orientere sig om nye aktiviteter i foreningen. Hjemmesiden benyttes også i stadigt stigende grad. Alle arrangementer annonceres her og

mange benytter siden til at hente digitale versioner af Bulletin og Geologisk Tidsskrift, som det fremgår af Fig. 1 og 2. Som det også er beskrevet i tidligere beretninger, så fortolkes DGF's overgang til Open Access-publikation i 2009 som værende den mest betydende faktor for den markant øgede datatrafik på hjemmesiden.

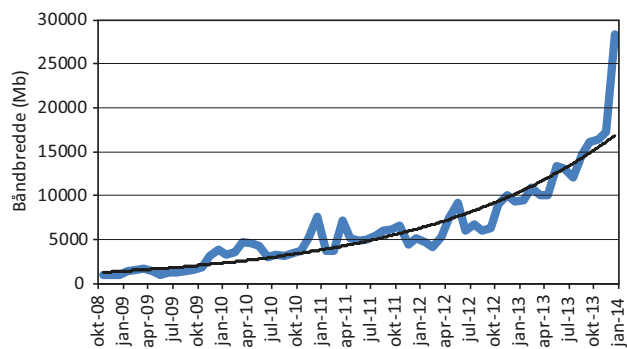


Fig. 1. Båndbredden på www.2dggf.dk fra oktober 2008 til december 2013. Båndbredden er et udtryk for datatrafikken på hjemmesiden. Siden overgangen til OpenAccess publikation i efteråret 2009 er trafikken steget til det 8-dobbelte.

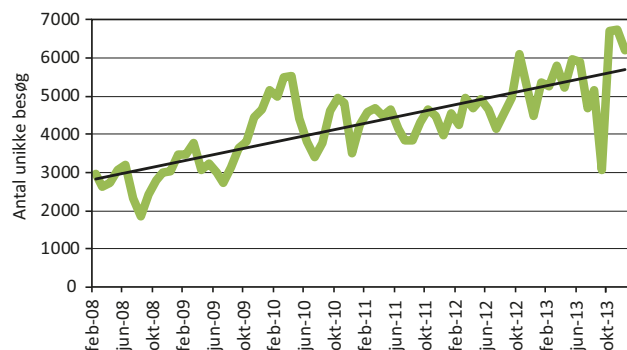


Fig. 2. Udviklingen af de såkaldte 'unikke besøg' på www.2dggf.dk. 'Unikke besøg' viser, hvor mange forskellige besøgende der gæster hjemmesiden. Siden DGF er begyndt at måle trafikken i 2008 er antallet af besøgende steget til det dobbelte.

Arrangementer

Selvom der ikke er lavet egentlig statistik på det, så virker det som om, at antallet af medlemmer, som møder op til foreningens arrangementer, er i vækst. Ofte er der fyldt godt op i de benyttede auditorier og mødelokaler. Dette er inspirerende både for de inviterede oplægsholdere og for deltagerne.

Der er igen i 2013 afholdt et stort antal arrangementer i Aarhus og København. Den liste, som ses nedenfor, er taget fra www.2dggf.dk, hvor man løbende kan opdatere sig vedrørende kommende og afholdte arrangementer.

Naturhistoriens logiske grundlag – fra Steno, Darwin og Wegener til nutiden belyst med eksempler fra Læsø og verden

22. januar, Naturhistorisk Museum, Aarhus.

Oplægsholder: Jens Morten Hansen, GEUS.

Geolog – Hvad kan jeg blive. Et arrangement for geologistuderende

13. februar, Institut for Geovidenskab og Naturforvaltning, Geocentret, København.

Oplægsholdere: Peter Gelting, Noreco; Casper Mejer Petersen, SRK Exploration; Katrine Bruhn Holck, Østsjællands Museum; Joakim Korshøj, GEO; Mahtab Yaminia, Mærsk Olie og Gas og Peter Laugesen, Pelcon.

Årsmøde og generalforsamling

Vand og geologi – historier om næsten alt

9. marts, Institut for Geovidenskab og Naturforvaltning, Geocentret, København.

Oplægsholdere: Einar Jensen, fhv. ambassadør og kon-torchef i DANIDA; Mads Østerby, DONG Energy; Kurt Kjær, SNM, Københavns Universitet; Michele Citterio, GEUS; Peter Engesgaard, IGN, Københavns Universitet; Christian Bjerrum, IGN, Københavns Universitet; Lars B. Clemmensen, IGN, Københavns Universitet; Tod Waight, IGN, Københavns Universitet og Emily Pope, SNM, Københavns Universitet. Der ud over blev der også præsenteret i alt otte posters af speciale og phd. studerende fra Københavns Universitet.

Molekylær palæobiologi, evolution og fossile hajer og strålefinnede fisk

21. marts, Statens Naturhistoriske Museum (SNM), København.

Oplægsholdere: Jakob Vinther, Bristol University og Giles Cuny, SNM, Københavns Universitet.

Geologi og radioaktive materialer

21. marts, Institut for Geoscience, Aarhus Universitet

Oplægsholdere: Henry Nielsen, Center for Videnskabsstudier og Peter Gravesen, GEUS.

Syd- og Sønderjyllands geologi – med efterfølgende ekskursion

2. maj, Institut for Geoscience, Aarhus Universitet.

Oplægsholdere: Michael Houmark-Nielsen, SNM, Københavns Universitet; Karen Luise Knudsen, Aarhus Universitet og Tillie Madsen, Aarhus Universitet.

Københavns geologi og kalkens styrke

15. maj, Institut for Geovidenskab og Naturforvaltning, Geocentret, København.

Oplægsholdere: Ida Fabricius, DTU og Jens Galsgaard, GEO.

På dinosaurjagt i Østgrønland

31. maj, Institut for Geovidenskab og Naturforvaltning, Geocentret, København.

Oplægsholdere: Jesper Milán, Geomuseum Faxe og Lars B. Clemmensen, Institut for Geovidenskab og Naturforvaltning, Københavns Universitet.

Guld og kæmpemeteoritter i Grønland

25. september, Institut for Geoscience, Aarhus Universitet.

Oplægsholdere: Ole Christiansen, NunaMinerals og Adam Garde, GEUS.

Geolog – hvad kan jeg blive? Et arrangement for geologistuderende

27. november, Institut for Geovidenskab og Naturforvaltning, Geocentret, København.

Oplægsholdere: Lisbeth Jørgensen, GEUS; Lee Paul Milligan, Mærsk olie og Gas; Nigel Baker, SRK Exploration; Charlotte Zdrenka, Rambøll og Peter Laugesen, Pelcon.

Petrologisk Klub har i 2013 afholdt 17 møder (7 i foråret og 10 i efteråret) med foredrag af geologer fra Geocenteret og udenlandske gæster om emner inden for magmatisk og metamorf petrologi, vulkanologi, malmgeologi, den geologiske anvendelse af Cr isotoper, Sr isotoper i studiet af omdannelse og månens geologi. Møderne har haft 10–30 deltagere.

Nationalpark Mols Bjerge

Dansk Geologisk Forening har i 2013 siddet med i bestyrelsen for Nationalpark Mols Bjerge repræsenteret ved geolog Jette Sørensen. Efter en turbulent tid med vedtagelsen af nationalpark planen og igangsætning af egentlig drift af nationalparken har bestyrelsen igangsat en række projekter samt behandlet indkomende ansøgninger om støtte til projekter.

Den 4. og 5. maj 2013 var Nationalpark Mols Bjerge vært for et arrangement om geologien i nationalparken. Første del af det samlede arrangement bestod af en ekskursionsdag, lørdag den 4. maj, rundt i nationalparken arrangeret af geolog Jette Sørensen, medlem af bestyrelse og råd i Nationalpark Mols Bjerge for Dansk Geologisk Forening. Anden del af det samlede arrangement var en workshop, som blev afholdt søndag den 5. maj på Strandkær gårdene. Dagen blev inddelt i en oplægsgedel og en gruppearbejdsdel. Oplægsgeden med udpegning af foredragsholdere med videre var primært tilrettelagt af Jette Sørensen mens afvikling og opsamling på dagen samt afrapportering fra gruppearbejdet primært blev udført af Anette Petersen (GEON). Der var oplæg ved Stig Schack

Pedersen (GEUS), Michael Houmark-Nielsen (Geologisk Museum), Holger Lykke-Andersen (Institut for Geoscience, Aarhus Universitet), Tom Hagensen (Naturstyrelsen Aalborg) og Jette Sørensen (VIA University College Horsens). Der blev på baggrund af ekskursion og workshop udarbejdet en rapport som kan rekvireres ved henvendelse til Jette Sørensen, jets@viauc.dk.

I oktober uddelte nationalparkbestyrelsen i alt 732.900 kr. til tre projekter med geologisk indhold: 1) Digital landskabsmodel (Nicolaj Krog Larsen, Institut for Geoscience, Aarhus Universitet); 2) seismisk kortlægning af Mols Bjerge (Holger Lykke Andersen og Ole Rønø Clausen, Institut for Geoscience, Aarhus Universitet) og 3) vegetationsanalyse (Bent Vad Odgaard, Institut for Geoscience, Aarhus Universitet).

Danmarks Geologipris

Under festmiddagen efter årsmødet den 9. marts 2013 blev Danmarks Geologipris uddelt af direktør for GEUS Johnny Fredericia. Prisen blev givet til Adam Garde, GEUS. Ved overrækkelsen udtalte Johnny Fredericia blandt andet: "Det er et arbejde, der har ført til nyfortolkning af mikroskopiske strukturer i bjergarter så vel som nyfortolkning af et område af det grønlandske grundfjeld og hændelser for 3 milliarder år siden..." Dette citat såvel som en mere uddybende begrundelse for tildelingen af prisen kan findes på DGF's hjemmeside (www.2dggf.dk).

Medlemmer og kontingent

Kontingentsatserne er i 2013 fastholdt på 350 kr. for ordinære medlemmer og 150 kr. for studentermedlemmer. Det skal bemærkes, at der betales et administrationsgebyr på 50 kr. så længe ens betaling ikke er anmeldt PBS. Medlemstallet øges samlet set stadig. Ved udgangen af 2013 lå antallet af ordinære, betalende medlemmer på 425 mod 429 i 2012. Antallet af studentermedlemmer steg til 147 fra 104 i 2012. DGF har tre livsvarige medlemmer samt otte firmaer og institutioner som medlemmer. 87 medlemmer er kontingentfrie. Det totale medlemstal er således nu oppe på 670.

Sponsorer

Bidrag fra sponsorer er essentielt for, at DGF kan fastholde et højt aktivitetsniveau samtidig med, at kontingentsatserne holdes på et rimeligt niveau for ordinære medlemmer og på et lavt niveau for studentermedlemmer. Årsmødet med efterfølgende middag udgør en væsentlig udgiftspost i foreningens budget, og dette møde er specielt afhængigt af sponsorstøtte. DGF takker sine sponsorer i 2013 (i alfabetisk rækkefølge): DONG Energy, Mærsk Olie og Gas, Rambøll, Shell Olie- og Gasudvinding Danmark.



Udgivelser i 2013

- Gravesen, P. 2014: Livet i kridthavet af Claus Heinberg, boganmeldelse. *Geologisk Tidsskrift* 2013, p. 65.
- Hansen, B.B., Cuny, G., Rasmussen, B.W., Shimada, K., Jacobs, P. & Heilmann-Clausen, C. 2013: Associated skeletal and dental remains of a fossil odontaspimid shark (Elasmobranchii: Lamniformes) from the Middle Eocene Lillebælt Clay Formation in Denmark. *Bulletin of the Geological Society of Denmark* 61, 37–46.
- Friis, E.M. & Pedersen, K.R. 2014: Blomster fra Kridttiden. *Geologisk Tidsskrift* 2013, 43–64.
- Karup-Møller, S. & Rose-Hansen, J. 2013: New data on eudialyte decomposition minerals from kakortokites and associated pegmatites of the Ilímaussaq complex, South Greenland. *Bulletin of the Geological Society of Denmark* 61, 47–70.
- Larsen, L.M., Pedersen, A.K., Sørensen, E.V., Watt, W.S. & Duncan, R.A. 2013: Stratigraphy and age of the Eocene Igtertivâ Formation basalts, alkaline pebbles and sediments of the Kap Dalton Group in the graben at Kap Dalton, East Greenland. *Bulletin of the Geological Society of Denmark* 61, 1–18.
- Pauly, S., Mutterlose, J. & Alsen, P. 2013: Depositional environments of Lower Cretaceous (Ryazanian–Barremian) sediments from Wollaston Forland and Kuhn Ø, North-East Greenland, *Bulletin of the Geological Society of Denmark* 61, 19–36.
- Smed, P. 2014: Weichsel istiden på Sjælland. *Geologisk Tidsskrift* 2013, 1–42.

Bestyrelsen, 18. februar, 2014